



# Présentation du Contexte Agro-Ecologique et Socio- Economique de la Cotonnière du Cameroun

ADOUM YAUBA  
Cellule Suivi et Evaluation  
SODECOTON



Visite SCAP, Octobre 2009

# PLAN

## I- CONTEXTE AGRO-ECOLOGIQUE

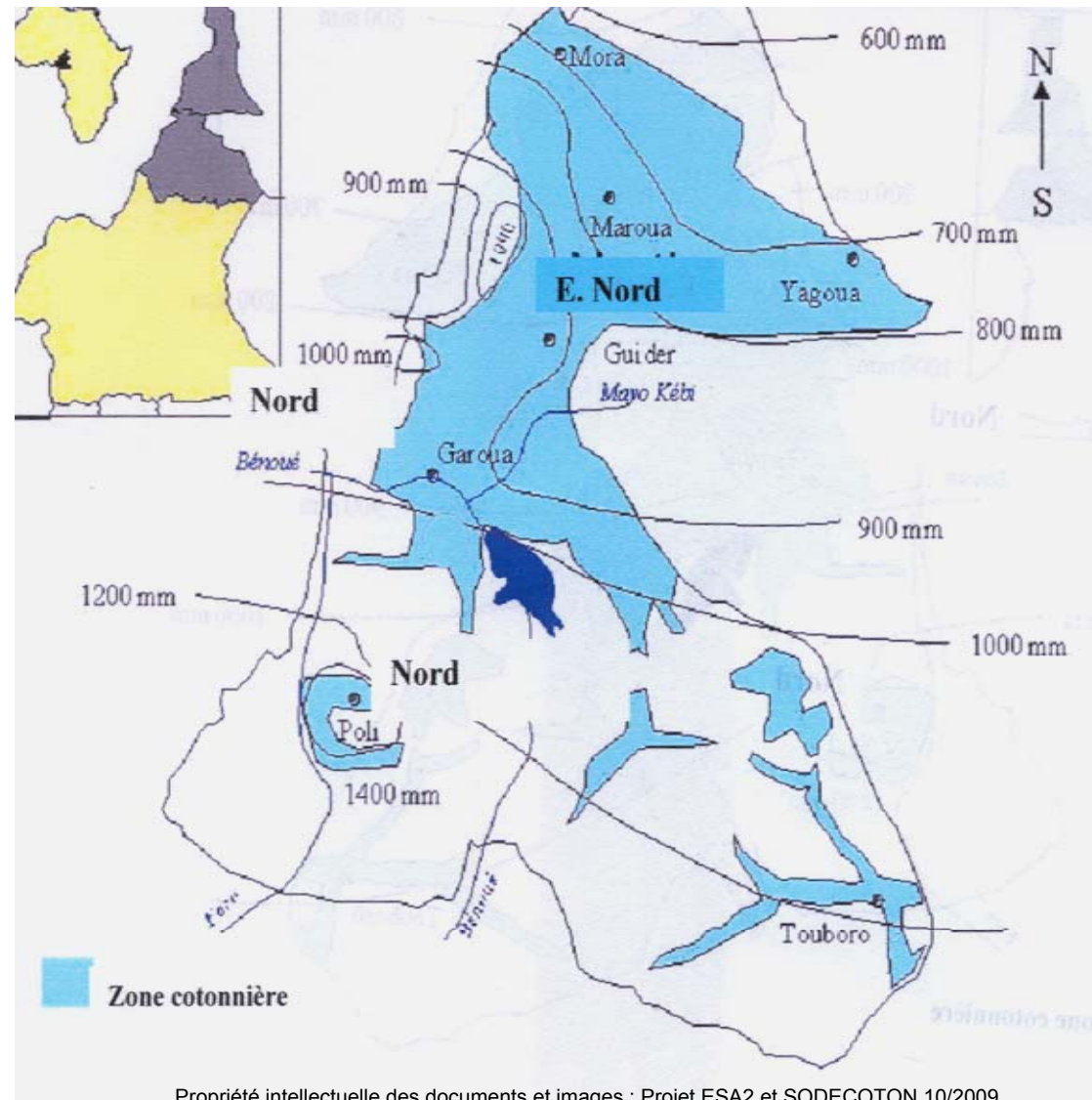
- Localisation de la zone cotonnière (carte)
- Occupation de l'espace (carte)
- Les zones agro-écologiques et leurs caractérisations (cartes)

## II- CONTEXTE SOCIO-ECONOMIQUE

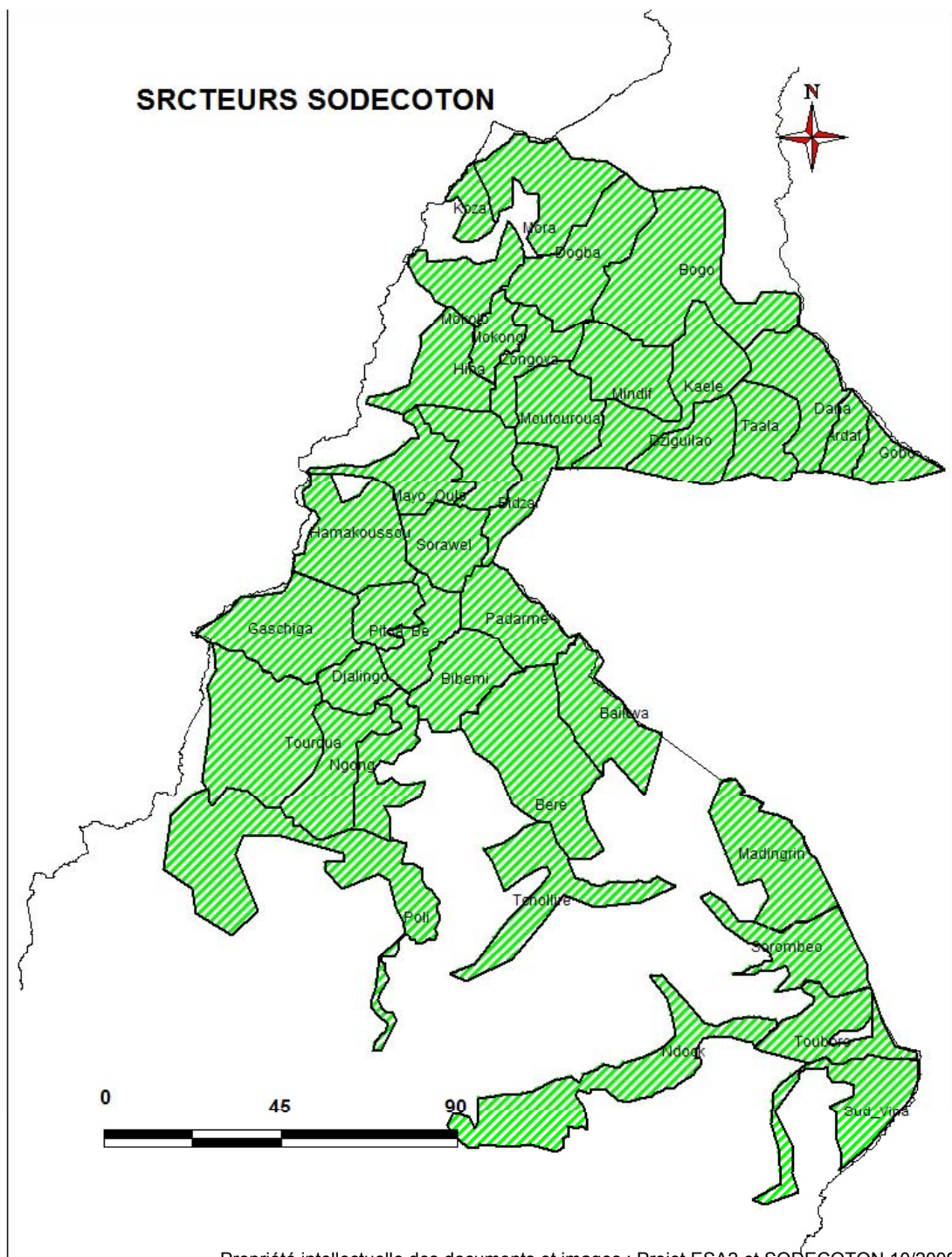
- Les exploitations agricoles et leur typologie
- Structure et caractérisation des EA
  - Population
  - Cheptel
  - Matériel agricole
  - Superficies mises en culture
  - Rendements des cultures
  - Dépenses
  - Revenus

# **I- CONTEXTE AGRO- ECOLOGIQUE**

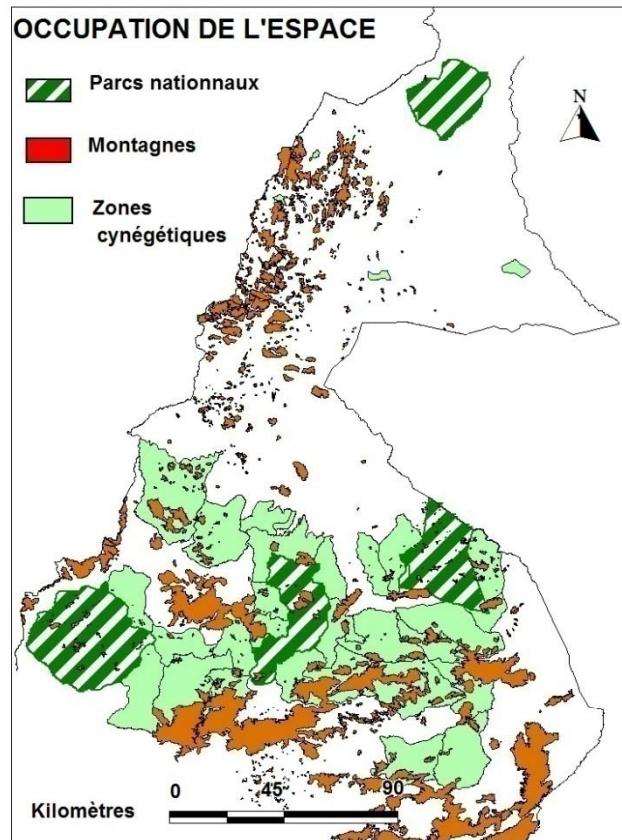
# Zone cotonnière du Cameroun



# SRCTEURS SODECOTON

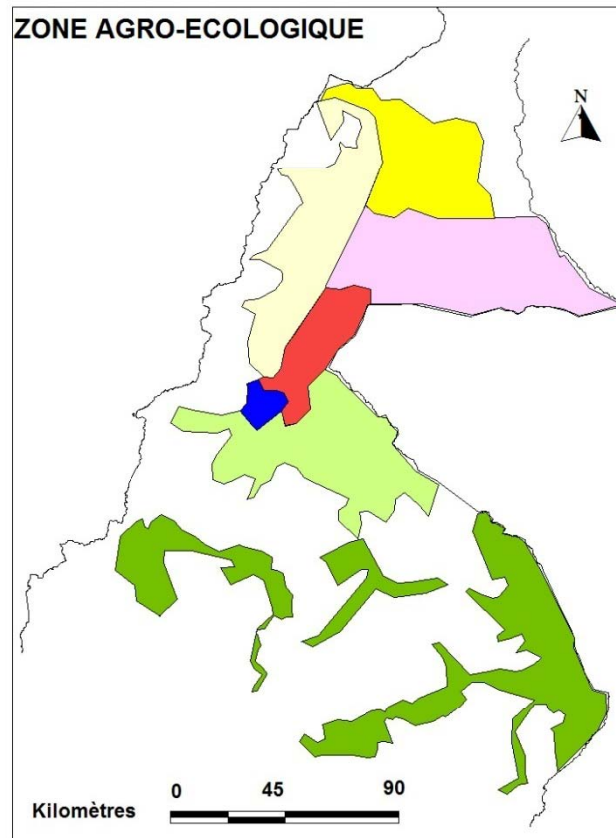


# OCCUPATION DE L'ESPACE



ESPACE	SUPERFICIE (Km2)	%
Secteurs Sodécoton	50 790	53
Zones cynégétiques	23 790	25
Montagnes	14 000	14
Parcs Nationaux	7 678	8

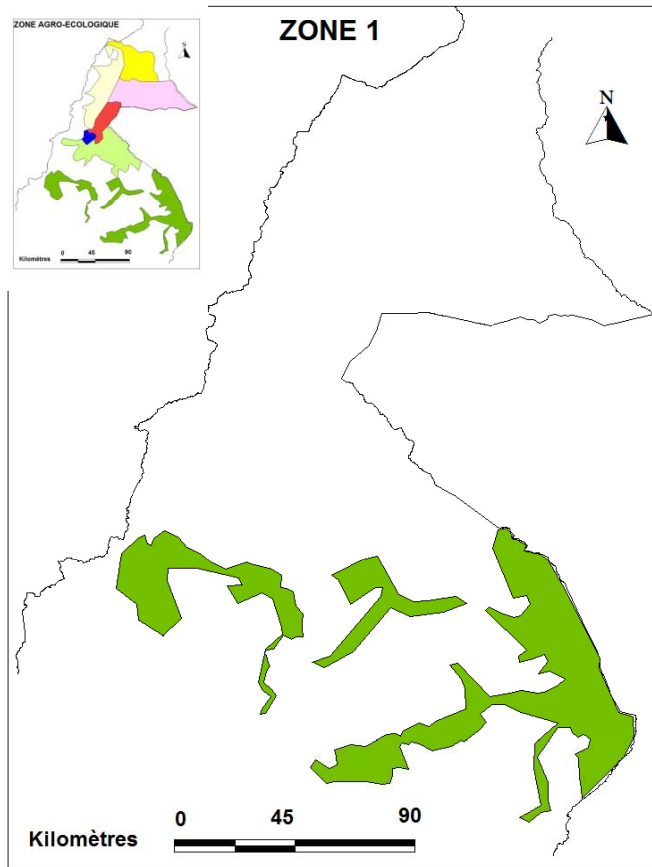
# SEPT (7) ZONES AGRO-ECOLOGIQUES



# **LOCALISATION ET CARACTERISATION DES ZONES AGRO-ECOLOGIQUES**

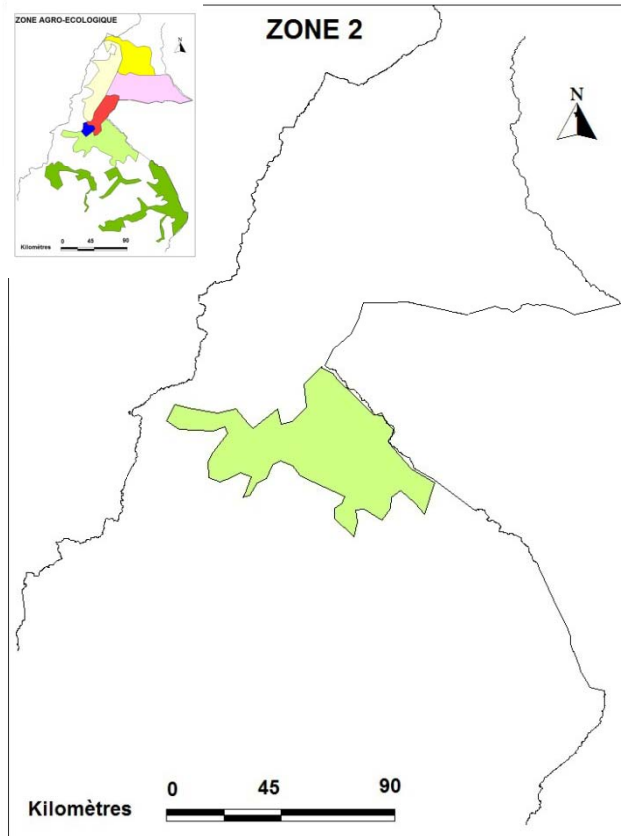


# ZONE\_1



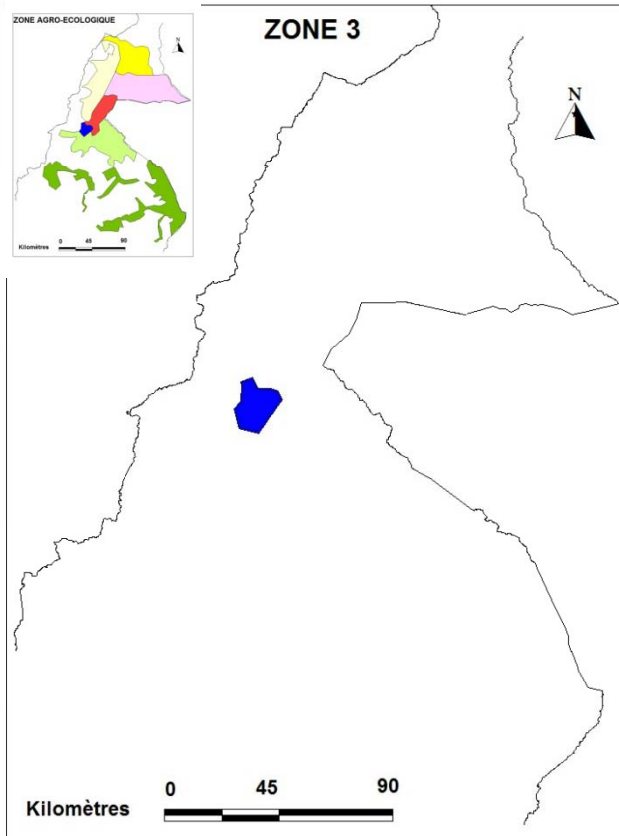
- Zone peu saturée
- Pluviométrie non limitant
- Niveau d'équipement assez faible
- Elevage bovin difficile (trypanosomiase)
- Le système de transhumance reste dominant
- Utilisation massive des herbicides
- Cultures prédominantes: arachide, coton, maïs, tubercules
- Feux de brousse assez réguliers
- Zone de migration (années 80) des populations venus de l'EN.

# ZONE\_2



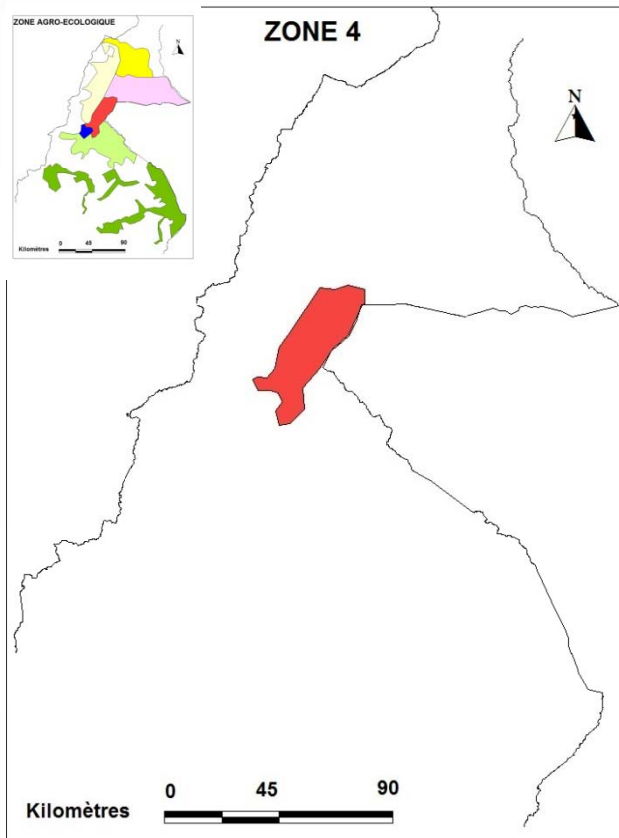
- Moyennement à peu saturée
- Bon niveau de fertilité des sols
- Fort accroissement des installations des migrants
- Problèmes de dégradation des sols
- Niveau d'équipement en culture attelée bovine est bon
- Pluviométrie est favorable
- Le système d'élevage bovin semi-sédentaire est bien développé mais est menacé par l'insécurité.
- Vaine pâture, feux de brousse

# ZONE\_3



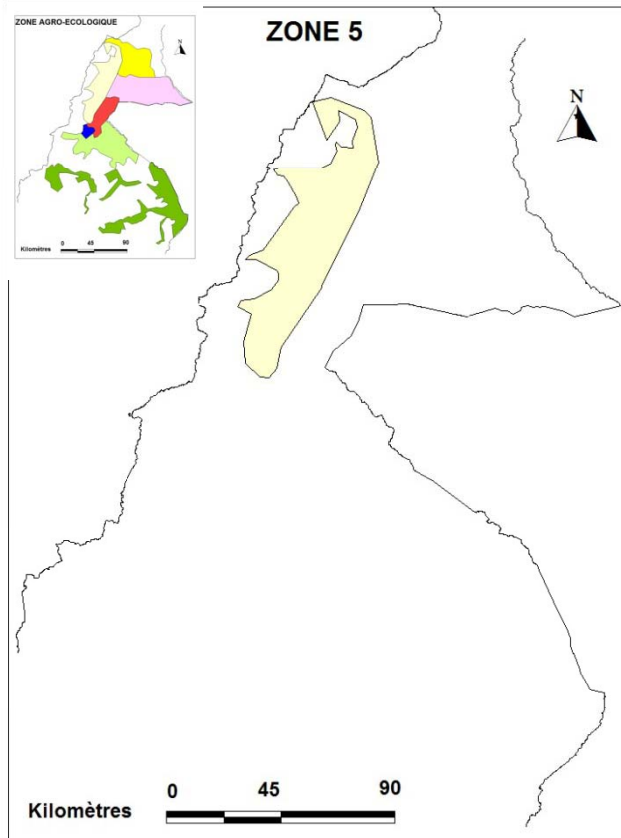
- Zone saturée autour de Garoua
- Occupation ancienne des terres (1960-1980)
- Peu de terres disponibles
- Baisse de fertilité des sols avec érosion marquée autour des reliefs
- Pluviométrie est assez favorable
- Développement de la culture irriguée est limitée malgré la présence en eau de la Benoué
- Niveau d'équipement en culture attelée bovine est bon
- L'élevage bovin est limité par manque de parcours important en saison des pluies
- Cultures prédominantes: coton, maïs, arachide
- Vaine pâture

# ZONE\_4



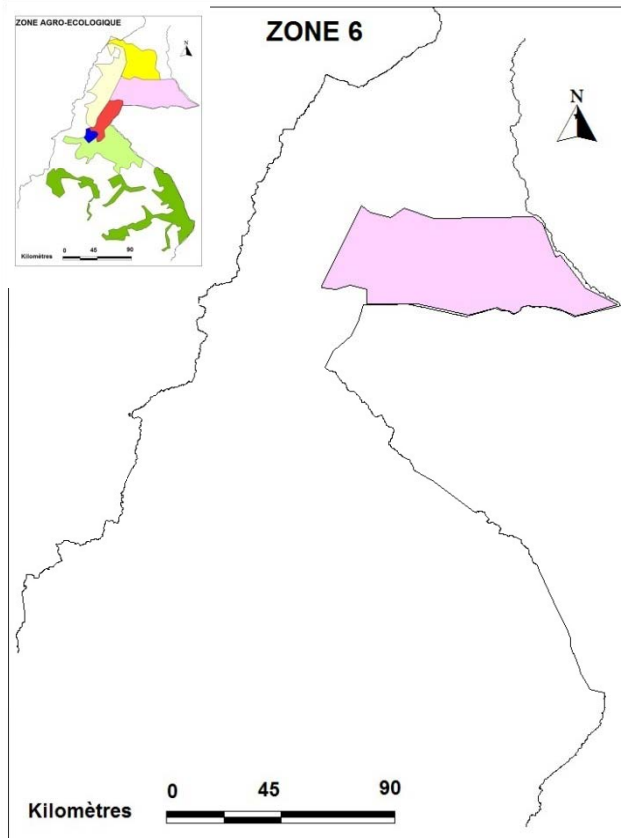
- Zone moyennement saturée avec baisse de fertilité des sols et érosion hydrique
- Zone d'occupation ancienne avec accueil des migrants de 1960-1970
- Pluviométrie parfois limitante
- Niveau d'équipement en culture attelée bovine et asinienne est bon
- Elevage bovin est important et intégré aux terroirs paysans et semi-sédentaires.
- Cultures prédominantes: coton, sorgho
- Vaine pâture

# ZONE\_5



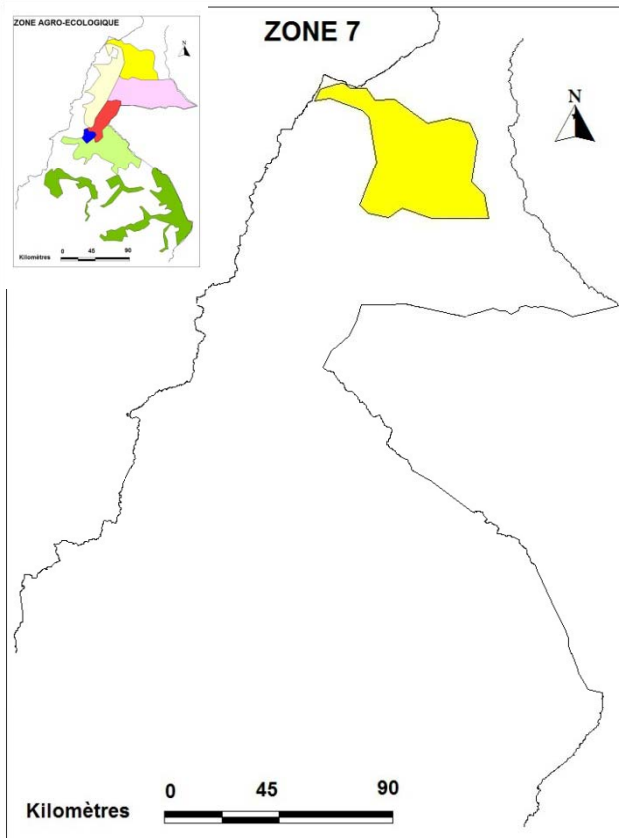
- Zone moyennement à fortement saturée
- Le niveau de fertilité est fonction du degré de saturation
- La pluviométrie est peu limitante (effet du relief)
- Le niveau d'équipement est bon avec une forte présence de la traction asinienne
- Cultures prédominantes: coton, sorgho, oignons (localisé)

# ZONE\_6



- Zone moyennement à fortement saturée
- Dégradation des terres sableuse et sablo-argileuses
- Occupation ancienne des terres
- Pluviométrie est très aléatoire
- L'élevage est plus ou moins développé
- Surfaces de pâturage assez limitées
- Cultures prédominantes: sorgho, coton, muskwari
- Vaine pâture

# ZONE\_7

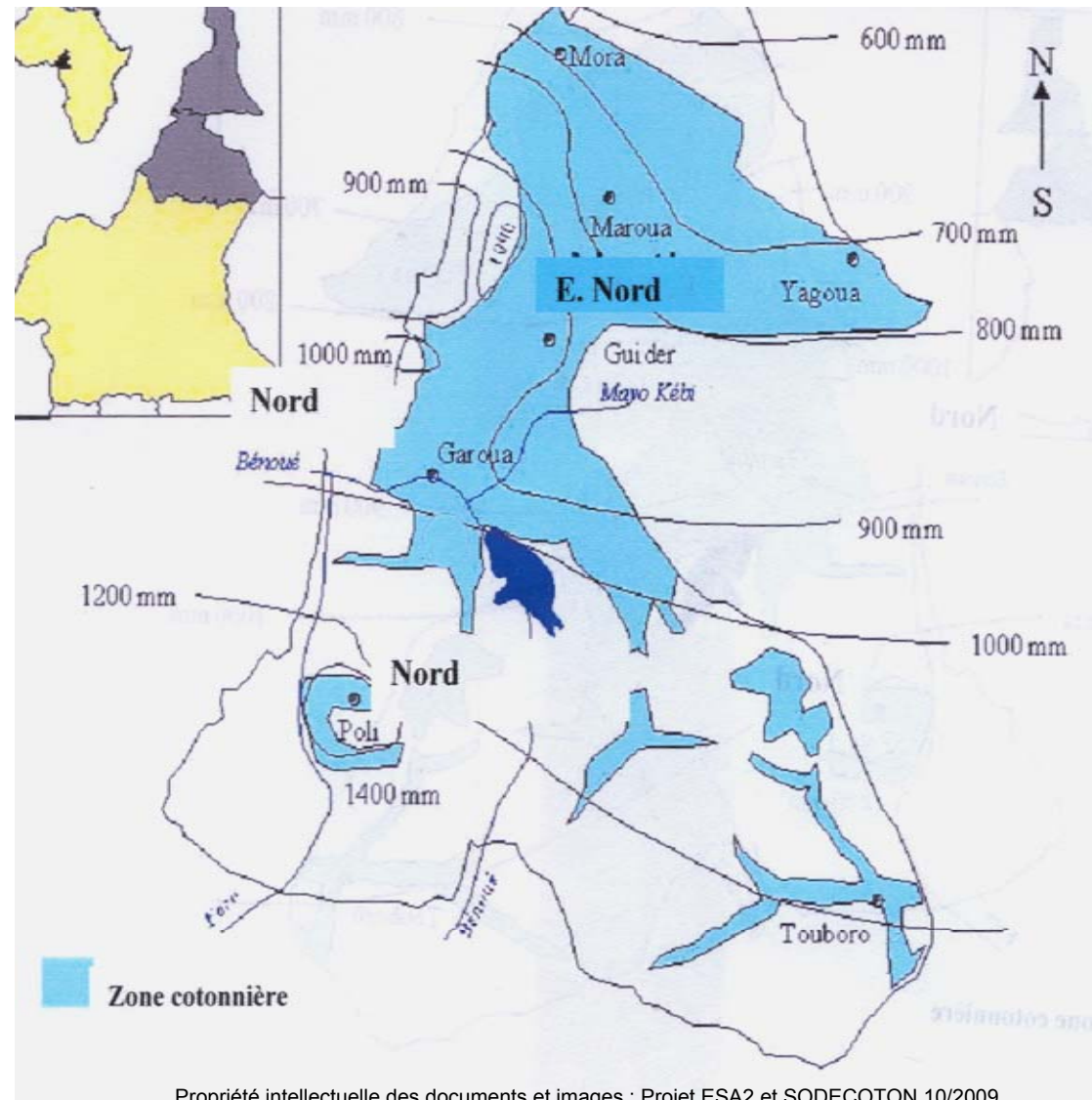


- Zone moyennement à fortement saturée
- La pluviométrie est limitante pour toutes les cultures
- Ce sont des terres à Muskwari
- Le niveau d'équipement est moyen
- La tradition de l'élevage est ancienne
- Le pâturage est peu présent
- Cultures prédominantes: muskwari ,sorgho, coton
- Vaine pâture

# **ZONAGE FONCTION DES SOLS ET DU CLIMAT**



# Zone cotonnière du Cameroun



# SOLS ET CLIMAT

- **Zone soudano guinéenne:**
  - Pluviosité 1000 à 1300 mm/an
  - Sols ferrugineux
- **Zone soudano sahélienne:**
  - Pluviosité 800 à 1000mm/an
  - Sols ferrugineux, vertisols
- **Zone sahélo soudanienne:**
  - Pluviosité 600 à 800 mm/an
  - Vertisols, sols alluviaux, sols halomorphes (hardé)

# II- CONTEXTE SOCIO- ECONOMIQUE

# **LES EXPLOITATIONS AGRICOLES EN ZONE COTONNIERE**

# TYPOLOGIE DES EXPLOITATIONS (6 TYPES)

- Type A: exploitations ne pratiquant pas la culture cotonnière, travaillant manuellement ou utilisant les herbicides. Le buttage mécanique est parfois présent. En général, ces exploitations sont purement vivrières
- Type B: exploitations ne pratiquant pas la culture cotonnière, disposent en propriété au moins un attelage de trait (bovin, équin ou asinien)
- Type C: exploitations pratiquant la culture cotonnière, travaillant manuellement ou utilisant les herbicides. Le buttage mécanique est parfois présent.

# TYPOLOGIE DES EXPLOITATIONS (6 TYPES)

- Type D: exploitants pratiquant la culture cotonnière, dispose en propriété au moins un attelage de trait (bovin, équin ou asinien)
- Type E: exploitations ne pratiquant pas la culture cotonnière, louant le matériel de culture attelée pour la préparation du sol
- Type F: exploitations pratiquant la culture cotonnière, louant le matériel de culture attelée pour la préparation du sol

# **STRUCTURES ET CARACTERISATION DES EXPLOITATIONS AGRICOLES**

# POPULATION

Type	En %	Pers/EA	Actif/EA	Inactif/EA	% actif	% inactif
A	3%	5,2	2,5	2,7	48%	52%
B	1%	9,1	4,8	4,3	53%	47%
C	24%	6,3	3,5	2,8	55%	45%
D	42%	9,1	4,9	4,1	54%	46%
E	3%	5,9	2,8	3,0	48%	52%
F	26%	6,2	3,4	2,8	54%	46%
<b>Global</b>	<b>100%</b>	<b>7,5</b>	<b>4,0</b>	<b>3,4</b>	<b>54%</b>	<b>46%</b>



# NIVEAU D'INSTRUCTION

Type	Nul	Si/CP/CE	CM	6 <sup>e</sup> -3 <sup>e</sup>	2 <sup>nd</sup> -1 <sup>le</sup>
A	55%	13%	21%	3%	8%
B	50%	13%	17%	17%	4%
C	45%	13%	27%	13%	2%
D	50%	14%	20%	12%	4%
E	51%	20%	20%	9%	0%
F	48%	18%	20%	10%	4%
<b>Global</b>	<b>49%</b>	<b>15%</b>	<b>22%</b>	<b>11%</b>	<b>3%</b>

# CHEPTEL MOYEN/EXPLOITATION

Type	Bovins de trait	Autres bovins	Anes	Chevaux	Petits bétails
A	0,1	0,2	0,0	0,0	1,4
B	1,3	7,4	0,7	0,0	14,3
C	0,0	0,1	0,0	0,0	3,2
D	1,8	2,2	0,3	0,0	11,0
E	0,2	0,2	0,0	0,0	4,2
F	0,1	0,4	0,0	0,0	5,7
<b>Global</b>	<b>0,8</b>	<b>1,2</b>	<b>0,2</b>	<b>0,0</b>	<b>7,3</b>

# MATERIEL AGRICOLE/EXPLOITATION

Type	Charrue	Corps butteur	Corps sarcler	Charrette	Pousse- pousse	Deux roues	Motor- pompe
A	0,1	0,0	0,0	0,0	0,1	0,4	0,0
B	1,1	0,2	0,2	0,2	0,1	1,4	0,3
C	0,1	0,0	0,0	0,0	0,1	0,4	0,0
D	1,3	0,4	0,4	0,2	0,4	1,0	0,1
E	0,1	0,0	0,0	0,0	0,1	0,6	0,1
F	0,2	0,0	0,1	0,0	0,1	0,6	0,0
<b>Global</b>	<b>0,6</b>	<b>0,2</b>	<b>0,2</b>	<b>0,1</b>	<b>0,2</b>	<b>0,7</b>	<b>0,0</b>

# SURFACES MOYENNES CULTIVEES (HA)/EXPLOITATION

Type	Coton	Maïs	Sorgho sp	Sorgho ss	Arachide	Igname	Oignon	Autres cultures	Total cultivée
A	0,00	0,21	0,59	0,17	0,16	0,00	0,01	0,00	<b>1,13</b>
B	0,00	3,19	1,25	0,45	0,37	0,00	0,08	0,01	<b>5,33</b>
C	1,07	0,50	0,38	0,15	0,46	0,01	0,00	0,01	<b>2,57</b>
D	1,71	0,87	0,65	0,25	0,64	0,01	0,01	0,02	<b>4,15</b>
E	0,00	0,23	0,62	0,10	0,21	0,02	0,05	0,00	<b>1,23</b>
F	0,95	0,73	0,46	0,21	0,34	0,01	0,01	0,01	<b>2,72</b>
<b>Global</b>	<b>1,23</b>	<b>0,74</b>	<b>0,54</b>	<b>0,21</b>	<b>0,49</b>	<b>0,01</b>	<b>0,01</b>	<b>0,01</b>	<b>3,24</b>

# RENDEMENTS MOYENS (KG/HA)/CULTURE

Type	Coton	Maïs	Sorgho sp	Sorgho ss	Arachide
A	-	1 846	951	695	1 062
B	-	2 411	1 200	538	677
C	946	2 237	978	1 116	1 093
D	1 149	2 515	1 132	852	952
E	-	2 200	1 151	618	629
F	993	1 384	1 140	884	895
<b>Global</b>	<b>1 087</b>	<b>2 181</b>	<b>1 105</b>	<b>890</b>	<b>966</b>

# DEPENSES MOYENNES (FCFA)/EXPLOITATION

Type	Crédits intrants coton	Crédits intrants vivriers	Annuités crédit CT	Achat d'intrants	Location de terre	Location matériel	Location main d'oeuvre	Autres dépenses	Global
A	0	0	0	7 500	2 300	700	3 300	6 900	20 700
B	0	0	0	382 700	17 000	2 700	116 000	127 000	645 400
C	84 700	20 200	4 200	8 200	2 500	7 600	13 300	8 400	149 100
D	11 900	29 000	7 800	21 700	7 000	2 300	47 300	45 800	172 800
E	0	0	0	20 700	9 300	10 300	9 800	24 000	74 100
F	59 700	14 500	1 000	9 200	4 200	14 300	25 400	12 800	141 100
<b>Global</b>	<b>83 800</b>	<b>21 300</b>	<b>4 600</b>	<b>20 100</b>	<b>5 300</b>	<b>6 900</b>	<b>32 000</b>	<b>27 600</b>	<b>201 600</b>

# PARTS DES SPECULATIONS DANS LES DEPENSES (%)

Type	Crédits intrants coton	Crédits intrants vivriers	Annuités crédit CT	Achat d'intrants	Location de terre	Location matériel	Location main d'oeuvre	Autres dépenses	Global
A	0%	0%	0%	36%	11%	3%	16%	33%	100%
B	0%	0%	0%	59%	3%	0%	18%	20%	100%
C	57%	14%	3%	5%	2%	5%	9%	6%	100%
D	7%	17%	5%	13%	4%	1%	27%	27%	100%
E	0%	0%	0%	28%	13%	14%	13%	32%	100%
F	42%	10%	1%	7%	3%	10%	18%	9%	100%
<b>Global</b>	<b>42%</b>	<b>11%</b>	<b>2%</b>	<b>10%</b>	<b>3%</b>	<b>3%</b>	<b>16%</b>	<b>14%</b>	<b>100%</b>

# REVENUS MOYENS (FCFA) MONNATAIRES/EXPLOITATION

Type	Coton	Maïs	Sorgho sp	Sorgho ss	Arachide	Niébé	Igname	Oignon	Total revenu
A	0	15 200	6 400	600	19 600	1 400	0	2 000	<b>45 200</b>
B	0	471 000	9 900	1 400	25 800	4 300	0	142 400	<b>654 800</b>
<b>C</b>	<b>184 700</b>	<b>25 300</b>	<b>4 600</b>	<b>4 300</b>	<b>54 000</b>	<b>3 000</b>	<b>2 600</b>	<b>1 500</b>	<b>280 000</b>
<b>D</b>	<b>369 500</b>	<b>58 900</b>	<b>9 200</b>	<b>2 100</b>	<b>633 300</b>	<b>8 500</b>	<b>4 900</b>	<b>18 500</b>	<b>1 104 900</b>
E	0	13 600	9 100	0	14 000	5 500	16 200	45 700	<b>104 100</b>
<b>F</b>	<b>175 800</b>	<b>25 500</b>	<b>7 700</b>	<b>1 700</b>	<b>28 400</b>	<b>5 000</b>	<b>5 100</b>	<b>13 400</b>	<b>262 600</b>
<b>Global</b>	<b>249 500</b>	<b>45 500</b>	<b>7 600</b>	<b>2 500</b>	<b>48 800</b>	<b>5 900</b>	<b>4 600</b>	<b>15 300</b>	<b>379 700</b>

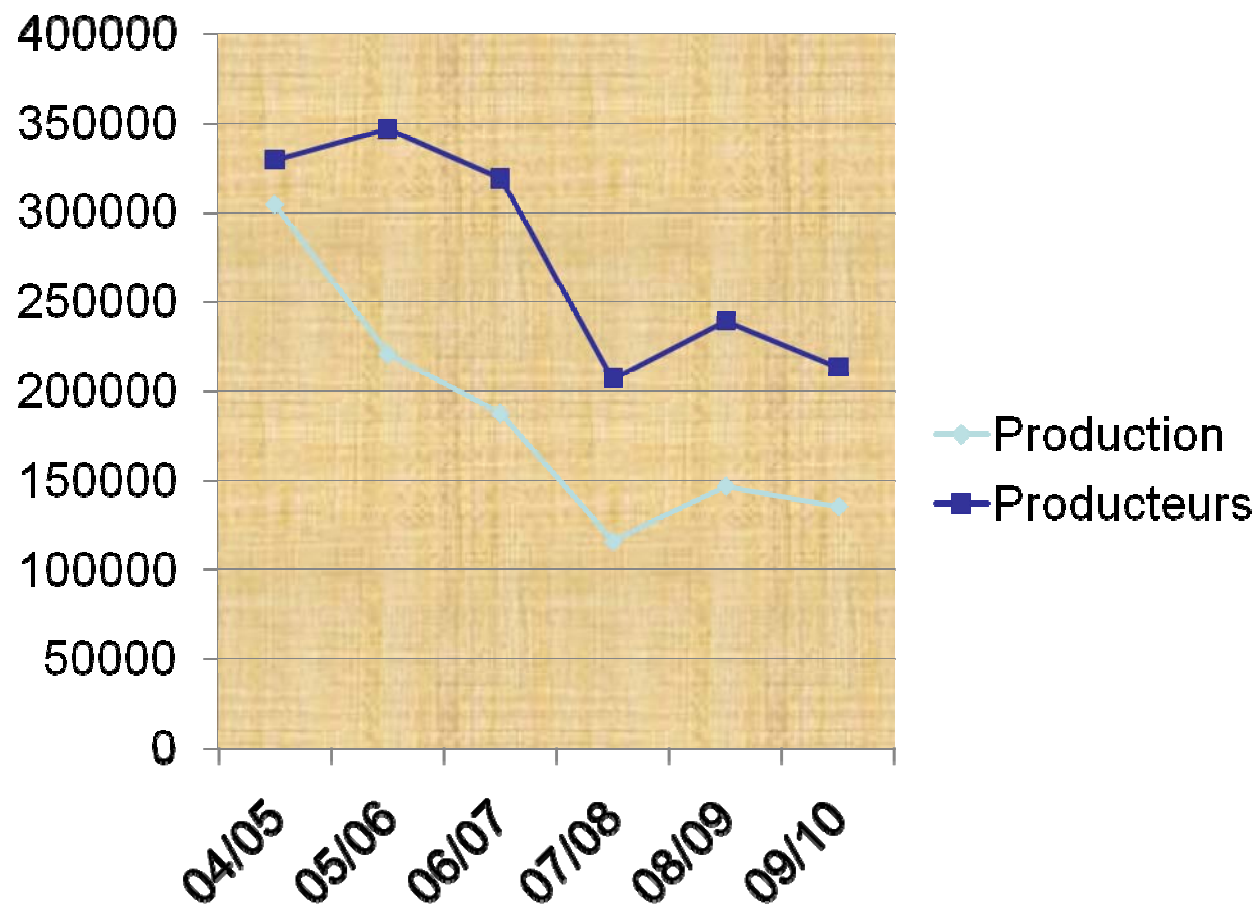


# PARTS DES SPECULATIONS DANS LE REVENU (%)

Type	Coton	Maïs	Sorgho sp	Sorgho ss	Arachide	Niébé	Igname	Oignon	Total revenu
A	0%	34%	14%	1%	43%	3%	0%	4%	100%
B	0%	72%	2%	0%	4%	1%	0%	22%	100%
C	66%	9%	2%	2%	19%	1%	1%	1%	100%
D	33%	5%	1%	0%	57%	1%	0%	2%	100%
E	0%	13%	9%	0%	13%	5%	16%	44%	100%
F	67%	10%	3%	1%	11%	2%	2%	5%	100%
<b>Global</b>	<b>66%</b>	<b>12%</b>	<b>2%</b>	<b>1%</b>	<b>13%</b>	<b>2%</b>	<b>1%</b>	<b>4%</b>	<b>100%</b>

# **LES REVENUS ISSUS DU COTON EN CHUTE**

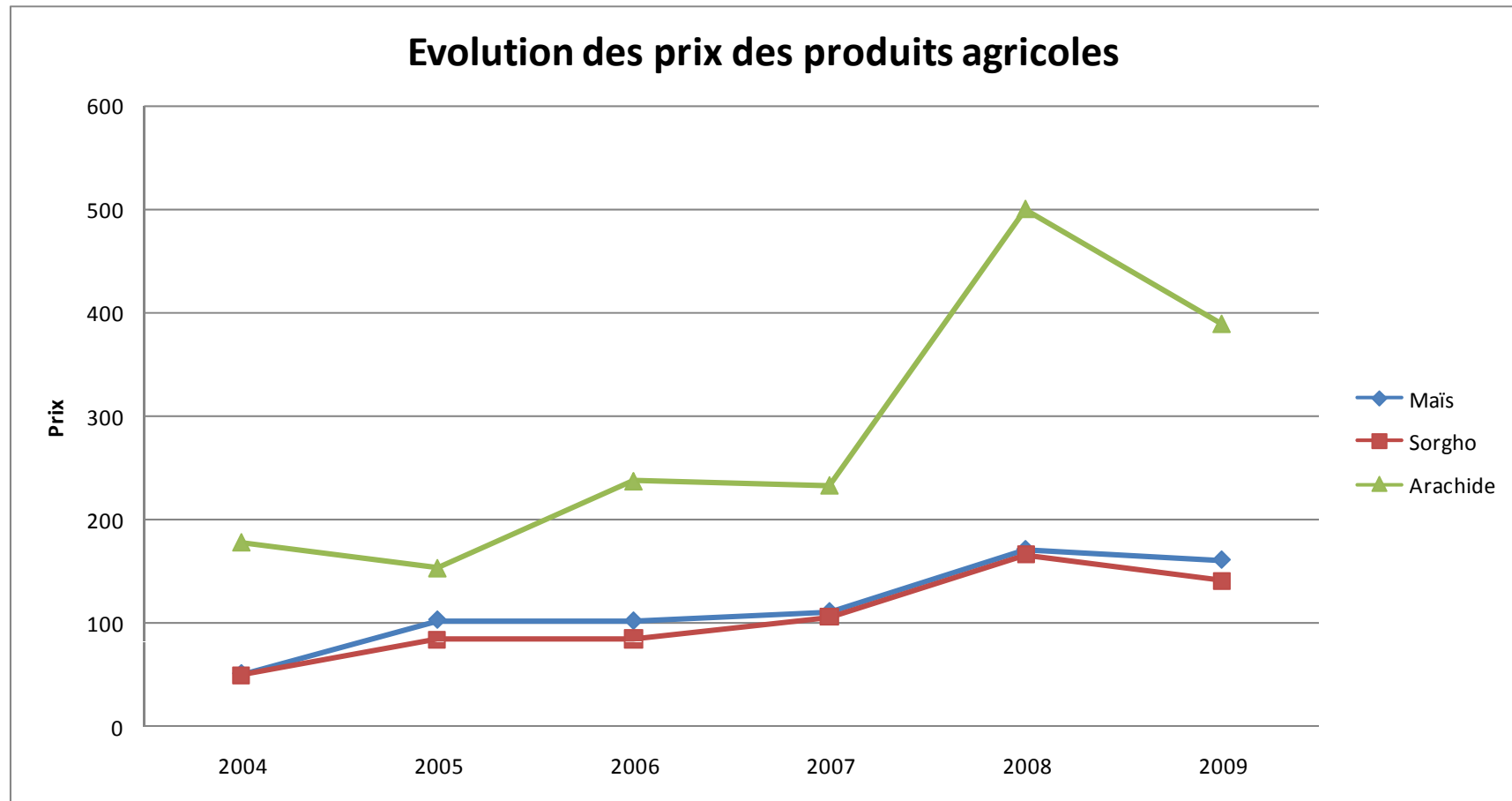
# EVOLUTION DE LA PRODUCTION (tonnes) ET DES PRODUCTEURS DU COTON



# LES CAUSES DE LA REGRESSION

- Causes d'ordre économique
  - Effondrement des cours mondiaux de la fibre (cause externe)
  - Baisse notable de la marge brute due à:
    - Augmentation du prix des intrants
    - Evolution peu significative du prix d'achat de coton-graine aux producteurs
  - Développement de nouvelles productions génératrices de revenus (arachide, maïs, oignons etc)

# Evolution de la mercuriale (FCFA/Kg)



# Causes d'ordre technique

- Pluviométrie très aléatoires ces dernières années
- Les mêmes soins ne sont plus accordés au coton comme par le passé
- Utilisation de la main d'œuvre rémunérée entraînant des problèmes de densité
- Non respects des doses d'intrants prévues

# Causes d'ordre organisationnel

- Mauvais fonctionnement des groupements entraînant l'abandon de la culture du coton par les bons producteurs
- Paiement tardif du coton
- Difficultés de recouvrement des crédits intrants vivriers.

# Crédits engrais maïs octroyé par l'OPCC-GIE

Région	Surfaces (ha)	Montant crédit (FCFA)	Montant remboursé	Taux de remboursement
Guider	2 590	150 229 000	80 461 875	54%
Garoua	5 690	343 842 000	112 801 700	33%
Ngong	7 070	362 924 500	128 863 330	36%
Mayo galké	2 120	133 309 750	41 276 450	31%
Touboro	6 170	372 266 000	161 376 900	43%
<b>Total</b>	<b>23 640</b>	<b>1 362 571 250</b>	<b>524 780 255</b>	<b>39%</b>



# Conséquences

- Pour la SODECOTON
  - Les usines tournent au ralenti
    - 9 usines d'égrenage avec une capacité d'égrenage de l'ordre de 270 000 tonnes de coton-graine
  - Les comptes ne sont plus équilibrés
    - Perte de l'ordre de 3 à 5 milliards (FCFA) chaque année depuis 2005
    - Les charges fixes annuels de l'ordre de 13,1 milliards de FCFA.

# Conséquences

- Pour les producteurs
  - Baisse sensible des revenus
  - Augmentation de la pauvreté
    - Extrême Nord : 56,30 %; 1<sup>er</sup> rang national
    - Nord 50,1%; 3<sup>e</sup> rang national

**MERCI DE VOTRE  
ATTENTION**