



REPOBLIKAN'I MADAGASIKARA
Tanindrazana - Fahafahana - Fandrosoana

MINISTERE DE L'AGRICULTURE, DE L'ELEVAGE ET DE LA PÊCHE

PROJET D'APPUI A LA DIFFUSION DES TECHNIQUES AGRO-ECOLOGIQUES
A MADAGASCAR

Maîtrise d'œuvre déléguée

Convention de collaboration n° 17/2006/CONV/GSDM

**MISE EN PLACE DE COLLECTION GENEALOGIQUE
ET DE COLLECTIONS TESTEES**



Sebota 67



Sebota 68



J 953



Sebota 337

RAPPORT FINAL, CATALOGUE DES VARIETES



Dans le cadre de l'accord de transfert de matériel par les obtenteurs des variétés SEBOTA, SD Mad associé avec AndriKo ont été chargés de constituer une collection généalogique et des collections testées dans diverses régions d'intervention à Madagascar.

Le GSDM a accepté pour cette première année la prise en charge de ces collections.

Le rapport du 4^{ème} trimestre récapitule les résultats obtenus dans les divers sites : au Lac Alaotra, pour les collections généalogiques, et les collections testées en irrigué, sur tanety et sur baibohos, à Fianarantsoa en irrigué, à Manakara en irrigué et sur baibohos sous forme de catalogue de variétés.

Il a été ajouté de nouvelles variétés qui n'étaient pas dans les collections mises en place en 2006 – 2007, mais qui sont particulièrement adaptées à certaines conditions de culture (par exemple les variétés 1285 et FOFIFA 159 pour les rizières à mauvaise maîtrise d'eau des hautes terres, ainsi que plusieurs variétés adaptées aux sols tourbeux pour les marais drainés de la côte Est ; ces variétés seront introduites dans les collections de l'année 2007 – 2008.

Les photos qui illustrent ce catalogue ont été réalisées par Olivier Husson.

SOMMAIRE

SOMMAIRE	1
1 La variété SEBOTA 1	7
1.1 Informations diverses	7
1.2 Principales caractéristiques.	7
1.3 Collections testées	7
Au Lac Alaotra	8
1.3.1 A Fianarantsoa (1.100 m).....	8
1.3.2 A Manakara	8
2 La variété SEBOTA 28	9
2.1 Informations diverses	9
2.2 Principales caractéristiques.	9
2.3 Collections testées	9
Au Lac Alaotra	9
3 La variété SEBOTA 33	10
3.1 Informations diverses	10
3.2 Principales caractéristiques.	10
3.3 Collections testées	10
Au Lac Alaotra	10
4 La variété SEBOTA 41	12
4.1 Informations diverses	12
4.2 Principales caractéristiques.	12
4.3 Collections testées	12
Au Lac Alaotra	13
4.3.1 A Fianarantsoa (1.100 m).....	13
4.3.2 A Manakara	13
5 La variété SEBOTA 48	14
5.1 Informations diverses	14
5.2 Principales caractéristiques.	14
5.3 Collections testées	14
Au Lac Alaotra	15
5.3.1 A Fianarantsoa (1.100 m).....	15
5.3.2 A Manakara	15
6 La variété SEBOTA 53	16
6.1 Informations diverses	16
6.2 Principales caractéristiques.	16
6.3 Collections testées	16
Au Lac Alaotra	17
7 La variété SEBOTA 63	18
7.1 Informations diverses	18
7.2 Principales caractéristiques.	18
7.3 Collections testées	18
Au Lac Alaotra	19
7.3.1 A Fianarantsoa (1.100 m).....	19
7.3.2 A Manakara	19
8 La variété SEBOTA 65	20
9 La variété SEBOTA 67	21
9.1 Informations diverses	21

9.2	Principales caractéristiques.....	21
9.3	Collections testées.....	21
	Au Lac Alaotra.....	22
9.3.1	A Manakara.....	22
10	La variété SEBOTA 68.....	23
10.1	Informations diverses.....	23
10.2	Principales caractéristiques.....	24
10.3	Collections testées.....	24
	Au Lac Alaotra.....	24
10.3.1	A Fianarantsoa (1.100 m).....	24
10.3.2	A Manakara.....	24
11	La variété SEBOTA 69.....	26
11.1	Informations diverses.....	26
11.2	Principales caractéristiques.....	27
11.3	Collections testées.....	27
	Au Lac Alaotra.....	27
11.3.1	A Fianarantsoa (1.100 m).....	27
11.3.2	A Manakara.....	27
12	La variété SEBOTA 70.....	29
12.1	Informations diverses.....	29
12.2	Principales caractéristiques.....	29
12.3	Collections testées.....	29
	Au Lac Alaotra.....	30
12.3.1	A Fianarantsoa (1.100 m).....	30
12.3.2	A Manakara.....	30
13	La variété SEBOTA 87.....	31
13.1	Informations diverses.....	31
13.2	Principales caractéristiques.....	31
13.3	Collections testées.....	32
	Au Lac Alaotra.....	32
13.3.1	A Manakara.....	32
14	La variété SEBOTA 89.....	33
14.1	Informations diverses.....	33
14.2	Principales caractéristiques.....	33
14.3	Collections testées.....	34
	Au Lac Alaotra.....	34
14.3.1	A Manakara.....	34
15	La variété SEBOTA 93.....	35
15.1	Informations diverses.....	35
15.2	Principales caractéristiques.....	35
15.3	Collections testées.....	36
	Au Lac Alaotra.....	36
15.3.1	A Fianarantsoa (1.100 m).....	36
15.3.2	A Manakara.....	36
16	La variété SEBOTA 94.....	37
16.1	Informations diverses.....	37
16.2	Principales caractéristiques.....	37
	Collections testées.....	38
	Au Lac Alaotra.....	38
16.2.1	A Manakara.....	38

17	La variété SEBOTA 101	39
17.1	Informations diverses	39
17.2	Principales caractéristiques.	39
17.3	Collections testées	39
	Au Lac Alaotra	40
17.3.1	A Manakara	40
18	La variété SEBOTA 133	41
18.1	Informations diverses	41
18.2	Principales caractéristiques.	41
18.3	Collections testées	42
	Au Lac Alaotra	42
18.3.1	A Fianarantsoa (1.100 m).....	42
18.3.2	A Manakara	42
19	La variété SEBOTA 134	43
19.1	Informations diverses	43
19.2	Principales caractéristiques.	43
19.3	Collections testées	44
	Au Lac Alaotra	44
19.3.1	A Fianarantsoa (1.100 m).....	44
19.3.2	A Manakara	44
20	La variété SEBOTA 147	45
20.1	Informations diverses	45
20.2	Principales caractéristiques.	45
20.3	Collections testées	46
	Au Lac Alaotra	46
20.3.1	A Manakara	46
21	La variété SEBOTA 172	47
21.1	Informations diverses	47
21.2	Principales caractéristiques.	47
21.3	Collections testées	48
	Au Lac Alaotra	48
21.3.1	A Fianarantsoa (1.100 m).....	48
21.3.2	A Manakara	48
22	La variété SEBOTA 175	49
22.1	Informations diverses	49
22.2	Principales caractéristiques.	49
22.3	Collections testées	50
	Au Lac Alaotra	50
22.3.1	A Fianarantsoa (1.100 m).....	50
22.3.2	A Manakara	50
23	La variété SEBOTA 182	51
23.1	Informations diverses	51
23.2	Principales caractéristiques.	51
23.3	Collections testées	52
	Au Lac Alaotra	52
23.3.1	A Manakara	52
24	La variété SEBOTA 200	53
24.1	Informations diverses	53
24.2	Principales caractéristiques.	53
24.3	Collections testées	53

	Au Lac Alaotra	54
25	La variété SEBOTA 224	55
25.1	Informations diverses	55
25.2	Principales caractéristiques.	55
25.3	Collections testées	56
	Au Lac Alaotra	56
25.3.1	A Fianarantsoa (1.100 m).....	56
25.3.2	A Manakara	56
26	La variété SEBOTA 225	57
26.1	Informations diverses	57
26.2	Principales caractéristiques.	57
26.3	Collections testées	58
	Au Lac Alaotra	58
26.3.1	A Fianarantsoa (1.100 m).....	58
26.3.2	A Manakara	58
27	La variété SEBOTA 252	59
27.1	Informations diverses	59
27.2	Principales caractéristiques.	59
27.3	Collections testées	59
	Au Lac Alaotra	60
28	La variété SEBOTA 254	61
28.1	Informations diverses	61
28.2	Principales caractéristiques.	61
28.3	Collections testées	62
	Au Lac Alaotra	62
28.3.1	A Fianarantsoa (1.100 m).....	62
28.3.2	A Manakara	62
29	La variété SEBOTA 265	63
29.1	Informations diverses	63
29.2	Principales caractéristiques.	63
29.3	Collections testées	64
	Au Lac Alaotra	64
29.3.1	A Fianarantsoa (1.100 m).....	64
29.3.2	A Manakara	64
30	La variété SEBOTA 281	65
30.1	Informations diverses	65
30.2	Principales caractéristiques.	65
30.3	Collections testées	66
	Au Lac Alaotra	66
30.3.1	A Fianarantsoa (1.100 m).....	66
30.3.2	A Manakara	66
31	La variété SEBOTA 337	67
31.1	Informations diverses	67
31.2	Principales caractéristiques.	67
31.3	Collections testées	68
	Au Lac Alaotra	68
31.3.1	A Manakara	68
32	La variété SUCUPIRA	69
32.1	Informations diverses	69
32.2	Principales caractéristiques.	69

32.3	Collections testées	70
	Au Lac Alaotra	70
32.3.1	A Manakara	70
33	La variété SASANISHIKI	71
33.1	Informations diverses	71
33.2	Principales caractéristiques	72
33.3	Collections testées	72
	Au Lac Alaotra	72
33.3.1	A Manakara	72
34	La variété J 951	73
34.1	Informations diverses	73
34.2	Principales caractéristiques	73
34.3	Collections testées	74
	Au Lac Alaotra	74
34.3.1	A Manakara	74
35	La variété J 953	75
35.1	Informations diverses	75
35.2	Principales caractéristiques	75
35.3	Collections testées	76
	Au Lac Alaotra	76
35.3.1	A Manakara	76
36	La variété FEDEARROZ 50	77
36.1	Principales caractéristiques	77
37	La variété B 22	78
37.1	Principales caractéristiques	78
37.2	Collections testées	79
38	La variété FOFIFA 154	80
38.1	Principales caractéristiques	81
38.2	Collections testées	81
39	La variété Primavera	82
39.1	Principales caractéristiques	82
39.2	Collections testées	83
	Au Lac Alaotra	83
39.2.1	A Manakara	83
40	La variété CIRAD 141	84
40.1	Principales caractéristiques	84
40.2	Collections testées	85
41	La variété Espadon	86
41.1	Principales caractéristiques	87
41.2	Collections testées	87
42	La variété FOFIFA 159	88
42.1	Fiche d'origine FOFIFA – CIRAD	88
42.2	CARACTERES AGRONOMIQUES	88
42.3	Caractéristiques relevées au Lac Alaotra	89
42.4	Collections testées	89
	Au Lac Alaotra	90
43	La variété FOFIFA 167	91
43.1	Principales caractéristiques	91
43.2	Collections testées	91
	Au Lac Alaotra	92

43.2.1	A Manakara	92
44	La variété FOFIFA 168	93
44.1	Principales caractéristiques	93
45	La variété 1285 (Rojofotsy)	94
45.1	Principales caractéristiques	94
46	La variété X 265	95
46.1	Principales caractéristiques	95
47	La variété Rojomena (1637).....	97
47.1	Principales caractéristiques	97
48	La variété MK 34 Makalioka (ADK 2).....	98
48.1	Principales caractéristiques	98
49	La variété IR 64 (ADK 3)	99
49.1	Principales caractéristiques	99
50	La variété X 235 (ADK 5).....	100
50.1	Principales caractéristiques	100
51	La variété 1300 (ADK 8)	101
51.1	Principales caractéristiques	101
52	La variété Botamena (ADK 10)	102
52.1	Caractéristiques principales.....	102
52.2	Collections testées.....	102
52.3	Utilisations possibles.....	102
53	La variété 2787 (ADK 11)	103
53.1	Principales caractéristiques	103
54	La variété 4012 (ADK 12)	104
54.1	Principales caractéristiques	104
55	La variété 3308 (ADK 13)	105
55.1	Principales caractéristiques	105
56	La variété ANGOFO (ADK 15).....	106
56.1	Principales caractéristiques	106
57	La variété ANGOME (ADK 16).....	107
57.1	Principales caractéristiques	107
58	La variété DOMBOLO (ADK 18)	108
58.1	Principales caractéristiques	108
59	La variété SAMBAVY (ADK 21)	109
59.1	Principales caractéristiques	109
60	La variété VAZIMBA (ADK 22).....	110
60.1	Principales caractéristiques	110
61	La variété MIHARY (ADK 23)	111
61.1	Principales caractéristiques	111

1 La variété SEBOTA 1



Origine : Brésil.

Variété sortie de quarantaine en 2004.

Variété polyaptitudes, qui peut être cultivée en pluvial comme en irrigué ou en rizières à mauvaise maîtrise d'eau.

1.1 Informations diverses

Non photosensible.

Grain fin, parfumé.

Usinage : rendement à l'usinage 52%.

Couleur vert clair, même quand on lui

rajoute de l'azote (déficience en chlorophylle).

Ses feuilles en éventail couvrent rapidement la parcelle (30 à 40 jours), ce qui réduit la pousse des mauvaises herbes.

Cycle de 125 jours en saison au Lac Alaotra, (120 jours observées en saison 2006-2007) 110 à 115 en saison à Manakara. Potentiel de rendement 6 t/ha

1.2 Principales caractéristiques.

	Observations	SEBOTA 01
Aspect Général	Cycle (jours) au Lac	120 en saison
	Port de la plante	ouvert
	Couleur du pied	blanc
	Couleur de la feuille	vert claire
	Pilosité de la feuille	extrémité pileux
	Hauteur de la plante (cm)	80
	Obs	aromatique
Panicule	Port de la panicule	semi-érigé
	Port de la feuille paniculaire	semi-dressé 45°
	Forme de la panicule	lâche
	Degainage	assez-bien
Grain	Type	indica
	Aristation	non aristé
	Apex	mutique
	Pilosité	non pileux
	Longueur (L)	9,85
	Largeur (l)	2,16
	Epaisseur (e)	1,95
	Poid de 1000 grains	27
	Couleur du grain	jaune paille
	Rapport1=L/l	4,56
Rapport2=L/e	5,05	

1.3 Collections testées

Cette variété a été installée en 2006 – 2007 en collection généalogique au Lac Alaotra, en collection testée en irrigué et en pluvial au Lac Alaotra, en collection irriguée à Fianarantsoa, en collection testée en irrigué et en pluvial sur bourrelet de berge à Manakara.

Au Lac Alaotra

Cycle : 120 jours en saison chaude.

En collection généalogique, elle a donné un rendement de 6,34 t/ha, avec un nombre moyen de grains par panicule de 74.

En culture pluviale, suite à de très fortes pluies et au vent lors du passage du cyclone Jaya (03 et 04 avril 2007), cette variété a été stérile à 100 %.

En collection testée irriguée, il a donné un bon tallage (38 talles en moyenne), mais un rendement limité à 1,71 t/ha en F0 (sans apport) et 2,62 t/ha pour un niveau de fertilisation F1 (130 kg/ha de DAP, et urée 120 kg en deux apports).

1.3.1 A Fianarantsoa (1.100 m)

En collection testée irriguée, il n'a été apporté qu'un seul niveau de fumure : 10 t/ha de fumier de parc, 200 kg de NPK 11-22-16, 100 kg d'urée en deux apports.

Cycle moyen (50 % d'épiaison à 102 jours).

14 talles par pied, rendement à 40*40 cm : 2,0 t/ha.

1.3.2 A Manakara

Collection testée irriguée :

Niveau de fumure unique (F2 : 300 kg de NPK et 100 kg d'urée en 2 apports).

Début de floraison à 63 jours, cycle 87 jours.

Rendement obtenu à un écartement de 40*40 cm : 2,26 t/ha.

Commentaires : Bon développement de la plante, mais problème de dégainage. S'égraine facilement, ce qui entraîne des pertes à la récolte...

Collection testée en pluvial sur bourrelet de berge :

Niveau de fumure unique (F2 : 300 kg de NPK et 100 kg d'urée en 2 apports).

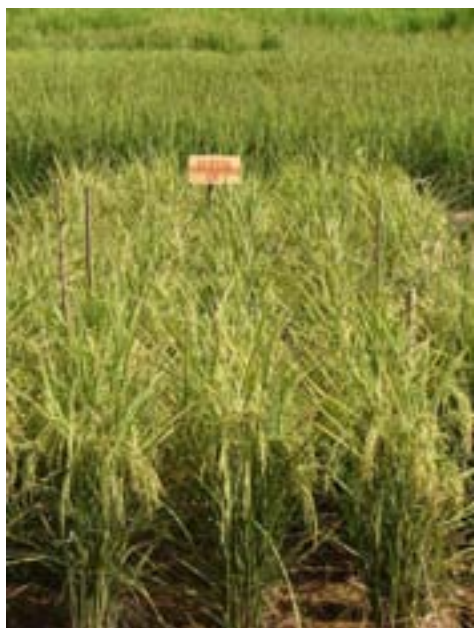
Semis tardif (05 février), début floraison le 20 avril, cycle 101 jours.

Nombre moyen de talles fertiles par pied : 23.

Rendement obtenu à un écartement de 40*40 cm : 1,06 t/ha (66 % des tiges attaquées par des borers, 39 % de grains vides).

Commentaires : Bonne levée et bonne végétation ; Attaque de chenilles (enroulement des feuilles) ; stress hydrique avant la montaison, grains vides.

2 La variété SEBOTA 28



Origine : Brésil.

Variété sortie de quarantaine en 2004.

Variété polyaptitudes, qui peut être cultivée en pluvial comme en irrigué ou en rizières à mauvaise maîtrise d'eau.

2.1 Informations diverses

Non photosensible.

Grain parfumé.

Cycle de 125 jours en saison au Lac Alaotra, (120 jours observées en saison 2006-2007) 110 à 115 en saison à Manakara. Potentiel de rendement 6 t/ha

2.2 Principales caractéristiques.

	Observations	SEBOTA 28
Aspect Général	Cycle (jours)	118
	Port de la plante	ouvert
	Couleur du pied	blanc
	Couleur de la feuille	vert claire
	Pilosité de la feuille	lisse
	Hauteur de la plante (cm)	80
	Obs	
Panicule	Port de la panicule	semi-errigé
	Port de la feuille panicula	semi-dressé 45°
	Forme de la panicule	lâche
	Degainage	assez-bien
Grain	Type	indica
	Aristation	non aristé
	Apex	mutique
	Pilosité	non pileux
	Longueur (L)	12,18
	Largeur (l)	2,13
	Epaisseur (e)	1,88
	Poid de 1000 grain	31
	Couleur du grain	jaune paille
	Rapport1=L/l	5,72
Rapport2=L/e	6,48	

2.3 Collections testées

Cette variété a été installée en 2006 – 2007 en collection généalogique au Lac Alaotra, en collection testée en irrigué et en pluvial au Lac Alaotra.

Au Lac Alaotra

Cycle : 118 jours en saison chaude.

En collection généalogique, elle a donné un rendement de 5,58 t/ha, avec un nombre moyen de grains par panicule de 71.

En collection testée irriguée, il a donné un bon tallage (37 talles en moyenne), mais n'a pas pu être récolté. Cette variété qui a des problèmes depuis plusieurs campagnes, est abandonnée.

3 La variété SEBOTA 33



Origine : Brésil.

Variété sortie de quarantaine en 2001.

Variété polyaptitudes, qui peut être cultivée en pluvial comme en irrigué ou en rizières à mauvaise maîtrise d'eau.

3.1 Informations diverses

Non photosensible.

L'une des plus anciennes en diffusion, avec les SEBOTA 41 et 65.

Cette variété dégaine mal, ce qui la rend plus sensible aux attaques de pyriculariose.

Cycle 125 jours au Lac en saison chaude.

Conservée en collection, mais elle n'est plus diffusée...

3.2 Principales caractéristiques.

	Observations	SEBOTA 33
Aspect Général	Cycle (jours)	118
	Port de la plante	ouvert
	Couleur du pied	blanc
	Couleur de la feuille	vert claire
	Pilosité de la feuille	extrémité pileux
	Hauteur de la plante (cm)	70
	Obs	
Panicule	Port de la panicule	semi-errigé
	Port de la feuille panicula	semi-dressé 45°
	Forme de la panicule	lâche
	Degainage	assez-bien
Grain	Type	indica
	Aristation	non aristé
	Apex	mutique
	Pilosité	non pileux
	Longueur (L)	9,34
	Largeur (l)	2,31
	Epaisseur (e)	1,94
	Poid de 1000 grain	25
	Couleur du grain	jaune/pointe rouge
	Rapport1=L/l	4,04
Rapport2=L/e	4,81	

3.3 Collections testées

Cette variété a été installée en 2006 – 2007 en collection généalogique au Lac Alaotra, en collection testée en irrigué et en pluvial au Lac Alaotra.

Au Lac Alaotra

Cycle : 118 jours en saison chaude.

En collection généalogique, elle a donné un rendement de 5,36 t/ha, avec un nombre moyen de grains par panicule de 75.

En culture pluviale, suite à de très fortes pluies et au vent lors du passage du cyclone Jaya (03 et 04 avril 2007), cette variété a été stérile à 56 %.

En collection testée irriguée, il a donné un bon tallage en F1 (31 talles en moyenne), avec un rendement de 2,57 t/ha en F0 (sans apport) et de 3,97 t/ha pour un niveau de fertilisation F1 (130 kg/ha de DAP, et urée 120 kg en deux apports).

4 La variété SEBOTA 41



Origine : Brésil.

Sorti de quarantaine en 2001, sous l'appellation BSL 2000.

Variété polyaptitudes, qui peut être cultivée en pluvial comme en irrigué ou en rizières à mauvaise maîtrise d'eau.

4.1 Informations diverses

Non photosensible.

La variété la plus diffusée jusqu'à présent dans plusieurs régions de Madagascar. Potentiel de rendement 12 T/ha.

Problème de dégainage, ce qui pourrait favoriser des attaques de pyriculariose ; mais en 2006, toutes les parcelles de SEBOTA 41 étaient saines, alors que les parcelles voisines de MK 34 étaient infestées par la pyriculariose.

Cycle : au lac en saison 130 jours.

4.2 Principales caractéristiques.

	Observations	SEBOTA 41
Aspect Général	Cycle (jours)	130
	Port de la plante	ouvert
	Couleur du pied	blanc
	Couleur de la feuille	vert claire
	Pilosité de la feuille	lisse
	Hauteur de la plante (cm)	65
	Obs	
Panicule	Port de la panicule	semi-errigé
	Port de la feuille panicula	dressé 90°
	Forme de la panicule	lâche
	Degainage	mauvais
Grain	Type	indica
	Aristation	non aristé
	Apex	bec d'oiseau
	Pilosité	non pileux
	Longueur (L)	8,99
	Largeur (l)	2,38
	Epaisseur (e)	2,05
	Poid de 1000 grain	26
	Couleur du grain	jaune paille
	Rapport1=L/l	3,78
Rapport2=L/e	4,39	

4.3 Collections testées

Cette variété a été installée en 2006 – 2007 en collection généalogique au Lac Alaotra, en collection testée en irrigué et en pluvial au Lac Alaotra, en collection irriguée à Fianarantsoa, en collection testée en irrigué à Manakara.

Au Lac Alaotra

Cycle : 130 jours en saison chaude.

En collection généalogique, elle a donné un rendement de 5,72 t/ha, avec un nombre moyen de grains par panicule de 71.

En culture pluviale, suite à de très fortes pluies et au vent lors du passage du cyclone Jaya (03 et 04 avril 2007), cette variété a été stérile à 47 %.

En collection testée irriguée, il a donné un bon tallage en F1 (33 talles en moyenne), avec un rendement de 3,27 t/ha en F0 (sans apport) et de 4,13 t/ha pour un niveau de fertilisation F1 (130 kg/ha de DAP, et urée 120 kg en deux apports).

4.3.1 A Fianarantsoa (1.100 m)

En collection testée irriguée, il n'a été apporté qu'un seul niveau de fumure : 10 t/ha de fumier de parc, 200 kg de NPK 11-22-16, 100 kg d'urée en deux apports.

Cycle assez long (20 % d'épiaison à 102 jours).

29 talles fertiles par pied, rendement 3,0 t/ha à 40*40

4.3.2 A Manakara

Collection testée irriguée :

Niveau de fumure unique (F2 : 300 kg de NPK et 100 kg d'urée en 2 apports).

Début de floraison à 81 jours, cycle 107 jours.

Rendement obtenu à un écartement de 40*40 cm : 3,13 t/ha.

Commentaires : Bon développement de la plante, mais problème de dégainage. Tâches brunes sur les feuilles en partie.

Collection testée en pluvial sur bourrelet de berge :

Niveau de fumure unique (F2 : 300 kg de NPK et 100 kg d'urée en 2 apports).

Semis tardif (05 février), début floraison à 84 jours, cycle 105 jours.

Nombre moyen de talles fertiles par pied : 23.

Rendement obtenu à un écartement de 40*40 cm : 0,76 t/ha (attaques de borers, grains vides).

Commentaires : Bonne végétation, mais attaque de rynchosporiose dès la montaison ; moins de grains et mauvais remplissage, beaucoup de tâches sur feuilles et grains, beaucoup de grains vides.

5 La variété SEBOTA 48



Origine : Brésil.

Variété sortie de quarantaine en 2006.

Variété polyaptitudes, qui peut être cultivée en pluvial comme en irrigué ou en rizières à mauvaise maîtrise d'eau.

5.1 Informations diverses

Non photosensible.

Cycle : estimé à 120 jours en saison 2006/2007 au Lac Alaotra.

Potentiel de rendement 12 T/ha. Reconnaisable par sa couleur de panicule jaune.

Bons résultats sans fertilisation minérale, peu de différences entre F0 et F1.

Variété très puissante en irrigué.

5.2 Principales caractéristiques.

	Observations	SEBOTA 48
Aspect Général	Cycle (jours)	120
	Port de la plante	ouvert
	Couleur du pied	blanc
	Couleur de la feuille	vert clair
	Pilosité de la feuille	lisse, bord pileux
	Hauteur de la plante (cm)	70
	Obs	
Panicule	Port de la panicule	retombante
	Port de la feuille panicula	dressé
	Forme de la panicule	lâche, même niveau
	Degainage	bon
Grain	Type	indica
	Aristation	non aristé
	Apex	mutique
	Pilosité	non pileux
	Longueur (L)	10,11
	Largeur (l)	2,28
	Epaisseur (e)	1,85
	Poid de 1000 grain	28
	Couleur du grain	jaune paille
	Rapport1=L/l	4,43
Rapport2=L/e	5,46	

5.3 Collections testées

Cette variété a été installée en 2006 – 2007 en collection généalogique au Lac Alaotra, en collection testée en irrigué et en pluvial au Lac Alaotra, en collection irriguée à Fianarantsoa, en collection testée en irrigué et en pluvial sur bourrelet de berge à Manakara.

Au Lac Alaotra

Cycle : 120 jours en saison chaude.

En collection généalogique, elle a donné un rendement de 7,88 t/ha, avec un nombre moyen de grains par panicule de 82.

En culture pluviale, suite à de très fortes pluies et au vent lors du passage du cyclone Jaya (03 et 04 avril 2007), cette variété à été stérile à 62 %.

En collection testée irriguée, il a donné un bon tallage en F1 (29 talles en moyenne), avec un rendement de 2,71 t/ha en F0 (sans apport) et de 3,53 t/ha pour un niveau de fertilisation F1 (130 kg/ha de DAP, et urée 120 kg en deux apports).

5.3.1 A Fianarantsoa (1.100 m)

En collection testée irriguée, il n'a été apporté qu'un seul niveau de fumure : 10 t/ha de fumier de parc, 200 kg de NPK 11-22-16, 100 kg d'urée en deux apports.

Cycle court (80 % d'épiaison à 102 jours).

17 talles fertiles par pied, rendement estimé 2,0 t/ha

5.3.2 A Manakara

Collection testée irriguée :

Niveau de fumure unique (F2 : 300 kg de NPK et 100 kg d'urée en 2 apports).

Début de floraison à 61 jours, cycle 86 jours.

Rendement obtenu à un écartement de 40*40 cm : 3,89 t/ha.

Commentaires : Bon développement de la plante, bon dégainage.

Collection testée en pluvial sur bourrelet de berge :

Niveau de fumure unique (F2 : 300 kg de NPK et 100 kg d'urée en 2 apports).

Semis tardif (05 février), début floraison le 16 avril, cycle 102 jours.

Nombre moyen de talles fertiles par pied : 22.

Rendement obtenu à un écartement de 40*40 cm : 2,15 t/ha (31 % seulement des tiges attaquées par des borers, 9 % de grains vides). C'est l'une des variétés qui a le mieux résisté aux attaques d'insectes et de maladies...

Commentaires : Bonne levée et bonne végétation, malgré un peu de rynchosporiose dès la montaison.

6 La variété SEBOTA 53



Origine : Brésil.

Variété sortie de quarantaine en 2004.

Variété polyaptitudes, qui peut être cultivée en pluvial comme en irrigué ou en rizières à mauvaise maîtrise d'eau.

6.1 Informations diverses

Non photosensible.

Cycle : cycle court estimé à 110 jours en saison 2006/2007 au Lac Alaotra.

Un des plus beaux de la collection généalogique.

Variété à port en éventail.

6.2 Principales caractéristiques.

	Observations	SEBOTA 53
Aspect Général	Cycle (jours)	115
	Port de la plante	ouvert
	Couleur du pied	blanc
	Couleur de la feuille	vert clair
	Pilosité de la feuille	pileux
	Hauteur de la plante (cm)	70
	Obs	
Panicule	Port de la panicule	retombante
	Port de la feuille panicula	dressé
	Forme de la panicule	lâche, même niveau
	Degainage	bon
Grain	Type	indica
	Aristation	non aristé
	Apex	apiculé
	Pilosité	pileux
	Longueur (L)	9,75
	Largeur (l)	2,48
	Epaisseur (e)	2,01
	Poid de 1000 grain	30
	Couleur du grain	jaune claire
	Rapport1=L/l	3,93
Rapport2=L/e	4,85	

6.3 Collections testées

Cette variété a été installée en 2006 – 2007 en collection généalogique au Lac Alaotra, en collection testée en irrigué et en pluvial au Lac Alaotra.

Au Lac Alaotra

Cycle : 120 jours en saison chaude.

En collection généalogique, elle a donné un rendement de 5,45 t/ha, avec un nombre moyen de grains par panicule de 157.

En collection testée irriguée, il a donné un bon tallage en F1 (31 talles en moyenne), avec un rendement de 2,76 t/ha en F0 (sans apport) et de 3,20 t/ha pour un niveau de fertilisation F1 (130 kg/ha de DAP, et urée 120 kg en deux apports).

7 La variété SEBOTA 63



Origine : Brésil.

Variété sortie de quarantaine en 2006.

Variété polyaptitudes, qui peut être cultivée en pluvial comme en irrigué ou en rizières à mauvaise maîtrise d'eau.

7.1 Informations diverses

Non photosensible.

Sorti de quarantaine en 2006.

Cycle : en saison à Manakara 105 à 110 jours. Il a un cycle plus long sur la collection irriguée au lac Alaotra (125 jours)

Sensible à une carence en potasse. Parmi les plus beaux observés sur la collection en irriguée au lac Alaotra en 2006/2007. Très

puissant en tallage. Variété à port érigé donc à serrer l'écartement pour atteindre niveau de rendement élevé.

7.2 Principales caractéristiques.

	Observations	SEBOTA 63
Aspect Général	Cycle (jours)	125
	Port de la plante	semi érigé
	Couleur du pied	blanc
	Couleur de la feuille	vert clair
	Pilosité de la feuille	pileux
	Hauteur de la plante (cm)	80
	Obs	
Panicule	Port de la panicule	dressé
	Port de la feuille panicula	semi-dressé
	Forme de la panicule	lâche, en étage
	Degainage	assez-bien
Grain	Type	indica
	Aristation	non aristé
	Apex	apiculé
	Pilosité	pileux
	Longueur (L)	10,65
	Largeur (l)	2,13
	Epaisseur (e)	1,88
	Poid de 1000 grain	23
	Couleur du grain	jaune paille
	Rapport1=L/l	5,00
Rapport2=L/e	5,66	

7.3 Collections testées

Cette variété a été installée en 2006 – 2007 en collection généalogique au Lac Alaotra, en collection testée en irrigué et en pluvial au Lac Alaotra, en collection irriguée à Fianarantsoa, en collection testée en irrigué et en pluvial sur bourrelet de berge à Manakara.

Au Lac Alaotra

Cycle : 125 jours en saison chaude.

En collection généalogique, elle a donné un rendement de 8,25 t/ha (la meilleure production de toute la collection), avec un nombre moyen de grains par panicule de 95.

En culture pluviale, suite à de très fortes pluies et au vent lors du passage du cyclone Jaya (03 et 04 avril 2007), cette variété a été stérile à 100 %.

En collection testée irriguée, il a donné un bon tallage en F1 (29 talles en moyenne), avec un rendement de 3,0 t/ha en F0 (sans apport) et de 3,42 t/ha pour un niveau de fertilisation F1 (130 kg/ha de DAP, et urée 120 kg en deux apports).

7.3.1 A Fianarantsoa (1.100 m)

En collection testée irriguée, il n'a été apporté qu'un seul niveau de fumure : 10 t/ha de fumier de parc, 200 kg de NPK 11-22-16, 100 kg d'urée en deux apports.

Hauteur maximale de plants : 74 cm.

Cycle long (15 % d'épiaison à 102 jours).

17 épis fertiles par touffe, rendement estimé 6 t/ha.

7.3.2 A Manakara

Collection testée irriguée :

Niveau de fumure unique (F2 : 300 kg de NPK et 100 kg d'urée en 2 apports).

Cycle 88 jours.

Rendement obtenu à un écartement de 40*40 cm : 3,82 t/ha.

Commentaires : Bon développement de la plante, bon dégainage. Quelques tâches sur les feuilles...

Collection testée en pluvial sur bourrelet de berge :

Niveau de fumure unique (F2 : 300 kg de NPK et 100 kg d'urée en 2 apports).

Semis tardif (05 février), début floraison le 26 avril, cycle 114 jours.

Nombre moyen de talles fertiles par pied : 34.

Rendement obtenu à un écartement de 40*40 cm : 2,25 t/ha (83 % des tiges attaquées par des borers, 11 % de grains vides).

Commentaires : Bonne levée et bonne végétation ; insuffisance de pluie à la floraison.

8 La variété SEBOTA 65

C'est une des variétés SEBOTA la plus cultivée, en particulier au Brésil.

Sorti de quarantaine en 2001, sous l'appellation YM 65.

Dans la collection généalogique, ce n'est pas le 65 mais un 69 précoce, qu'on appellera 69-1.

De ce fait, il n'a pas été porté d'observation sur cette variété jusqu'à réintroduction de semences pures.

9 La variété SEBOTA 67



floraison

Origine : Brésil.

Variété sortie de quarantaine en 2006.

Variété polyaptitudes, qui peut être cultivée en pluvial comme en irrigué ou en rizières à mauvaise maîtrise d'eau.

9.1 Informations diverses

Non photosensible.

Cycle : plus long que SEBOTA 52, très puissant en tallage. Il a un port érigé. Plus apprécié par les insectes qui coupe l'étamine bloquant le remplissage des grains à la

9.2 Principales caractéristiques.

	Observations	SEBOTA 67
Aspect Général	Cycle (jours)	120
	Port de la plante	érigé
	Couleur du pied	blanc
	Couleur de la feuille	vert foncé
	Pilosité de la feuille	pileux
	Hauteur de la plante (cm)	75
	Obs	
Panicule	Port de la panicule	semi-dressé
	Port de la feuille panicula	semi-dressé
	Forme de la panicule	ouvert même niveau
	Degainage	moyen
Grain	Type	indica
	Aristation	non aristé
	Apex	apiculé
	Pilosité	pileux
	Longueur (L)	11,2
	Largeur (l)	2,05
	Epaisseur (e)	1,89
	Poid de 1000 grain	26
	Couleur du grain	jaune paille
	Rapport1=L/l	5,46
Rapport2=L/e	5,93	

9.3 Collections testées

Cette variété a été installée en 2006 – 2007 en collection généalogique au Lac Alaotra, en collection testée en irrigué et en pluvial au Lac Alaotra, en collection testée en pluvial sur bourrelet de berge à Manakara.

Au Lac Alaotra

Cycle : 120 jours en saison chaude.

En collection généalogique, elle a donné un rendement de 6,28 t/ha, avec un nombre moyen de grains par panicule de 92.

En culture pluviale, suite à de très fortes pluies et au vent lors du passage du cyclone Jaya (03 et 04 avril 2007), cette variété a été stérile à 62 %.

En collection testée irriguée, il a donné un bon tallage en F1 (29 talles en moyenne), avec un rendement de 3,14 t/ha en F0 (sans apport) et de 3,34 t/ha pour un niveau de fertilisation F1 (130 kg/ha de DAP, et urée 120 kg en deux apports).

9.3.1 A Manakara

Collection testée en pluvial sur bourrelet de berge :

Niveau de fumure unique (F2 : 300 kg de NPK et 100 kg d'urée en 2 apports).

Cycle 113 jours.

Nombre moyen de talles fertiles par pied : 39.

Rendement obtenu à un écartement de 40*40 cm : 2,50 t/ha (93 % des tiges attaquées par des borers, 18 % de grains vides).

Commentaires : Bonne levée et bonne végétation ; Attaque de chenilles (enroulement des feuilles) ; panicules blanches.

Les essais campagne, est abandonnée.

10 La variété SEBOTA 68



Origine : Brésil.

Variété sortie de quarantaine en 2004.

Variété polyaptitudes, qui peut être cultivée en pluvial comme en irrigué ou en rizières à mauvaise maîtrise d'eau.

10.1 Informations diverses

Non photosensible.

Grain : mi-long, fin. Colle un peu à la cuisson (surtout dans les deux premiers mois suivant la récolte).

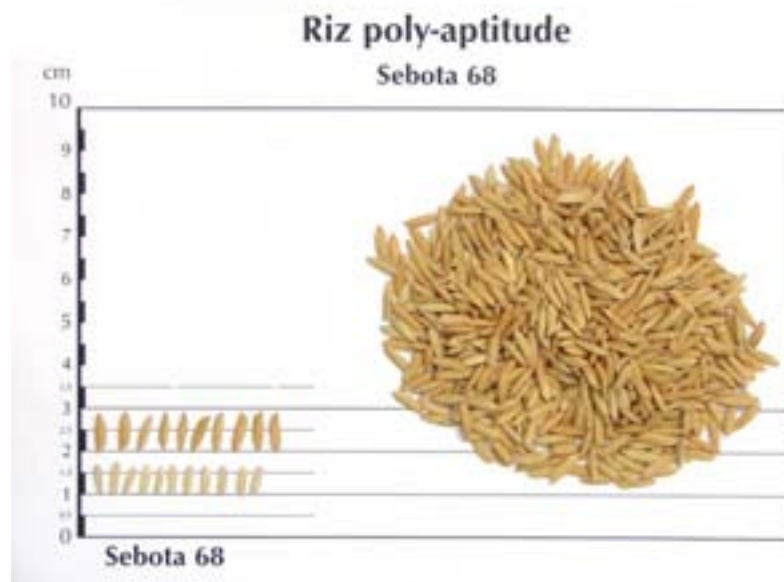
Cycle : en saison au Lac : 110 jours, à Manakara 100 jours.

Le plus productif des 3 (68, 69 et 70), mais il est plus sensible à la fertilisation minérale que les deux autres variétés de la série.

Avant la récolte, reconnaissable à la répartition des épis

(coiffure avec raie au milieu).

Cette variété est la plus demandée au Lac Alaotra, en particulier en pluvial sur baibohos, où les paysans ont obtenu des rendements à l'ha proches de 8 t.



10.2 Principales caractéristiques.

	Observations	SEBOTA 68
Aspect Général	Cycle (jours)	115
	Port de la plante	ouvert
	Couleur du pied	blanc
	Couleur de la feuille	vert clair
	Pilosité de la feuille	pileux
	Hauteur de la plante (cm)	65
	Obs	
Panicule	Port de la panicule	retombante
	Port de la feuille panicula	semi-dressé
	Forme de la panicule	ouvert même niveau
	Degainage	bon
Grain	Type	indica
	Aristation	non aristé
	Apex	apiculé
	Pilosité	pileux
	Longueur (L)	9,59
	Largeur (l)	2,37
	Epaisseur (e)	2,04
	Poid de 1000 grain	28
	Couleur du grain	jaune paille
	Rapport1=L/l	4,05
	Rapport2=L/e	4,70

10.3 Collections testées

Cette variété a été installée en 2006 – 2007 en collection généalogique au Lac Alaotra, en collection testée en irrigué et en pluvial au Lac Alaotra, en collection irriguée à Fianarantsoa, en collection testée en irrigué et en pluvial sur bourrelet de berge à Manakara.

Au Lac Alaotra

Cycle : 115 jours en saison chaude.

En collection généalogique, elle a donné un rendement de 6,13 t/ha, avec un nombre moyen de grains par panicule de 85.

En culture pluviale, suite à de très fortes pluies et au vent lors du passage du cyclone Jaya (03 et 04 avril 2007), cette variété a été stérile à 53 % (alors que la 69 ne l'était qu'à 12 % et la 70 à 28 %).

En collection testée irriguée, il a donné un tallage moyen en F1(27 talles en moyenne), avec un rendement de 3,25 t/ha en F0 (sans apport) et de 3,55 t/ha pour un niveau de fertilisation F1 (130 kg/ha de DAP, et urée 120 kg en deux apports).

10.3.1 A Fianarantsoa (1.100 m)

En collection testée irriguée, il n'a été apporté qu'un seul niveau de fumure : 10 t/ha de fumier de parc, 200 kg de NPK 11-22-16, 100 kg d'urée en deux apports.

Cycle court (90 % d'épiaison à 102 jours).

Rendement : 6,0 t/ha.

10.3.2 A Manakara

Collection testée irriguée :

Niveau de fumure unique (F2 : 300 kg de NPK et 100 kg d'urée en 2 apports).

Début de floraison à 61 jours, cycle 87 jours.

Rendement obtenu à un écartement de 40*40 cm : 4,17 t/ha (le meilleur de la collection ex-aequo avec le SEBOTA 69) .

Commentaires : Bon développement de la plante, quelques problèmes de dégainage.

Collection testée en pluvial sur bourrelet de berge :

Niveau de fumure unique (F2 : 300 kg de NPK et 100 kg d'urée en 2 apports).

Semis tardif (05 février), début floraison le 14 avril, cycle 95 jours.

Nombre moyen de talles fertiles par pied très élevé : 44.

Rendement obtenu à un écartement de 40*40 cm : 3,28 t/ha, le meilleur de la collection (43 % des tiges attaquées par des borers, 18 % de grains vides).

Commentaires : Bonne levée et bonne végétation.

11 La variété SEBOTA 69



Origine : Brésil.

Variété sortie de quarantaine en 2005.

Variété polyaptitudes, qui peut être cultivée en pluvial comme en irrigué ou en rizières à mauvaise maîtrise d'eau.

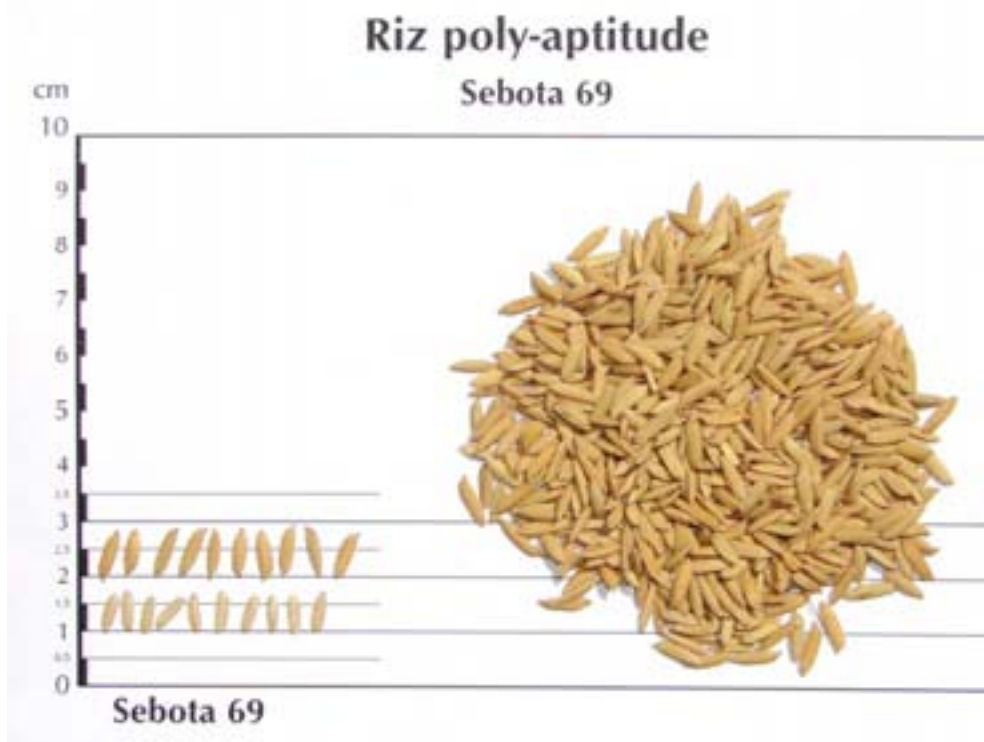
11.1 Informations diverses

Non photosensible.

Grain : mi-long, fin. Reste détaché à la cuisson.

Pied rouge.

Cycle : 110 jours en saison au Lac, Un autre variété plus précoce qui a des pieds rouge interverti avec le SEBOTA 65 est observé sur la collection irriguée au Lac Alaotra en saison 2006/2007 que nous avons baptisé SEBOTA 69-bis, 100 jours en saison à Manakara. Elle est moins sensible à la déficience de fertilisation minérale.



11.2 Principales caractéristiques.

	Observations	SEBOTA 69
Aspect Général	Cycle (jours)	120
	Port de la plante	ouvert
	Couleur du pied	rouge
	Couleur de la feuille	vert foncé
	Pilosité de la feuille	pileux
	Hauteur de la plante (cm)	70
	Obs	
Panicule	Port de la panicule	semi-dressé
	Port de la feuille panicula	semi-dressé
	Forme de la panicule	ouvert même niveau
	Dégainage	mauvais
Grain	Type	indica
	Aristation	non aristé
	Apex	apex rouge en faucille
	Pilosité	pileux
	Longueur (L)	9,08
	Largeur (l)	2,42
	Épaisseur (e)	1,99
	Poid de 1000 grain	25
	Couleur du grain	jaune paille
	Rapport1=L/l	3,75
Rapport2=L/e	4,56	

11.3 Collections testées

Cette variété a été installée en 2006 – 2007 en collection généalogique au Lac Alaotra, en collection testée en irrigué et en pluvial au Lac Alaotra, en collection irriguée à Fianarantsoa, en collection testée en irrigué et en pluvial sur bourrelet de berge à Manakara.

Au Lac Alaotra

Cycle : 120 jours en saison chaude.

En collection généalogique, elle a donné un rendement de 7,91 t/ha, avec un nombre moyen de grains par panicule de 104.

En culture pluviale, suite à de très fortes pluies et au vent lors du passage du cyclone Jaya (03 et 04 avril 2007), cette variété n'a été stérile qu'à 12 %.

En collection testée irriguée, il a donné un tallage moyen (27 talles en moyenne), AVEC un rendement de 2,87 t/ha en F0 (sans apport) et de 2,96 t/ha pour un niveau de fertilisation F1 (130 kg/ha de DAP, et urée 120 kg en deux apports).

11.3.1 A Fianarantsoa (1.100 m)

En collection testée irriguée, il n'a été apporté qu'un seul niveau de fumure : 10 t/ha de fumier de parc, 200 kg de NPK 11-22-16, 100 kg d'urée en deux apports.

Cycle moyen (70 % d'épiaison à 102 jours).

Rendement à 40*40 cm : 2,5 t/ha.

11.3.2 A Manakara

Collection testée irriguée :

Niveau de fumure unique (F2 : 300 kg de NPK et 100 kg d'urée en 2 apports).

Cycle 86 jours.

Rendement obtenu à un écartement de 40*40 cm : 4,17 t/ha.

Commentaires : Bon développement de la plante, mais problème de dégainage.

Collection testée en pluvial sur bourrelet de berge :

Niveau de fumure unique (F2 : 300 kg de NPK et 100 kg d'urée en 2 apports).

Semis tardif (05 février), début floraison le 20 avril, cycle 105 jours.

Rendement obtenu à un écartement de 40*40 cm : 2,05 t/ha.

Commentaires : Bonne levée et bonne végétation ; quelques problèmes de remplissage (sècheresse à la floraison).

eurs campagnes, est abandonnée.

12 La variété SEBOTA 70



Origine : Brésil.

Variété sortie de quarantaine en 2004. Variété polyaptitudes, qui peut être cultivée en pluvial comme en irrigué ou en rizières à mauvaise maîtrise d'eau.

12.1 Informations diverses

Non photosensible.

Cycle : 110 jours en saison au Lac, 100 jours en saison à Manakara.

Pied rouge ou blanc. Elle est également moins sensible au manque de fertilisation minérale.

12.2 Principales caractéristiques.

	Observations	SEBOTA 70 PB*
Aspect Général	Cycle (jours)	120
	Port de la plante	ouvert
	Couleur du pied	blanc
	Couleur de la feuille	jaune claire
	Pilosité de la feuille	pileux
	Hauteur de la plante (cm)	70
	Obs	PB*=Pied Blanc
Panicule	Port de la panicule	semi-erigé
	Port de la feuille panicula	semi-dressé
	Forme de la panicule	en étage lâche
	Degainage	bon
Grain	Type	indica
	Aristation	non aristé
	Apex	apiculé rouge
	Pilosité	pileux
	Longueur (L)	9,05
	Largeur (l)	2,26
	Epaisseur (e)	1,95
	Poid de 1000 grain	22
	Couleur du grain	jaune paille, pointe n
	Rapport1=L/l	4,00
Rapport2=L/e	4,64	

12.3 Collections testées

Cette variété a été installée en 2006 – 2007 en collection généalogique au Lac Alaotra, en collection testée en irrigué et en pluvial au Lac Alaotra, en collection irriguée à Fianarantsoa, en collection testée en irrigué et en pluvial sur bourrelet de berge à Manakara.

Au Lac Alaotra

Cycle : 120 jours en saison chaude.

En collection généalogique, elle a donné un rendement de 6,62 t/ha, avec un nombre moyen de grains par panicule de 94.

En culture pluviale, suite à de très fortes pluies et au vent lors du passage du cyclone Jaya (03 et 04 avril 2007), cette variété n'a été stérile qu'à 28 %.

En collection testée irriguée, il a donné un bon tallage en F1 (33 talles en moyenne), avec un rendement de 3,48 t/ha en F0 (sans apport) et de 3,98 t/ha pour un niveau de fertilisation F1 (130 kg/ha de DAP, et urée 120 kg en deux apports).

12.3.1 A Fianarantsoa (1.100 m)

En collection testée irriguée, il n'a été apporté qu'un seul niveau de fumure : 10 t/ha de fumier de parc, 200 kg de NPK 11-22-16, 100 kg d'urée en deux apports.

Cycle moyen à court (70 % d'épiaison à 102 jours).

Rendement : 5,0 t/ha.

12.3.2 A Manakara

Collection testée irriguée :

Niveau de fumure unique (F2 : 300 kg de NPK et 100 kg d'urée en 2 apports).

Début de floraison à 63 jours, cycle 87 jours.

Rendement obtenu à un écartement de 40*40 cm : 3,16 t/ha.

Commentaires : Bon développement de la plante, assez bon dégainage. Tâches brunes sur les feuilles.

Collection testée en pluvial sur bourrelet de berge :

Niveau de fumure unique (F2 : 300 kg de NPK et 100 kg d'urée en 2 apports).

Semis tardif (05 février), début floraison le 19 avril, cycle 105 jours.

Nombre moyen de talles fertiles par pied : 36.

Rendement obtenu à un écartement de 40*40 cm : 1,55 t/ha (60 % des tiges attaquées par des borers, 11 % de grains vides).

Commentaires : Bonne levée et bonne végétation ; sécheresse au moment de la floraison.

13 La variété SEBOTA 87



Origine : Brésil.

Variété sortie de quarantaine en 2004.

Variété polyaptitudes, qui peut être cultivée en pluvial comme en irrigué ou en rizières à mauvaise maîtrise d'eau.

13.1 Informations diverses

Non photosensible.

Grain : long presque comme l'Espadon.

De préférence en pluvial. Résistant à la sécheresse.

Moins exigeant en fertilisation minérale

Taille haute (jusqu'à 1,3 m)

13.2 Principales caractéristiques.

	Observations	SEBOTA 87
Aspect Général	Cycle (jours)	130
	Port de la plante	semi-ouvert
	Couleur du pied	blanc
	Couleur de la feuille	vert clair
	Pilosité de la feuille	lisse, extrémité pileux
	Hauteur de la plante (cm)	90
	Obs	Riz pluvial
Panicule	Port de la panicule	retombante
	Port de la feuille panicula	retombante
	Forme de la panicule	même niveau compa
	Degainage	bon
Grain	Type	indica
	Aristation	non aristé
	Apex	mutique
	Pilosité	non pileux
	Longueur (L)	11,29
	Largeur (l)	2,44
	Epaisseur (e)	2,01
	Poid de 1000 grain	37
	Couleur du grain	jaune claire
	Rapport1=L/l	4,63
Rapport2=L/e	5,62	

13.3 Collections testées

Cette variété a été installée en 2006 – 2007 en collection généalogique au Lac Alaotra, en collection testée en irrigué et en pluvial au Lac Alaotra, en collection testée en pluvial sur bourrelet de berge à Manakara.

Au Lac Alaotra

Cycle : 130 jours en saison chaude.

En collection généalogique, elle a donné un rendement assez faible de 3,17 t/ha, avec un nombre moyen de grains par panicule de 72.

En culture pluviale, suite à de très fortes pluies et au vent lors du passage du cyclone Jaya (03 et 04 avril 2007), cette variété a été stérile à 31 %.

En collection testée irriguée, il a donné un faible tallage en F1 (20 talles en moyenne), avec un rendement de 2,71 t/ha en F0 (sans apport) et de 4,01 t/ha pour un niveau de fertilisation F1 (130 kg/ha de DAP, et urée 120 kg en deux apports).

13.3.1 A Manakara

Collection testée en pluvial sur bourrelet de berge :

Niveau de fumure unique (F2 : 300 kg de NPK et 100 kg d'urée en 2 apports).

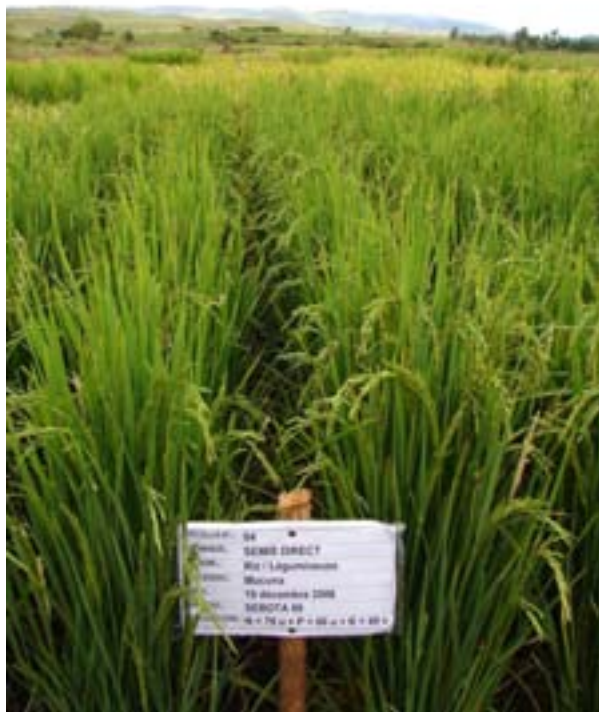
Semis tardif (05 février), début floraison le 26 avril, cycle 106 jours.

Nombre moyen de talles fertiles par pied : 13.

Rendement obtenu à un écartement de 40*40 cm : 1,50 t/ha (70 % des tiges attaquées par des borers, 17 % de grains vides).

Commentaires : Bonne levée et bonne végétation ; stress hydrique à la floraison, mauvais dégainage de quelques pieds.

14 La variété SEBOTA 89



Origine : Brésil.

Variété sortie de quarantaine en 2004.

Variété polyaptitudes, qui peut être cultivée en pluvial comme en irrigué ou en rizières à mauvaise maîtrise d'eau.

14.1 Informations diverses

Non photosensible.

C'est un mutant du CIRAD 141, dont il conserve toutes les qualités (résistance à la sécheresse, à la pyriculariose, etc...).

Port érigé, il serait bon de le serrer pour couvrir le sol et augmenter le rendement.

Potentiel de rendement en irrigué 7 T/ha si bien drainé et avec écartement plus serré.

Cette variété est très chargée en chlorophylle (couleur vert foncé) et peu exigeante en fertilisation minérale.

Grain : mi-long, fin.

Cycle : 120 à 125 jours en saison au Lac, 110 jours en saison à Manakara.

Paille haute.

Très vert en végétation.

Usinage : très bon pourcentage de grains entiers (70 %).

14.2 Principales caractéristiques.

	Observations	SEBOTA 89
Aspect Général	Cycle (jours)	135
	Port de la plante	érigé
	Couleur du pied	blanc, gaine vert fon
	Couleur de la feuille	vert foncé
	Pilosité de la feuille	lisse
	Hauteur de la plante (cm)	90(sur Baibo 145)
	Obs	Riz pluvial
Panicule	Port de la panicule	retombante
	Port de la feuille panicula	retombante
	Forme de la panicule	en étage
	Degainage	assez-bien
Grain	Type	indica
	Aristation	non aristé
	Apex	apiculé
	Pilosité	non pileux
	Longueur (L)	10,02
	Largeur (l)	2,48
	Epaisseur (e)	2,03
	Poid de 1000 grain	30
	Couleur du grain	jaune paille
	Rapport1=L/l	4,04
Rapport2=L/e	4,94	

14.3 Collections testées

Cette variété a été installée en 2006 – 2007 en collection généalogique au Lac Alaotra, en collection testée en irrigué et en pluvial au Lac Alaotra, en collection testée en irrigué et en pluvial sur bourrelet de berge à Manakara.

Au Lac Alaotra

Cycle : 135 jours en saison chaude.

En collection généalogique, elle a donné un rendement de 4,38 t/ha, avec un nombre moyen de grains par panicule de 57.

En culture pluviale, suite à de très fortes pluies et au vent lors du passage du cyclone Jaya (03 et 04 avril 2007), cette variété a été stérile à 45 %.

En collection testée irriguée, il a donné un bon tallage en F1 (32 talles en moyenne), mais un rendement limité à 1,60 t/ha en F0 (sans apport) et à 2,36 t/ha pour un niveau de fertilisation F1 (130 kg/ha de DAP, et urée 120 kg en deux apports).

14.3.1 A Manakara

Collection testée irriguée :

Niveau de fumure unique (F2 : 300 kg de NPK et 100 kg d'urée en 2 apports).

Début de floraison à 66 jours, cycle 93 jours.

Rendement obtenu à un écartement de 40*40 cm : 2,60 t/ha.

Commentaires : Développement moyen de la plante. Carence en zinc. Bon dégainage.

Collection testée en pluvial sur bourrelet de berge :

Niveau de fumure unique (F2 : 300 kg de NPK et 100 kg d'urée en 2 apports).

Semis tardif (05 février), début floraison le 23 avril, cycle 123 jours.

Nombre moyen de talles fertiles par pied : 25.

Rendement obtenu à un écartement de 40*40 cm : 1,65 t/ha (70 % des tiges attaquées par des borers, 13 % de grains vides).

Commentaires : tâches brune sur les feuilles.

15 La variété SEBOTA 93



Origine : Brésil.

Variété sortie de quarantaine en 2004.

Variété polyaptitudes, qui peut être cultivée en pluvial comme en irrigué ou en rizières à mauvaise maîtrise d'eau.

15.1 Informations diverses

Non photosensible.

Sorti de quarantaine en 2006.

Potentiel de rendement supérieur à 10 t/ha.

Belle feuille paniculaire pointue qui repousse les oiseaux.

Cette variété cache ses panicules.

Variété peu exigeante en fertilisation minérale

15.2 Principales caractéristiques.

	Observations	SEBOTA 93
Aspect Général	Cycle (jours)	125
	Port de la plante	ouvert
	Couleur du pied	blanc
	Couleur de la feuille	vert clair
	Pilosité de la feuille	extrémité pileux
	Hauteur de la plante (cm)	65
	Obs	
Panicule	Port de la panicule	dressé
	Port de la feuille paniculaire	dressé avec anti-vôl
	Forme de la panicule	retombante de deux
	Degainage	assez-bien
Grain	Type	indica
	Aristation	non aristé
	Apex	apiculé
	Pilosité	non pileux
	Longueur (L)	11,95
	Largeur (l)	2,8
	Epaisseur (e)	2,08
	Poid de 1000 grain	37
	Couleur du grain	jaune claire
	Rapport1=L/l	4,27
	Rapport2=L/e	5,75

15.3 Collections testées

Cette variété a été installée en 2006 – 2007 en collection généalogique au Lac Alaotra, en collection testée en irrigué et en pluvial au Lac Alaotra, en collection irriguée à Fianarantsoa, en collection testée en irrigué et en pluvial sur bourrelet de berge à Manakara.

Au Lac Alaotra

Cycle : 125 jours en saison chaude.

En collection généalogique, elle a donné un rendement de 4,14 t/ha, avec un nombre moyen de grains par panicule de 80.

En culture pluviale, suite à de très fortes pluies et au vent lors du passage du cyclone Jaya (03 et 04 avril 2007), cette variété a été stérile à 90 %.

En collection testée irriguée, il a donné un bon tallage en F1 (29 talles en moyenne), avec un rendement de 4,90 t/ha en F0 (sans apport) et de 6,47 t/ha (le meilleur de la collection testée) pour un niveau de fertilisation F1 (130 kg/ha de DAP, et urée 120 kg en deux apports).

15.3.1 A Fianarantsoa (1.100 m)

En collection testée irriguée, il n'a été apporté qu'un seul niveau de fumure : 10 t/ha de fumier de parc, 200 kg de NPK 11-22-16, 100 kg d'urée en deux apports.

Cycle court (80 % d'épiaison à 102 jours).

Rendement : 3,5 t/ha.

15.3.2 A Manakara

Collection testée irriguée :

Niveau de fumure unique (F2 : 300 kg de NPK et 100 kg d'urée en 2 apports).

Début de floraison à 63 jours, cycle 94 jours.

Rendement obtenu à un écartement de 40*40 cm : 3,26 t/ha.

Commentaires : Tallage élevé, mais problème de dégainage.

Collection testée en pluvial sur bourrelet de berge :

Niveau de fumure unique (F2 : 300 kg de NPK et 100 kg d'urée en 2 apports).

Semis tardif (05 février), début floraison le 22 avril, cycle 105 jours.

Nombre moyen de talles fertiles par pied : 26.

Rendement obtenu à un écartement de 40*40 cm : 2,43 t/ha (89 % des tiges attaquées par des borers, 25 % de grains vides).

Commentaires : Bon rendement malgré sécheresse à la floraison.

16 La variété SEBOTA 94



Origine : Brésil.

Sorti de quarantaine en 2001, sous l'appellation YM 94.

Variété polyaptitudes, qui peut être cultivée en pluvial comme en irrigué ou en rizières à mauvaise maîtrise d'eau.

Existe en aristée et en non aristée.

16.1 Informations diverses

Non photosensible.

Cycle : cycle très court (plus court que la série 68, 69, 70) estimé à 100 jours en pluvial, mais il s'est allongé un peu sur la collection irriguée. La variété non aristée est plus intéressante à garder mais la variété aristée est légèrement plus précoce.

Potentiel de rendement supérieur à 10 t/ha.

Encore en ségrégation. Sélectionner les pieds ressemblants, décomposer la variété.

A noter que le cycle de ce riz est plus court en pluvial qu'en irrigué.

16.2 Principales caractéristiques.

	Observations	SEBOTA 94 A*	SEBOTA 94 NA*
Aspect Général	Cycle (jours)	120	115
	Port de la plante	ouvert	ouvert
	Couleur du pied	blanc	blanc
	Couleur de la feuille	vert clair	vert clair
	Pilosité de la feuille	pileux	pileux
	Hauteur de la plante (cm)	70	70
	Obs	A*=Aristé	NA*=Non Aristé
Panicule	Port de la panicule	dressé	semi-dressé
	Port de la feuille panicula	dressé	dressé
	Forme de la panicule	retombante ouvert	retombante ouvert
	Degainage	assez-bien	assez-bien
Grain	Type	indica	indica
	Aristation	aristé	non aristé
	Apex		apiculé
	Pilosité	pileux	pileux
	Longueur (L)	10,41	12,85
	Largeur (l)	2,29	2,22
	Epaisseur (e)	2,01	2,15
	Poid de 1000 grain	34	31
	Couleur du grain	jaune claire	jaune claire
	Rapport1=L/l	4,55	5,79
Rapport2=L/e	5,18	5,98	

Collections testées

Cette variété a été installée en 2006 – 2007 en collection généalogique au Lac Alaotra, en collection testée en irrigué et en pluvial au Lac Alaotra, en collection testée en irrigué et en pluvial sur bourrelet de berge à Manakara.

Au Lac Alaotra

Cycle : 115 jours en saison chaude.

En collection généalogique, elle a donné un rendement de 6,70 t/ha, avec un nombre moyen de grains par panicule de 180.

En culture pluviale, suite à de très fortes pluies et au vent lors du passage du cyclone Jaya (03 et 04 avril 2007), cette variété a été stérile à 58 %.

En collection testée irriguée, il a donné un bon tallage (29 talles en moyenne), avec un rendement de 3,31 t/ha en F0 (sans apport) et de 4,16 t/ha pour un niveau de fertilisation F1 (130 kg/ha de DAP, et urée 120 kg en deux apports).

16.2.1 A Manakara

Collection testée irriguée :

Niveau de fumure unique (F2 : 300 kg de NPK et 100 kg d'urée en 2 apports).

Début de floraison à 63 jours, cycle 89 jours.

Rendement obtenu à un écartement de 40*40 cm : 3,26 t/ha.

Commentaires : Bon développement de la plante, assez bon dégainage.

Collection testée en pluvial sur bourrelet de berge :

Niveau de fumure unique (F2 : 300 kg de NPK et 100 kg d'urée en 2 apports).

Semis tardif (05 février), début floraison le 14 avril, cycle 96 jours.

Nombre moyen de talles fertiles par pied : 23.

Rendement obtenu à un écartement de 40*40 cm : 2,71 t/ha.

Commentaires : Bonne levée et bonne végétation ; Attaque de chenilles (enroulement des feuilles) ; rynchosporiose depuis la montaison.

17 La variété SEBOTA 101



Origine : Brésil.

Sorti de quarantaine en 2001, sous

l'appellation YM 101.

Variété polyaptitudes, qui peut être cultivée en pluvial comme en irrigué ou en rizières à mauvaise maîtrise d'eau.

17.1 Informations diverses

Non photosensible.

Riz à port érigé. Ecartement à serrer entre 17 à 20 cm. Maturation différente observée, séparer les plus précoces

Cycle : deux cycles très différents, le plus

précoce est estimé à 115 jours.

17.2 Principales caractéristiques.

	Observations	SEBOTA 101
Aspect Général	Cycle (jours)	115
	Port de la plante	érigé
	Couleur du pied	blanc
	Couleur de la feuille	vert clair
	Pilosité de la feuille	lisse
	Hauteur de la plante (cm)	90
	Obs	
Panicule	Port de la panicule	erigé
	Port de la feuille panicula	semi-dressé avec ar
	Forme de la panicule	ouvert en étage
	Degainage	mauvais
Grain	Type	indica
	Aristation	non aristé
	Apex	mutique
	Pilosité	non pileux
	Longueur (L)	11
	Largeur (l)	2,09
	Epaisseur (e)	1,9
	Poid de 1000 grain	29
	Couleur du grain	jaune claire
	Rapport1=L/l	5,26
Rapport2=L/e	5,79	

17.3 Collections testées

Cette variété a été installée en 2006 – 2007 en collection généalogique au Lac Alaotra, en collection testée en irrigué et en pluvial au Lac Alaotra.

Au Lac Alaotra

Cycle : 115 jours en saison chaude.

En collection généalogique, elle a donné un rendement de 6,34 t/ha, avec un nombre moyen de grains par panicule de 74.

En culture pluviale, suite à de très fortes pluies et au vent lors du passage du cyclone Jaya (03 et 04 avril 2007), cette variété à été stérile à 100 %.

En collection testée irriguée, il a donné un tallage moyen en F1 (24 talles en moyenne), avec un rendement de 2,67 t/ha en F0 (sans apport) et de 3,64 t/ha pour un niveau de fertilisation F1 (130 kg/ha de DAP, et urée 120 kg en deux apports).

17.3.1 A Manakara

Collection testée en pluvial sur bourrelet de berge :

Niveau de fumure unique (F2 : 300 kg de NPK et 100 kg d'urée en 2 apports).

Semis tardif (05 février), début floraison le 14 avril, cycle 98 jours.

Rendement obtenu à un écartement de 40*40 cm : 2,30 t/ha.

Commentaires : Bonne levée et bonne végétation ; carence en zinc depuis la montaison.

18 La variété SEBOTA 133



Origine : Brésil.

Variété sortie de quarantaine en 2004.

Variété polyaptitudes, qui peut être cultivée en pluvial comme en irrigué ou en rizières à mauvaise maîtrise d'eau.

18.1 Informations diverses

Non photosensible.

Sorti de quarantaine en 2006.

Cette variété passe bien en pluvial.

Poids paniculaire élevé.

Certaine sensibilité au sel (Ankililoaka 2007).

De préférence en pluvial. Problème de grains stériles sur la collection de la saison passée installée tard ; à vérifier sa sensibilité au froid. Résistant au bronzing sur sol tourbeux à toxicité ferreuse élevée.

18.2 Principales caractéristiques.

	Observations	SEBOTA 133
Aspect Général	Cycle (jours)	120
	Port de la plante	ouvert
	Couleur du pied	blanc
	Couleur de la feuille	vert clair
	Pilosité de la feuille	extrémité pileux
	Hauteur de la plante (cm)	95
	Obs	
Panicule	Port de la panicule	retombante
	Port de la feuille panicula	dressé 45°
	Forme de la panicule	compact même nive
	Degainage	assez-bon
Grain	Type	indica
	Aristation	non aristé
	Apex	apex rouge en faucil
	Pilosité	pileux
	Longueur (L)	10,3
	Largeur (l)	2,41
	Epaisseur (e)	2,1
	Poid de 1000 grain	29
	Couleur du grain	jaune claire, pointe n
	Rapport1=L/l	4,27
Rapport2=L/e	4,90	

18.3 Collections testées

Cette variété a été installée en 2006 – 2007 en collection généalogique au Lac Alaotra, en collection testée en irrigué et en pluvial au Lac Alaotra, en collection irriguée à Fianarantsoa, en collection testée en irrigué à Manakara.

Au Lac Alaotra

Cycle : 120 jours en saison chaude.

En collection généalogique, elle a donné un rendement de 3,85 t/ha, avec un nombre moyen de grains par panicule de 79.

En culture pluviale, suite à de très fortes pluies et au vent lors du passage du cyclone Jaya (03 et 04 avril 2007), cette variété à été stérile à 100 %.

En collection testée irriguée, il a donné un tallage faible en F1 (18 talles en moyenne), avec un rendement de 1,78 t/ha en F0 (sans apport) et de 3,36 t/ha pour un niveau de fertilisation F1 (130 kg/ha de DAP, et urée 120 kg en deux apports).

18.3.1 A Fianarantsoa (1.100 m)

En collection testée irriguée, il n'a été apporté qu'un seul niveau de fumure : 10 t/ha de fumier de parc, 200 kg de NPK 11-22-16, 100 kg d'urée en deux apports.

Cycle long (40 % d'épiaison à 102 jours).

Rendement : 1,5 t/ha.

18.3.2 A Manakara

Collection testée irriguée :

Niveau de fumure unique (F2 : 300 kg de NPK et 100 kg d'urée en 2 apports).

Début de floraison à 62 jours, cycle 87 jours.

Rendement obtenu à un écartement de 40*40 cm : 1,42 t/ha.

Commentaires : Mauvais développement de la plante, la plupart des talles stériles.

19 La variété SEBOTA 134



Origine : Brésil.

Variété sortie de quarantaine en 2004.

Variété polyaptitudes, qui peut être cultivée en pluvial comme en irrigué ou en rizières à mauvaise maîtrise d'eau.

19.1 Informations diverses

Non photosensible.

Cette variété passe bien en pluvial.

Feuilles paniculaires érigées, efficace contre les oiseaux.

Certaine sensibilité au sel (Ankililoaka 2007). Feuille paniculaire pointue pour se protéger contre les oiseaux.

Ecartement à serrer un peu. De préférence en pluvial

19.2 Principales caractéristiques.

	Observations	SEBOTA 134
Aspect Général	Cycle (jours)	120
	Port de la plante	ouvert
	Couleur du pied	blanc
	Couleur de la feuille	vert clair
	Pilosité de la feuille	lisse
	Hauteur de la plante (cm)	85
	Obs	
Panicule	Port de la panicule	retombante
	Port de la feuille panicula	dressé large
	Forme de la panicule	ouvert même niveau
	Degainage	mauvais
Grain	Type	indica
	Aristation	non aristé
	Apex	mutique en faucille
	Pilosité	pileux
	Longueur (L)	10,21
	Largeur (l)	2,14
	Epaisseur (e)	1,9
	Poid de 1000 grain	22
	Couleur du grain	jaune claire
	Rapport1=L/l	4,77
	Rapport2=L/e	5,37

19.3 Collections testées

Cette variété a été installée en 2006 – 2007 en collection généalogique au Lac Alaotra, en collection testée en irrigué et en pluvial au Lac Alaotra, en collection irriguée à Fianarantsoa, en collection testée en irrigué et en pluvial sur bourrelet de berge à Manakara.

Au Lac Alaotra

Cycle : 120 jours en saison chaude.

En collection généalogique, elle a donné un rendement de 6,28 t/ha, avec un nombre moyen de grains par panicule de 160.

En culture pluviale, suite à de très fortes pluies et au vent lors du passage du cyclone Jaya (03 et 04 avril 2007), cette variété a été stérile à 40 %.

En collection testée irriguée, il a donné un tallage moyen en F1 (28 talles en moyenne), avec un rendement de 2,45 t/ha en F0 (sans apport) et de 3,49 t/ha pour un niveau de fertilisation F1 (130 kg/ha de DAP, et urée 120 kg en deux apports).

19.3.1 A Fianarantsoa (1.100 m)

En collection testée irriguée, il n'a été apporté qu'un seul niveau de fumure : 10 t/ha de fumier de parc, 200 kg de NPK 11-22-16, 100 kg d'urée en deux apports.

Cycle court (90 % d'épiaison à 102 jours).

Rendement : 1,5 t/ha.

19.3.2 A Manakara

Collection testée irriguée :

Niveau de fumure unique (F2 : 300 kg de NPK et 100 kg d'urée en 2 apports).

Début de floraison à 63 jours, cycle 90 jours.

Rendement obtenu à un écartement de 40*40 cm : 1,39 t/ha.

Commentaires : Bon développement de la plante, mais problème de dégainage. S'égraine facilement, ce qui entraîne des pertes à la récolte...

Collection testée en pluvial sur bourrelet de berge :

Niveau de fumure unique (F2 : 300 kg de NPK et 100 kg d'urée en 2 apports).

Semis tardif (05 février), début floraison le 20 avril, cycle 96 jours.

Rendement obtenu à un écartement de 40*40 cm : 2,89 t/ha.

Commentaires : Bonne levée et bonne végétation ; Attaque de chenilles (enroulement des feuilles).

20 La variété SEBOTA 147



Origine : Brésil.

Sorti de quarantaine en 2003, sous l'appellation

Agronorte 147.

Variété polyaptitudes, qui peut être cultivée en pluvial comme en irrigué ou en rizières à mauvaise maîtrise d'eau.

20.1 Informations diverses

Non photosensible.

L'une des anciennes variétés, intéressante au départ parce qu'elle avait un cycle un peu plus court que les SEBOTA 41 et 65.

Dépassée par les nouvelles variétés, elle n'est plus diffusée...

20.2 Principales caractéristiques.

	Observations	SEBOTA 147
Aspect Général	Cycle (jours)	115
	Port de la plante	érigé
	Couleur du pied	blanc
	Couleur de la feuille	vert clair
	Pilosité de la feuille	pileux
	Hauteur de la plante (cm)	85
	Obs	
Panicule	Port de la panicule	retombante
	Port de la feuille panicula	dressé
	Forme de la panicule	lâche en étage
	Degainage	bon
Grain	Type	indica
	Aristation	non aristé
	Apex	mutique
	Pilosité	pileux
	Longueur (L)	12,17
	Largeur (l)	2,31
	Epaisseur (e)	1,8
	Poid de 1000 grain	27
	Couleur du grain	jaune claire
	Rapport1=L/l	5,27
Rapport2=L/e	6,76	

20.3 Collections testées

Cette variété a été installée en 2006 – 2007 en collection généalogique au Lac Alaotra, en collection testée en irrigué et en pluvial au Lac Alaotra, en collection testée en pluvial sur bourrelet de berge à Manakara.

Au Lac Alaotra

Cycle : 115 jours en saison chaude.

En collection généalogique, elle a donné un rendement de 3,40 t/ha, avec un nombre moyen de grains par panicule de 78.

En culture pluviale, suite à de très fortes pluies et au vent lors du passage du cyclone Jaya (03 et 04 avril 2007), cette variété a été stérile à 52 %.

En collection testée irriguée, il a donné un tallage moyen en F1 (28 talles en moyenne), avec un rendement de 1,38 t/ha en F0 (sans apport) et de 2,74 t/ha pour un niveau de fertilisation F1 (130 kg/ha de DAP, et urée 120 kg en deux apports).

20.3.1 A Manakara

Collection testée en pluvial sur bourrelet de berge :

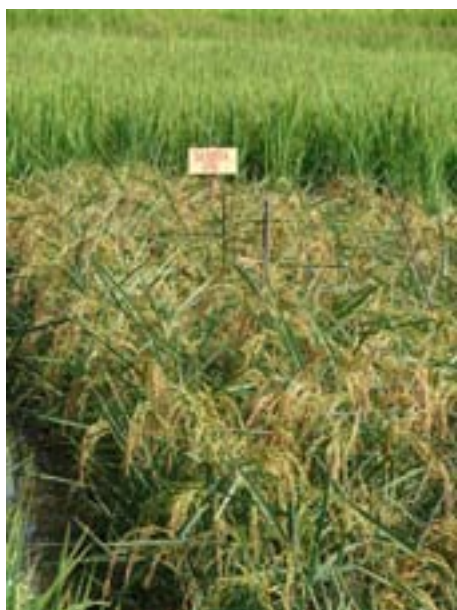
Niveau de fumure unique (F2 : 300 kg de NPK et 100 kg d'urée en 2 apports).

Semis tardif (05 février), début floraison le 7 mai, cycle 104 jours.

Rendement obtenu à un écartement de 40*40 cm : 2,60 t/ha.

Commentaires : Bon développement ; carence en zinc sur quelques pieds.

21 La variété SEBOTA 172



Origine Brésil.

Variété sortie de quarantaine en 2004.

Variété polyaptitudes, qui peut être cultivée en pluvial comme en irrigué ou en rizières à mauvaise maîtrise d'eau.

21.1 Informations diverses

Non photosensible.

Sorti de quarantaine en 2006.

De préférence en culture pluviale. Reconnaisable par sa couleur de grains dorée

Cycle : court estimé à 110 jours au lac Alaotra

Riz à paille longue, à forte productivité. L'écartement à serrer un peu si on le met en irrigué

Végétation de couleur bleu-vert.

21.2 Principales caractéristiques.

	Observations	SEBOTA 172
Aspect Général	Cycle (jours)	115
	Port de la plante	semi-ouvert
	Couleur du pied	blanc
	Couleur de la feuille	vert foncé
	Pilosité de la feuille	pileux
	Hauteur de la plante (cm)	90
	Obs	Riz Pluvial
Panicule	Port de la panicule	retombante
	Port de la feuille panicula	dressé en 45°
	Forme de la panicule	ouvert, même niveau
	Degainage	assez-bien
Grain	Type	indica
	Aristation	non aristé
	Apex	mutique
	Pilosité	pileux
	Longueur (L)	11,33
	Largeur (l)	2,31
	Epaisseur (e)	1,95
	Poid de 1000 grain	31
	Couleur du grain	jaune foncé
	Rapport1=L/l	4,90
	Rapport2=L/e	5,81

21.3 Collections testées

Cette variété a été installée en 2006 – 2007 en collection généalogique au Lac Alaotra, en collection testée en irrigué et en pluvial au Lac Alaotra, en collection irriguée à Fianarantsoa, en collection testée en irrigué et en pluvial sur bourrelet de berge à Manakara.

Au Lac Alaotra

Cycle : 115 jours en saison chaude.

En collection généalogique, elle a donné un rendement de 5,44 t/ha, avec un nombre moyen de grains par panicule de 157.

En culture pluviale, suite à de très fortes pluies et au vent lors du passage du cyclone Jaya (03 et 04 avril 2007), cette variété a été stérile à 55 %.

En collection testée irriguée, il a donné un tallage moyen en F1 (26 talles en moyenne), mais un rendement limité à 1,73 t/ha en F0 (sans apport) et à 1,80 t/ha pour un niveau de fertilisation F1 (130 kg/ha de DAP, et urée 120 kg en deux apports).

21.3.1 A Fianarantsoa (1.100 m)

En collection testée irriguée, il n'a été apporté qu'un seul niveau de fumure : 10 t/ha de fumier de parc, 200 kg de NPK 11-22-16, 100 kg d'urée en deux apports.

Cycle court (90 % d'épiaison à 102 jours).

Rendement : 3,5 t/ha.

21.3.2 A Manakara

Collection testée irriguée :

Niveau de fumure unique (F2 : 300 kg de NPK et 100 kg d'urée en 2 apports).

Début de floraison à 59 jours, cycle 87 jours.

Rendement obtenu à un écartement de 40*40 cm : 2,36 t/ha.

Commentaires : Tallage moyen, problème de dégainage.

Collection testée en pluvial sur bourrelet de berge :

Niveau de fumure unique (F2 : 300 kg de NPK et 100 kg d'urée en 2 apports).

Semis tardif (05 février), début floraison le 20 avril, cycle 122 jours.

Nombre moyen de talles fertiles par pied : 19.

Rendement obtenu à un écartement de 40*40 cm : 2,00 t/ha (59 % des tiges attaquées par des borers, 17 % de grains vides).

Commentaires : Bonne levée et bonne végétation, variété à grande taille.

22 La variété SEBOTA 175



Origine : Brésil.

Variété sortie de quarantaine en 2004.

Variété polyaptitudes, qui peut être cultivée en pluvial comme en irrigué ou en rizières à mauvaise maîtrise d'eau.

22.1 Informations diverses

Non photosensible.

Sorti de quarantaine en 2006.

De préférence en culture pluviale. Avec feuille paniculaire très pointue pour se protéger des oiseaux. Potentiel de rendement 9 à 10 T/ha avec fumure forte. La sous variété pileuse est plus vigoureuse que la non pileuse, c'est elle qui sera conservée.

Pas de bactériose.

Grain : parfumé.

Usinage : 60 % de grains entiers.

22.2 Principales caractéristiques.

	Observations	SEBOTA 175
Aspect Général	Cycle (jours)	120
	Port de la plante	érigé
	Couleur du pied	blanc
	Couleur de la feuille	vert clair
	Pilosité de la feuille	pileux
	Hauteur de la plante (cm)	80
	Obs	
Panicule	Port de la panicule	retombante
	Port de la feuille panicula	dressé
	Forme de la panicule	ouvert en étage
	Degainage	assez-bien
Grain	Type	indica
	Aristation	non aristé
	Apex	apiculé
	Pilosité	non pileux
	Longueur (L)	10,76
	Largeur (l)	2,22
	Epaisseur (e)	2,3
	Poid de 1000 grain	27
	Couleur du grain	jaune claire
	Rapport1=L/l	4,68
	Rapport2=L/e	4,85

22.3 Collections testées

Cette variété a été installée en 2006 – 2007 en collection généalogique au Lac Alaotra, en collection testée en irrigué et en pluvial au Lac Alaotra, en collection irriguée à Fianarantsoa, en collection testée en irrigué et en pluvial sur bourrelet de berge à Manakara.

Au Lac Alaotra

Cycle : 120 jours en saison chaude.

En collection généalogique, elle a donné un rendement de 5,64 t/ha, avec un nombre moyen de grains par panicule de 63.

En culture pluviale, suite à de très fortes pluies et au vent lors du passage du cyclone Jaya (03 et 04 avril 2007), cette variété a été stérile à 100 %.

En collection testée irriguée, il a donné un tallage moyen en F1 (26 talles en moyenne), mais un rendement limité à 1,73 t/ha en F0 (sans apport) et 1,80 t/ha pour un niveau de fertilisation F1 (130 kg/ha de DAP, et urée 120 kg en deux apports).

22.3.1 A Fianarantsoa (1.100 m)

En collection testée irriguée, il n'a été apporté qu'un seul niveau de fumure : 10 t/ha de fumier de parc, 200 kg de NPK 11-22-16, 100 kg d'urée en deux apports.

Cycle assez court (70 % d'épiaison à 102 jours).

Rendement : 1,0 t/ha.

22.3.2 A Manakara

Collection testée irriguée :

Niveau de fumure unique (F2 : 300 kg de NPK et 100 kg d'urée en 2 apports).

Début de floraison à 63 jours, cycle 95 jours.

Rendement obtenu à un écartement de 40*40 cm : 2,53 t/ha.

Commentaires : Tallage moyen, problème de dégainage.

Collection testée en pluvial sur bourrelet de berge :

Niveau de fumure unique (F2 : 300 kg de NPK et 100 kg d'urée en 2 apports).

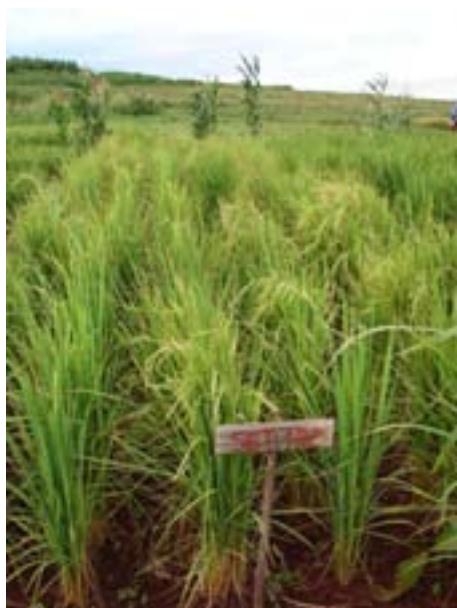
Semis tardif (05 février), début floraison le 26 avril, cycle 122 jours.

Nombre moyen de talles fertiles par pied : 27.

Rendement obtenu à un écartement de 40*40 cm : 2,31 t/ha (40 % des tiges attaquées par des borers, 21 % de grains vides).

Commentaires : Bonne levée et bonne végétation ; Attaque de chenilles (enroulement des feuilles).

23 La variété SEBOTA 182



Origine : Brésil.

Sorti de quarantaine en 2003, sous l'appellation

Agronorte 182.

Variété polyaptitudes, qui peut être cultivée en pluvial comme en irrigué ou en rizières à mauvaise maîtrise d'eau.

23.1 Informations diverses

Non photosensible.

Grain : très fin.

23.2 Principales caractéristiques.

	Observations	SEBOTA 182
Aspect Général	Cycle (jours)	120
	Port de la plante	érigé
	Couleur du pied	vert
	Couleur de la feuille	vert
	Pilosité de la feuille	lisse
	Hauteur de la plante (cm)	80
	Obs	
Panicule	Port de la panicule	retombante
	Port de la feuille panicula	dressé
	Forme de la panicule	ouvert en étage
	Degainage	assez-bien
Grain	Type	indica
	Aristation	non aristé
	Apex	apiculé pointe rouge
	Pilosité	non pileux
	Longueur (L)	12,12
	Largeur (l)	2,31
	Epaisseur (e)	1,96
	Poid de 1000 grain	30
	Couleur du grain	jaune claire
	Rapport1=L/l	5,25
Rapport2=L/e	6,18	

23.3 Collections testées

Cette variété a été installée en 2006 – 2007 en collection généalogique au Lac Alaotra, en collection testée en irrigué et en pluvial au Lac Alaotra, en collection testée en pluvial sur bourrelet de berge à Manakara.

Au Lac Alaotra

Cycle : 120 jours en saison chaude.

En collection généalogique, elle a donné un rendement de 3,57 t/ha, avec un nombre moyen de grains par panicule de 70.

En culture pluviale, suite à de très fortes pluies et au vent lors du passage du cyclone Jaya (03 et 04 avril 2007), cette variété a été stérile à 50 %.

En collection testée irriguée, il a donné un tallage moyen (27 talles en moyenne), mais un rendement limité à 2,39 t/ha en F0 (sans apport) et 2,83 t/ha pour un niveau de fertilisation F1 (130 kg/ha de DAP, et urée 120 kg en deux apports).

23.3.1 A Manakara

Collection testée en pluvial sur bourrelet de berge :

Niveau de fumure unique (F2 : 300 kg de NPK et 100 kg d'urée en 2 apports).

Semis tardif (05 février), début floraison le 07 avril, cycle 105 jours.

Rendement obtenu à un écartement de 40*40 cm : 2,85 t/ha.

Commentaires : Bonne levée et bonne végétation.

24 La variété SEBOTA 200



Origine : Brésil.

Variété sortie de quarantaine en 2004.

Variété polyaptitudes, qui peut être cultivée en pluvial comme en irrigué ou en rizières à mauvaise maîtrise d'eau.

24.1 Informations diverses

Non photosensible.

Sorti de quarantaine en 2001, sous l'appellation YM 200.

Variété ancienne moins intéressante.

24.2 Principales caractéristiques.

	Observations	SEBOTA 200
Aspect Général	Cycle (jours)	125
	Port de la plante	ouvert
	Couleur du pied	vert
	Couleur de la feuille	vert
	Pilosité de la feuille	
	Hauteur de la plante (cm)	70
	Obs	
Panicule	Port de la panicule	erigé
	Port de la feuille panicula	dressé
	Forme de la panicule	en étage
	Degainage	moyen
Grain	Type	indica
	Aristation	non aristé
	Apex	mutique
	Pilosité	non pileux
	Longueur (L)	10,37
	Largeur (l)	2,12
	Epaisseur (e)	1,95
	Poid de 1000 grain	23
	Couleur du grain	jaune paille
	Rapport1=L/l	4,89
	Rapport2=L/e	5,32

24.3 Collections testées

Cette variété a été installée en 2006 – 2007 en collection généalogique au Lac Alaotra, en collection testée en irrigué et en pluvial au Lac Alaotra.

Au Lac Alaotra

Cycle : 125 jours en saison chaude.

En collection généalogique, elle a donné un rendement de 6,20 t/ha, avec un nombre moyen de grains par panicule de 88.

En collection testée irriguée, il a donné un bon tallage en F1 (32 talles en moyenne), avec un rendement de 3,32 t/ha en F0 (sans apport) et de 4,53 t/ha pour un niveau de fertilisation F1 (130 kg/ha de DAP, et urée 120 kg en deux apports).

25 La variété SEBOTA 224



Origine : Brésil.

Variété sortie de quarantaine en 2006.

Variété polyaptitudes, qui peut être cultivée en pluvial comme en irrigué ou en rizières à mauvaise maîtrise d'eau.

25.1 Informations diverses

Non photosensible.

Variété de préférence cultivée en pluvial, résistant à la sécheresse.

Aussi « costaud » que le CIRAD 141 (résistance à la sécheresse et aux maladies).

Pas sensible à la bactériose mais sensible à la toxicité ferreuse. Potentiel de rendement 11 T/ha. Ecartement à serrer un peu si conduite en irrigué

Taille moyenne.

Grain : parfumé long fin, exceptionnel.

Usinage : rendement très élevé.

25.2 Principales caractéristiques.

	Observations	SEBOTA 224
Aspect Général	Cycle (jours)	120
	Port de la plante	semi-ouvert
	Couleur du pied	vert-foncé
	Couleur de la feuille	vert
	Pilosité de la feuille	pileux
	Hauteur de la plante (cm)	70
	Obs	
Panicule	Port de la panicule	retombante
	Port de la feuille panicula	semi-dressé
	Forme de la panicule	en étage
	Degainage	mauvais
Grain	Type	indica
	Aristation	non aristé
	Apex	mutique en faucille
	Pilosité	non pileux
	Longueur (L)	10,56
	Largeur (l)	2,25
	Epaisseur (e)	1,99
	Poid de 1000 grain	26
	Couleur du grain	jaune claire
	Rapport1=L/l	4,69
Rapport2=L/e	5,10	

25.3 Collections testées

Cette variété a été installée en 2006 – 2007 en collection généalogique au Lac Alaotra, en collection testée en irrigué et en pluvial au Lac Alaotra, en collection irriguée à Fianarantsoa, en collection testée en irrigué et en pluvial sur bourrelet de berge à Manakara.

Au Lac Alaotra

Cycle : 120 jours en saison chaude.

En collection généalogique, elle a donné un rendement de 3,24 t/ha, avec un nombre moyen de grains par panicule de 76.

En culture pluviale, suite à de très fortes pluies et au vent lors du passage du cyclone Jaya (03 et 04 avril 2007), cette variété a été stérile à 39 %.

En collection testée irriguée, il a donné un tallage faible (23 talles en moyenne), mais un rendement limité à 1,45 t/ha en F0 (sans apport) et 1,57 t/ha pour un niveau de fertilisation F1 (130 kg/ha de DAP, et urée 120 kg en deux apports).

25.3.1 A Fianarantsoa (1.100 m)

En collection testée irriguée, il n'a été apporté qu'un seul niveau de fumure : 10 t/ha de fumier de parc, 200 kg de NPK 11-22-16, 100 kg d'urée en deux apports.

Cycle très long (15 % d'épiaison à 102 jours).

Rendement : 1,0 t/ha.

25.3.2 A Manakara

Collection testée irriguée :

Niveau de fumure unique (F2 : 300 kg de NPK et 100 kg d'urée en 2 apports).

Début de floraison à 79 jours, cycle 106 jours.

Rendement obtenu à un écartement de 40*40 cm : 1,22 t/ha.

Commentaires : Tallage moyen, carence en zinc.

Collection testée en pluvial sur bourrelet de berge :

Niveau de fumure unique (F2 : 300 kg de NPK et 100 kg d'urée en 2 apports).

Semis tardif (05 février), début floraison le 17 avril, cycle 103 jours.

Rendement obtenu à un écartement de 40*40 cm : 2,05 t/ha.

Commentaires : Bonne levée et bonne végétation ; carence en zinc, beaucoup de grains vides.

26 La variété SEBOTA 225



Origine : Brésil.

Variété sortie de quarantaine en 2004.

Variété polyaptitudes, qui peut être cultivée en pluvial comme en irrigué ou en rizières à mauvaise maîtrise d'eau.

26.1 Informations diverses

Non photosensible.

Sorti de quarantaine en 2006.

Plus adapté à la culture irriguée que le 224 ci-dessus.

Grain : parfumé long fin.

26.2 Principales caractéristiques.

	Observations	SEBOTA 225
Aspect Général	Cycle (jours)	125
	Port de la plante	dressé
	Couleur du pied	vert
	Couleur de la feuille	vert clair
	Pilosité de la feuille	pileux
	Hauteur de la plante (cm)	70
	Obs	
Panicule	Port de la panicule	retombante
	Port de la feuille panicula	dressé large (35mm)
	Forme de la panicule	en étage
	Degainage	mauvais
Grain	Type	indica
	Aristation	non aristé
	Apex	apiculé tâche noire
	Pilosité	pileux en faucille
	Longueur (L)	10,92
	Largeur (l)	2,29
	Epaisseur (e)	2,07
	Poid de 1000 grain	28
	Couleur du grain	jaune teinte noire
	Rapport1=L/l	4,77
	Rapport2=L/e	5,28

26.3 Collections testées

Cette variété a été installée en 2006 – 2007 en collection généalogique au Lac Alaotra, en collection testée en irrigué et en pluvial au Lac Alaotra, en collection irriguée à Fianarantsoa, en collection testée en irrigué et en pluvial sur bourrelet de berge à Manakara.

Au Lac Alaotra

Cycle : 125 jours en saison chaude.

En collection généalogique, elle a donné un rendement de 3,36 t/ha, avec un nombre moyen de grains par panicule de 77.

En culture pluviale, suite à de très fortes pluies et au vent lors du passage du cyclone Jaya (03 et 04 avril 2007), cette variété a été stérile à 41 %.

En collection testée irriguée, il a donné un tallage faible en F1 (21 talles en moyenne), mais un rendement limité à 1,73 t/ha en F0 (sans apport) et 2,62 t/ha pour un niveau de fertilisation F1 (130 kg/ha de DAP, et urée 120 kg en deux apports).

26.3.1 A Fianarantsoa (1.100 m)

En collection testée irriguée, il n'a été apporté qu'un seul niveau de fumure : 10 t/ha de fumier de parc, 200 kg de NPK 11-22-16, 100 kg d'urée en deux apports.

Cycle très long (5 % d'épiaison à 102 jours).

Rendement : 1,0 t/ha.

26.3.2 A Manakara

Collection testée irriguée :

Niveau de fumure unique (F2 : 300 kg de NPK et 100 kg d'urée en 2 apports).

Début de floraison à 65 jours, cycle 91 jours.

Rendement obtenu à un écartement de 40*40 cm : à 0,69 t/ha.

Commentaires : Mauvais développement de la plante, problème de dégainage, beaucoup de talles stériles.

Collection testée en pluvial sur bourrelet de berge :

Niveau de fumure unique (F2 : 300 kg de NPK et 100 kg d'urée en 2 apports).

Semis tardif (05 février), début floraison le 30 avril, cycle 105 jours.

Nombre moyen de talles fertiles par pied : 27.

Rendement obtenu à un écartement de 40*40 cm : 1,13 t/ha (52 % des tiges attaquées par des borers, 23 % de grains vides).

Commentaires : Attaque de chenilles (enroulement des feuilles).

27 La variété SEBOTA 252



Origine : Brésil.

Variété sortie de quarantaine en 2006.

Variété polyaptitudes, qui peut être cultivée en pluvial comme en irrigué ou en rizières à mauvaise maîtrise d'eau.

27.1 Informations diverses

Non photosensible.

Grain : parfumé. Grosses panicules très ramifiées.

Cycle : court. Pied attaqué par les borers et infesté par un champignon (*tanateforus cucumerus*) sur la collection irriguée au lac Alaotra en 2006/2007

27.2 Principales caractéristiques.

	Observations	SEBOTA 252
Aspect Général	Cycle (jours)	120
	Port de la plante	semi-ouvert
	Couleur du pied	vert foncé
	Couleur de la feuille	vert clair
	Pilosité de la feuille	pileux
	Hauteur de la plante (cm)	65
	Obs	
Panicule	Port de la panicule	erigé
	Port de la feuille panicula	dressé
	Forme de la panicule	en étage
	Degainage	moyen
Grain	Type	indica
	Aristation	non aristé
	Apex	apiculé
	Pilosité	non pileux
	Longueur (L)	10,15
	Largeur (l)	2,24
	Epaisseur (e)	1,58
	Poid de 1000 grain	18
	Couleur du grain	jaune claire
	Rapport1=L/l	4,53
Rapport2=L/e	6,42	

27.3 Collections testées

Cette variété a été installée en 2006 – 2007 en collection généalogique au Lac Alaotra, en collection testée en irrigué au Lac Alaotra.

Au Lac Alaotra

Cycle : 120 jours en saison chaude.

En collection testée irriguée, il a donné un tallage faible en F1 (20 talles en moyenne), mais un rendement limité à 1,23 t/ha en F0 (sans apport) et 2,35 t/ha pour un niveau de fertilisation F1 (130 kg/ha de DAP, et urée 120 kg en deux apports).

28 La variété SEBOTA 254



Origine : Brésil.

Variété sortie de quarantaine en 2004.

Variété polyaptitudes, qui peut être cultivée en pluvial comme en irrigué ou en rizières à mauvaise maîtrise d'eau.

28.1 Informations diverses

Non photosensible.

Grain : parfumé et très beau grain fin avec grosse panicule

Utilisé au Brésil en riz de décrue.

28.2 Principales caractéristiques.

	Observations	SEBOTA 254
Aspect Général	Cycle (jours)	125
	Port de la plante	semi-ouvert
	Couleur du pied	vert foncé
	Couleur de la feuille	vert
	Pilosité de la feuille	
	Hauteur de la plante (cm)	70
	Obs	
Panicule	Port de la panicule	semi-érigé
	Port de la feuille panicula	dressé
	Forme de la panicule	en étage
	Degainage	mauvais
Grain	Type	indica
	Aristation	non aristé
	Apex	mutique
	Pilosité	pileux
	Longueur (L)	11,6
	Largeur (l)	2,28
	Epaisseur (e)	1,89
	Poid de 1000 grain	31
	Couleur du grain	jaune claire
	Rapport1=L/l	5,09
Rapport2=L/e	6,14	

28.3 Collections testées

Cette variété a été installée en 2006 – 2007 en collection généalogique au Lac Alaotra, en collection testée en irrigué et en pluvial au Lac Alaotra, en collection irriguée à Fianarantsoa, en collection testée en pluvial sur bourrelet de berge à Manakara.

Au Lac Alaotra

Cycle : 125 jours en saison chaude.

En collection généalogique, elle a donné un rendement de 2,51 t/ha, avec un nombre moyen de grains par panicule de 114.

En culture pluviale, suite à de très fortes pluies et au vent lors du passage du cyclone Jaya (03 et 04 avril 2007), cette variété a été stérile à 100 %.

En collection testée irriguée, il a donné un tallage moyen en F1 (31 talles en moyenne), mais un rendement limité à 1,27 t/ha en F0 (sans apport) et 1,51 t/ha pour un niveau de fertilisation F1 (130 kg/ha de DAP, et urée 120 kg en deux apports).

28.3.1 A Fianarantsoa (1.100 m)

En collection testée irriguée, il n'a été apporté qu'un seul niveau de fumure : 10 t/ha de fumier de parc, 200 kg de NPK 11-22-16, 100 kg d'urée en deux apports.

Cycle moyen (50 % d'épiaison à 102 jours).

28.3.2 A Manakara

Collection testée en pluvial sur bourrelet de berge :

Niveau de fumure unique (F2 : 300 kg de NPK et 100 kg d'urée en 2 apports).

Semis tardif (05 février), début floraison le 21 avril, cycle 106 jours.

Rendement obtenu à un écartement de 40*40 cm : 1,77 t/ha.

Commentaires : mélange de variétés.

29 La variété SEBOTA 265



Origine : Brésil.

Variété sortie de quarantaine en 2004.

Variété polyaptitudes, qui peut être cultivée en pluvial comme en irrigué ou en rizières à mauvaise maîtrise d'eau.

29.1 Informations diverses

Non photosensible.

Sorti de quarantaine en 2006.

Grain : parfumé.

Cycle : long (130 jours en saison au Lac). Pourrait remplacer le Makalioka au Lac en irrigué.

Gros potentiel de rendement.

29.2 Principales caractéristiques.

	Observations	SEBOTA 265
Aspect Général	Cycle (jours)	115
	Port de la plante	ouvert
	Couleur du pied	vert
	Couleur de la feuille	vert clair
	Pilosité de la feuille	
	Hauteur de la plante (cm)	70
	Obs	
Panicule	Port de la panicule	retombante
	Port de la feuille panicula	semi-dressé
	Forme de la panicule	même niveau
	Degainage	moyen
Grain	Type	indica
	Aristation	non aristé
	Apex	mutique
	Pilosité	pileux
	Longueur (L)	9,83
	Largeur (l)	2,25
	Epaisseur (e)	1,87
	Poid de 1000 grain	30
	Couleur du grain	jaune claire
	Rapport1=L/l	4,37
	Rapport2=L/e	5,26

29.3 Collections testées

Cette variété a été installée en 2006 – 2007 en collection généalogique au Lac Alaotra, en collection testée en irrigué et en pluvial au Lac Alaotra, en collection irriguée à Fianarantsoa, en collection testée en irrigué et en pluvial sur bourrelet de berge à Manakara.

Au Lac Alaotra

Cycle : 115 jours en saison chaude.

En culture pluviale, suite à de très fortes pluies et au vent lors du passage du cyclone Jaya (03 et 04 avril 2007), cette variété a été stérile à 100 %.

En collection testée irriguée, il a donné un tallage moyen en F1 (25 talles en moyenne), mais un rendement très faible à 1,66 t/ha en F0 (sans apport) et 1,55 t/ha pour un niveau de fertilisation F1 (130 kg/ha de DAP, et urée 120 kg en deux apports).

29.3.1 A Fianarantsoa (1.100 m)

En collection testée irriguée, il n'a été apporté qu'un seul niveau de fumure : 10 t/ha de fumier de parc, 200 kg de NPK 11-22-16, 100 kg d'urée en deux apports.

Cycle très long (2 % d'épiaison à 102 jours).

29.3.2 A Manakara

Collection testée irriguée :

Niveau de fumure unique (F2 : 300 kg de NPK et 100 kg d'urée en 2 apports).

Début de floraison à 68 jours, cycle 94 jours.

Rendement obtenu à un écartement de 40*40 cm : 2,43 t/ha.

Commentaires : Tallage moyen, beaucoup de talles stériles

Collection testée en pluvial sur bourrelet de berge :

Niveau de fumure unique (F2 : 300 kg de NPK et 100 kg d'urée en 2 apports).

Semis tardif (05 février), début floraison le 27 avril, cycle 103 jours.

Rendement obtenu à un écartement de 40*40 cm : 1,04 t/ha.

Commentaires : Développement moyen ; Attaque de chenilles (enroulement des feuilles) ;

30 La variété SEBOTA 281



Origine : Brésil.

Sorti de quarantaine en 2001, sous l'appellation 8FA 281-2.

Variété polyaptitudes, qui peut être cultivée en pluvial comme en irrigué ou en rizières à mauvaise maîtrise d'eau.

30.1 Informations diverses

Non photosensible.

Grain : fin aristé

Toujours vert clair, même si l'on rajoute de l'urée.

Très rustique, c'est celui qui donne les

meilleurs résultats avec peu d'engrais.

Potentiel très élevé (jusqu'à 12 t/ha).

Très apprécié en irrigué par les agriculteurs du Lac Alaotra.

Cycle : 115 à 120 jours en saison au Lac

30.2 Principales caractéristiques.

	Observations	SEBOTA 281
Aspect Général	Cycle (jours)	115
	Port de la plante	ouvert
	Couleur du pied	vert
	Couleur de la feuille	vert
	Pilosité de la feuille	
	Hauteur de la plante (cm)	65
	Obs	
Panicule	Port de la panicule	retombante
	Port de la feuille panicula	retombante
	Forme de la panicule	même niveau
	Degainage	bon
Grain	Type	indica
	Aristation	aristé
	Apex	
	Pilosité	non pileux
	Longueur (L)	11,3
	Largeur (l)	2,32
	Epaisseur (e)	2,02
	Poid de 1000 grain	18
	Couleur du grain	jaune paille
	Rapport1=L/l	4,87
Rapport2=L/e	5,59	

30.3 Collections testées

Cette variété a été installée en 2006 – 2007 en collection généalogique au Lac Alaotra, en collection testée en irrigué et en pluvial au Lac Alaotra, en collection irriguée à Fianarantsoa, en collection testée en irrigué et en pluvial sur bourrelet de berge à Manakara.

Au Lac Alaotra

Cycle : 115 jours en saison chaude.

En collection généalogique, elle a donné un rendement de 6,68 t/ha, avec un nombre moyen de grains par panicule de 102.

En culture pluviale, suite à de très fortes pluies et au vent lors du passage du cyclone Jaya (03 et 04 avril 2007), cette variété a été stérile à 32 %.

En collection testée irriguée, il a donné un bon tallage (41 talles en moyenne), avec un rendement de 3,03 t/ha en F0 (sans apport) et de 3,70 t/ha pour un niveau de fertilisation F1 (130 kg/ha de DAP, et urée 120 kg en deux apports).

30.3.1 A Fianarantsoa (1.100 m)

En collection testée irriguée, il n'a été apporté qu'un seul niveau de fumure : 10 t/ha de fumier de parc, 200 kg de NPK 11-22-16, 100 kg d'urée en deux apports.

Cycle court ici (90 % d'épiaison à 102 jours).

Rendement : 5,0 t/ha.

30.3.2 A Manakara

Collection testée irriguée :

Niveau de fumure unique (F2 : 300 kg de NPK et 100 kg d'urée en 2 apports).

Début de floraison à 62 jours, cycle 88 jours.

Rendement obtenu à un écartement de 40*40 cm : 2,57 t/ha.

Commentaires : Tallage élevé, problème de remplissage des grains

Collection testée en pluvial sur bourrelet de berge :

Niveau de fumure unique (F2 : 300 kg de NPK et 100 kg d'urée en 2 apports).

Semis tardif (05 février), début floraison le 22 avril, cycle 107 jours.

Rendement obtenu à un écartement de 40*40 cm : 1,49 t/ha.

Commentaires : Bonne levée et bonne végétation ; mais attaque de champignons au pied.

31 La variété SEBOTA 337



Origine : Brésil.

Variété sortie de quarantaine en 2001.

Variété polyaptitudes, qui peut être cultivée en pluvial comme en irrigué ou en rizières à mauvaise maîtrise d'eau.

31.1 Informations diverses

Non photosensible.

Variété créée en 1995.

Grain : aristé.

Port mixte (feuilles centrales érigées, feuilles des bords en éventail).

Cycle : court estimé à 100 jours sur la collection testée en irriguée au lac Alaotra. En général 10 jours plus long que la série des japonica (sasanishiki, J951, J953)

Très costaud en pluvial et en irrigué aussi avec écartement plus serré

31.2 Principales caractéristiques.

	Observations	SBT 337
Aspect Général	Cycle (jours)	115
	Port de la plante	semi-ouvert
	Couleur du pied	vert clair
	Couleur de la feuille	vert clair
	Pilosité de la feuille	
	Hauteur de la plante (cm)	65
	Obs	
Panicule	Port de la panicule	retombante
	Port de la feuille panicula	semi-dressé
	Forme de la panicule	compact
	Degainage	assez-bien
Grain	Type	indica
	Aristation	non aristé
	Apex	mutique
	Pilosité	non pileux
	Longueur (L)	9,64
	Largeur (l)	2,31
	Epaisseur (e)	1,95
	Poid de 1000 grain	24
	Couleur du grain	jaune paille
	Rapport1=L/l	4,17
	Rapport2=L/e	4,94

31.3 Collections testées

Cette variété a été installée en 2006 – 2007 en collection généalogique au Lac Alaotra, en collection testée en irrigué et en pluvial au Lac Alaotra, en collection testée en pluvial sur bourrelet de berge à Manakara.

Au Lac Alaotra

Cycle : 115 jours en saison chaude.

En collection généalogique, elle a donné un rendement de 4,66 t/ha, avec un nombre moyen de grains par panicule de 113.

En culture pluviale, suite à de très fortes pluies et au vent lors du passage du cyclone Jaya (03 et 04 avril 2007), cette variété a été stérile à 33 %.

En collection testée irriguée, il a donné un tallage faible (23 talles en moyenne), mais un rendement limité à 2,61 t/ha en F0 (sans apport) et 2,84 t/ha pour un niveau de fertilisation F1 (130 kg/ha de DAP, et urée 120 kg en deux apports).

31.3.1 A Manakara

Collection testée en pluvial sur bourrelet de berge :

Niveau de fumure unique (F2 : 300 kg de NPK et 100 kg d'urée en 2 apports).

Semis tardif (05 février), début floraison le 13 avril, cycle 91 jours.

Nombre moyen de talles fertiles par pied : 27.

Rendement obtenu à un écartement de 40*40 cm : 3,75 t/ha (77 % des tiges attaquées par des borers, 09 % de grains vides).

Commentaires : Bonne levée et bonne végétation. Pas d'attaques.

32 La variété SUCUPIRA



Origine : Brésil.

Sorti de quarantaine en 2001, sous l'appellation BSL 47-12.

Variété polyaptitudes, qui peut être cultivée en pluvial comme en irrigué ou en rizières à mauvaise maîtrise d'eau.

32.1 Informations diverses

Non photosensible.

Plutôt un pluvial. Reconnaisable par sa couleur de feuille vert foncé (vert bleu)

Grain : long fin.

Variété à abandonner en attendant la sortie des nouvelles variétés pluviales en cours de finition, et qui ont repris une partie de ses qualités.

32.2 Principales caractéristiques.

	Observations	SUCUPIRA
Aspect Général	Cycle (jours)	110
	Port de la plante	semi-dressé
	Couleur du pied	vert
	Couleur de la feuille	vert
	Pilosité de la feuille	
	Hauteur de la plante (cm)	70
	Obs	
Panicule	Port de la panicule	retombante
	Port de la feuille panicula	retombante
	Forme de la panicule	en étage
	Degainage	assez-bien
Grain	Type	indica
	Aristation	non aristé
	Apex	apiculé
	Pilosité	non pileux
	Longueur (L)	12,32
	Largeur (l)	2,3
	Epaisseur (e)	2,09
	Poid de 1000 grain	28
	Couleur du grain	jaune claire
	Rapport1=L/l	5,36
	Rapport2=L/e	5,89

32.3 Collections testées

Cette variété a été installée en 2006 – 2007 en collection généalogique au Lac Alaotra, en collection testée en irrigué et en pluvial au Lac Alaotra, en collection testée en pluvial sur bourrelet de berge à Manakara.

Au Lac Alaotra

Cycle : 110 jours en saison chaude.

En collection généalogique, elle a donné un rendement de 1,65 t/ha, avec un nombre moyen de grains par panicule de 72.

En culture pluviale, suite à de très fortes pluies et au vent lors du passage du cyclone Jaya (03 et 04 avril 2007), cette variété a été stérile à 28 %.

En collection testée irriguée, il a donné un tallage moyen en F1 (26 talles en moyenne), mais un rendement limité à 2,14 t/ha en F0 (sans apport) et 2,53 t/ha pour un niveau de fertilisation F1 (130 kg/ha de DAP, et urée 120 kg en deux apports).

32.3.1 A Manakara

Collection testée en pluvial sur bourrelet de berge :

Niveau de fumure unique (F2 : 300 kg de NPK et 100 kg d'urée en 2 apports).

Semis tardif (05 février), début floraison le 22 avril, cycle 103 jours.

Nombre moyen de talles fertiles par pied : 19.

Rendement obtenu à un écartement de 40*40 cm : 1,56 t/ha (54 % des tiges attaquées par des borers, 13 % de grains vides).

Commentaires : Bonne levée mais attaque d'hétéronychus, manque de plants.

33 La variété SASANISHIKI



Origine : Brésil.

Variété sortie de quarantaine en 2004.

Variété polyaptitudes, qui peut être cultivée en pluvial comme en irrigué ou en rizières à mauvaise maîtrise d'eau.

33.1 Informations diverses

Non photosensible.

Sorti de quarantaine en 2004.

Riz à cycle très court, qui supporte le froid. La plus petite taille de la série.

Grain : rond, Japonica. Difficile à battre.

Cycle : 95 jours en saison au Lac.



33.2 Principales caractéristiques.

	Observations	Sasanishiki
Aspect Général	Cycle (jours)	115
	Port de la plante	semi-ouvert
	Couleur du pied	vert
	Couleur de la feuille	vert
	Pilosité de la feuille	
	Hauteur de la plante (cm)	50
	Obs	
Panicule	Port de la panicule	retombante
	Port de la feuille panicula	retombante
	Forme de la panicule	même niveau et en étage
	Degainage	bon
Grain	Type	japonica
	Aristation	non aristé
	Apex	peu apiculé
	Pilosité	pileux
	Longueur (L)	7,49
	Largeur (l)	3,08
	Epaisseur (e)	2,35
	Poid de 1000 grain	28
	Couleur du grain	jaune foncé tâche noire
	Rapport1=L/l	2,43
	Rapport2=L/e	3,19

33.3 Collections testées

Cette variété a été installée en 2006 – 2007 en collection généalogique au Lac Alaotra, en collection testée en irrigué et en pluvial au Lac Alaotra, en collection testée en pluvial sur bourrelet de berge à Manakara.

Au Lac Alaotra

Cycle : 115 jours en saison chaude.

En collection généalogique, elle a donné un rendement de 3,15 t/ha, avec un nombre moyen de grains par panicule de 62.

En culture pluviale, suite à de très fortes pluies et au vent lors du passage du cyclone Jaya (03 et 04 avril 2007), cette variété n'a été stérile qu'à 3 %.

En collection testée irriguée, il a donné un bon tallage en F1 (39 talles en moyenne), avec un rendement de 2,1 t/ha en F0 (sans apport) et de 3,0 t/ha pour un niveau de fertilisation F1 (130 kg/ha de DAP, et urée 120 kg en deux apports). Il est vérifié que pour donner un bon rendement, cette variété doit être repiquée plus serrée.

33.3.1 A Manakara

Collection testée en pluvial sur bourrelet de berge :

Niveau de fumure unique (F2 : 300 kg de NPK et 100 kg d'urée en 2 apports).

Semis tardif (05 février), début floraison le 11 avril, cycle 92 jours.

Nombre moyen de talles fertiles par pied : 26.

Rendement obtenu à un écartement de 40*40 cm : 0,63 t/ha (20 % des tiges attaquées par des borers, 5 % de grains vides).

Commentaires : Bonne levée mais attaque de vers blancs, rendement peu significatif..

34 La variété J 951



Origine : Brésil.

Variété sortie de quarantaine en 2004.

Variété polyaptitudes, qui peut être cultivée en pluvial comme en irrigué ou en rizières à mauvaise maîtrise d'eau.

34.1 Informations diverses

Non photosensible.

Riz à cycle très court (95 jours au Lac Alaotra, en saison), qui supporte le froid.

Grain : rond, Japonica. Difficile à battre.

34.2 Principales caractéristiques.

	Observations	J 951
Aspect Général	Cycle (jours)	90
	Port de la plante	ouvert
	Couleur du pied	vert clair
	Couleur de la feuille	vert clair
	Pilosité de la feuille	
	Hauteur de la plante (cm)	65
	Obs	
Panicule	Port de la panicule	retombante
	Port de la feuille panicula	feuille retombante
	Forme de la panicule	compact
	Degainage	bon
Grain	Type	japonica
	Aristation	non aristé
	Apex	bec d'oiseau
	Pilosité	pileux
	Longueur (L)	7,26
	Largeur (l)	3,27
	Epaisseur (e)	2,31
	Poid de 1000 grain	32
	Couleur du grain	jaune foncé
	Rapport1=L/l	2,22
Rapport2=L/e	3,14	

34.3 Collections testées

Cette variété a été installée en 2006 – 2007 en collection généalogique au Lac Alaotra, en collection testée en irrigué et en pluvial au Lac Alaotra, en collection testée en pluvial sur bourrelet de berge à Manakara.

Au Lac Alaotra

Cycle : 90 jours en saison chaude.

En collection généalogique, elle a donné un rendement de 5,53 t/ha, avec un nombre moyen de grains par panicule de 109.

En culture pluviale, suite à de très fortes pluies et au vent lors du passage du cyclone Jaya (03 et 04 avril 2007), cette variété n'a été stérile qu'à 4 % (les 3 riz japonais sont des riz de régions froides, et ont mieux supporté la baisse de température).

En collection testée irriguée, il a donné un tallage moyen en F1(22 talles en moyenne), mais un rendement de 3,34 t/ha en F0 (sans apport) et de 4,29 t/ha pour un niveau de fertilisation F1 (130 kg/ha de DAP, et urée 120 kg en deux apports).

34.3.1 A Manakara

Collection testée en pluvial sur bourrelet de berge :

Niveau de fumure unique (F2 : 300 kg de NPK et 100 kg d'urée en 2 apports).

Semis tardif (05 février), début floraison le 07 avril, cycle 91 jours.

Nombre moyen de talles fertiles par pied : 24.

Rendement obtenu à un écartement de 40*40 cm : 2,00 t/ha (31 % des tiges attaquées par des borers, 08 % de grains vides).

Commentaires : Développement moyen ; l'un des cycles les plus courts, et avec le moins d'attaques de tiges par les borers, et peu de grains vides.

35 La variété J 953



Origine : Brésil.

Variété sortie de quarantaine en 2004.

Variété polyaptitudes, qui peut être cultivée en pluvial comme en irrigué ou en rizières à mauvaise maîtrise d'eau.

35.1 Informations diverses

Non photosensible.

Riz à cycle très court, qui supporte le froid.

Le meilleur des 3 Japonica (J 951, J 953 et Sasanishiki).

Grain : rond, Japonica. Difficile à battre.

Cycle : 95 jours en saison au Lac, 130

jours en contre-saison froide au Lac. Le plus productif des trois variétés.

Essai en contre saison au Lac dans la plaine inondée d'Imerimandroso : rendement 7 t/ha, cycle de 130 jours (semé le 20 juillet, récolté 02 janvier 07).

35.2 Principales caractéristiques.

	Observations	J 953
Aspect Général	Cycle (jours)	90
	Port de la plante	ouvert
	Couleur du pied	vert clair
	Couleur de la feuille	vert clair
	Pilosité de la feuille	
	Hauteur de la plante (cm)	65
	Obs	
Panicule	Port de la panicule	retombante
	Port de la feuille panicula	feuille retombante
	Forme de la panicule	compact
	Degainage	bon
Grain	Type	japonica
	Aristation	non aristé
	Apex	apiculé rouge
	Pilosité	pileux
	Longueur (L)	7,34
	Largeur (l)	3,36
	Epaisseur (e)	2,33
	Poid de 1000 grain	27
	Couleur du grain	jaune claire
	Rapport1=L/l	2,18
Rapport2=L/e	3,15	

35.3 Collections testées

Cette variété a été installée en 2006 – 2007 en collection généalogique au Lac Alaotra, en collection testée en irrigué et en pluvial au Lac Alaotra, en collection testée en pluvial sur bourrelet de berge à Manakara.

Au Lac Alaotra

Cycle : 90 jours en saison chaude.

En collection généalogique, elle a donné un rendement de 5,52 t/ha, avec un nombre moyen de grains par panicule de 109.

En culture pluviale, suite à de très fortes pluies et au vent lors du passage du cyclone Jaya (03 et 04 avril 2007), cette variété n'a été que très peu stérile (4 %).

En collection testée irriguée, il a donné un tallage moyen en F1 (22 talles en moyenne), avec un rendement de 3,34 t/ha en F0 (sans apport) et de 4,29 t/ha pour un niveau de fertilisation F1 (130 kg/ha de DAP, et urée 120 kg en deux apports). Comme pour les autres riz japonais de cette série, on gagnerait à serrer les plants au repiquage.

35.3.1 A Manakara

Collection testée en pluvial sur bourrelet de berge :

Niveau de fumure unique (F2 : 300 kg de NPK et 100 kg d'urée en 2 apports).

Semis tardif (05 février), début floraison le 04 avril, cycle 88 jours.

Nombre moyen de talles fertiles par pied : 24.

Rendement obtenu à un écartement de 40*40 cm : 1,81 t/ha (17 % des tiges attaquées par des borers, 04 % de grains vides).

Commentaires : Développement moyen ; l'un des cycles les plus courts, et avec le moins d'attaques de tiges par les borers, et peu de grains vides.

36 La variété FEDEARROZ 50



Origine : Brésil

En irrigué, production importante, avec possibilité de deuxième récolte (ratooning)

36.1 Principales caractéristiques

	Observations	FEDEARROZ 50
Aspect Général	Cycle (jours)	125
	Port de la plante	ouvert
	Couleur du pied	vert clair
	Pilosité de la feuille	pileux
	Hauteur de la plante (cm)	90
	Obs	
Panicule	Port de la panicule	retombante
	Port de la feuille panicula	dressé
	Forme de la panicule	même niveau
	Degainage	moyen
	Type	Indica
Grain	Aristation	non aristé
	Apex	bec d'oiseau
	Pilosité	pileux
	Longueur (L)	10,01
	Largeur (l)	2,45
	Epaisseur (e)	2,01
	Poid de 1000 grain	27
	Couleur du grain	jaune paille
	Rapport1=L/l	4,08
	Rapport2=L/e	4,98

Compte tenu de la quantité très faible de semences disponibles, cette variété n'a été cultivée en 2006 – 2007 que dans la collection généalogique.

37 La variété B 22



Variété de riz pluvial strict, introduite à Madagascar (origine Brésil) au début des années 80.

Grain rond, de qualité moyenne.

Poids des 1000 grains : 40,5 g.

Paille haute (>1 m).

Rendement potentiel limité par la verse (à partir de 5 t/ha).

Rendement à l'usinage ?

Normalement peu sensible à la pyriculariose (mais vu sur labour une parcelle complètement détruite par la pyri à Ivory en 2005 – 2006).

Cycle relativement court (105 jours en saison au Lac Alaotra, 90 jours en saison à Manakara).

Variété créée sur des sols basaltiques, moins à l'aise que le Primavera sur sols acides.

37.1 Principales caractéristiques

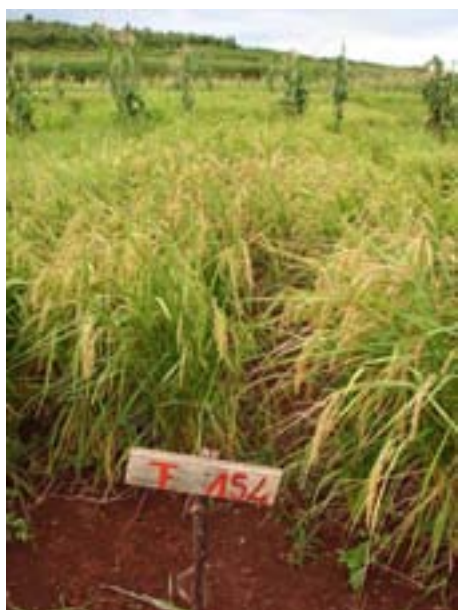
	Observations	B22
Aspect Général	Cycle (jours)	115
	Port de la plante	ouvert
	Couleur du pied	vert clair
	Couleur de la feuille	vert clair
	Pilosité de la feuille	
	Hauteur de la plante (cm)	100
	Obs	
Panicule	Port de la panicule	retombante
	Port de la feuille panicula	semi-dressé
	Forme de la panicule	même niveau
	Degainage	bon
	longueur	
Grain	Type	Intermédiaire
	Aristation	non aristé
	Apex	mutique
	Pilosité	pileux
	Longueur (L)	10,03
	Largeur (l)	3,32
	Epaisseur (e)	2,24
	Poid de 1000 grain	43
	Couleur du grain	jaune claire
	Rapport1=L/l	3,02
	Rapport2=L/e	4,47
	1 boits	

37.2 Collections testées

Cette variété ancienne ne figure pas dans les collections, mais a servi de témoin pour la collection testée en pluvial à Manakara sur bourrelet de berge.

Semé très tard, elle y a eu un cycle court (85 jours), mais un rendement très faible (465 kg/ha).

38 La variété FOFIFA 154



Créé pour être cultivé en pluvial et en altitude, il supporte d'être inondé et a montré par la suite une capacité à l'irrigation.

Grain long, aristé.

Poids des 1000 grains : 38 g.

Cycle : 105 jours en saison au Lac Alaotra, 90 jours en saison à Manakara.

Usinage :

Reste encore le plus couramment utilisé comme riz pluvial sur les Plateaux (mais avec de fortes attaques de pyriculariose en 2005 – 2006), au Lac Alaotra en rizières à mauvaise maîtrise d'eau et en riz de décrue sur le bord du Lac, et dans les bas fonds drainés de Manakara (fortes attaques de pyriculariose en 2006 – 2007).

Rendement potentiel limité par la verse (à partir de 5 t/ha).

Reconnaissable à son aristation.



38.1 Principales caractéristiques

	Observations	F/154
Aspect Général	Cycle (jours)	130
	Port de la plante	ouvert
	Couleur du pied	vert
	Pilosité de la feuille	pileux
	Hauteur de la plante (cm)	90
	Obs	
Panicule	Port de la panicule	retombante
	Port de la feuille panicula	dressé
	Forme de la panicule	même niveau
	Degainage	bon
	Type	Indica
Grain	Aristation	aristé
	Apex	
	Pilosité	pileux
	Longueur (L)	11,31
	Largeur (l)	2,9
	Epaisseur (e)	2,31
	Poid de 1000 grain	33
	Couleur du grain	jaune paille
	Rapport1=L/l	3,9
	Rapport2=L/e	4,89

38.2 Collections testées

Cette variété figure dans les collections en pluvial tant au Lac Alaotra que sur les bourrelets de berge de Manakara.

Au Lac, en culture pluviale, suite à de très fortes pluies et au vent lors du passage du cyclone Jaya (03 et 04 avril 2007), cette variété n'a été que peu stérile (20 %).

A Manakara, elle a eu un rendement de 1,32 t/ha à un écartement de 40*40 cm, très inférieur à son potentiel.

39 La variété Primavera



Variété créée par EMBRAPA au Brésil.
En principe riz pluvial strict, mais elle a donné quand même une production intéressante en bas fond drainé à Manakara au début de l'année 2007, alors qu'elle avait eu les pieds dans l'eau plusieurs fois.

Sortie de quarantaine en 2005.

Grains fins longs.

Potentiel de production : un peu meilleur que le B 22 (6 t/ha) avant de verser.

Variété plus adaptée aux sols acides que le B 22.

Poids des 1000 grains :

Cycle : en saison au Lac 110 jours, à Manakara 90 jours, 95 jours en saison à Toliara.

Bon rendement à l'usinage.

39.1 Principales caractéristiques

	Observations	PRIMAVERA
Aspect Général	Cycle (jours)	120
	Port de la plante	semi-ouvert
	Couleur du pied	vert
	Couleur de la feuille	vert
	Pilosité de la feuille	
	Hauteur de la plante (cm)	135
	Obs	
Panicule	Port de la panicule	retombante
	Port de la feuille paniculaire	dressé
	Forme de la panicule	même niveau
	Degainage	bon
	longueur	
Grain	Type	Indica
	Aristation	non aristé
	Apex	mutique
	Pilosité	non pileux
	Longueur (L)	10,65
	Largeur (l)	2,43
	Epaisseur (e)	1,97
	Poid de 1000 grain	26
	Couleur du grain	jaune claire
	Rapport1=L/l	4,38
	Rapport2=L/e	5,4
	1 boits	

39.2 Collections testées

Cette variété a été installée en 2006 – 2007 en collection testée en pluvial au Lac Alaotra, en collection testée en pluvial sur bourrelet de berge à Manakara.

Au Lac Alaotra

Cycle : 120 jours en saison chaude.

39.2.1 A Manakara

Collection testée en pluvial sur bourrelet de berge :

Niveau de fumure unique (F2 : 300 kg de NPK et 100 kg d'urée en 2 apports).

Semis tardif (05 février), début floraison le 14 avril, cycle 93 jours.

Nombre moyen de talles fertiles par pied : 16.

Rendement obtenu à un écartement de 40*40 cm : 1,61 t/ha (55 % des tiges attaquées par des borers, 06 % de grains vides).

Commentaires : Bonne levée et bonne végétation ; mauvais dégainage pour les plants attaqués par une maladie fongique.

40 La variété CIRAD 141



Variété créée en 1992 au Brésil.

Sortie de quarantaine en 2001.

Grain : semi-long, fin.

Cycle : 125 jours en saison au Lac Alaotra, 120 jours en saison à Manakara.

Résistance exceptionnelle à la sécheresse (seule variété récoltée parmi une collection de 60 variétés lors d'une sécheresse exceptionnelle au Brésil).

Bonne résistance à la pyriculariose (sur une échelle de notation de 1 à 9, les attaques constatées n'ont jamais dépassé la note 3).

Elle occupe plus de 500.000 ha au Brésil, dans des zones à sols ferrallitiques dominants.

40.1 Principales caractéristiques

	Observations	CIRAD 141
Aspect Général	Cycle (jours)	140
	Port de la plante	semi-ouvert
	Couleur du pied	vert clair
	Couleur de la feuille	vert foncé
	Pilosité de la feuille	pilleux
	Hauteur de la plante (cm)	140
	Obs	
Panicule	Port de la panicule	semi-dressé
	Port de la feuille panicula	semi-dressé
	Forme de la panicule	en étage
	Degainage	assez-bien
	longueur	
Grain	Type	Indica
	Aristation	non aristé
	Apex	apex rouge
	Pilosité	pilleux
	Longueur (L)	10,01
	Largeur (l)	2,69
	Epaisseur (e)	2,09
	Poid de 1000 grain	33
	Couleur du grain	jaune clair
	Rapport1=L/l	3,72
	Rapport2=L/e	4,79
	1 boits	

40.2 Collections testées

Cette variété figure dans les collections en pluvial tant au Lac Alaotra que sur les bourrelets de berge de Manakara.

Au Lac, en culture pluviale, suite à de très fortes pluies et au vent lors du passage du cyclone Jaya (03 et 04 avril 2007), cette variété a été stérile (100 % de grains vides).

A Manakara, elle a eu un rendement de 1,08 t/ha à un écartement de 40*40 cm.

Les expériences de ces dernières années où il y a eu plusieurs périodes de sécheresse qui ne lui ont pas permis de finir son cycle dans de bonnes conditions ont pénalisé cette variété, qui n'est plus que très peu demandée.

41 La variété Espadon



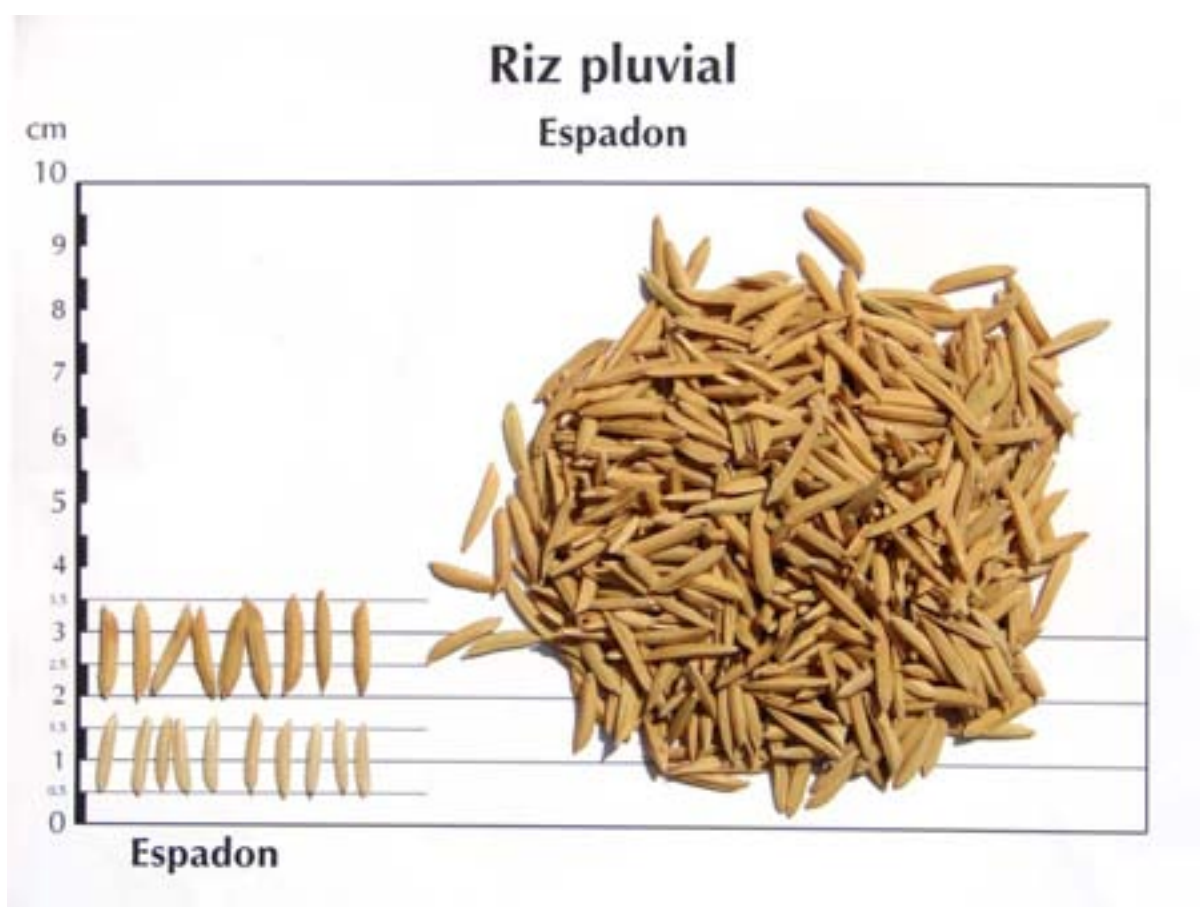
Sorti de quarantaine en 2001, sous l'appellation GIFA 36.

Grain : ultra long, fin, exceptionnel

Cycle : 110 jours en saison au Lac Alaotra, 95 jours en saison à Manakara.

Poids des 1000 grains : 36 g.

Usinage : difficile, de 46 à 48 % de grains entiers (on aurait obtenu 55 % dans la nouvelle usine de Vohidiala).



41.1 Principales caractéristiques

	Observations	ESPADON
Aspect Général	Cycle (jours)	120
	Port de la plante	semi-ouvert
	Couleur du pied	vert
	Couleur de la feuille	vert
	Pilosité de la feuille	
	Hauteur de la plante (cm)	140
	Obs	
Panicule	Port de la panicule	semi-dressé
	Port de la feuille panicula	semi-dressé
	Forme de la panicule	en étage
	Degainage	moyen
	longueur	
Grain	Type	Indica
	Aristation	non aristé
	Apex	apiculeux
	Pilosité	non pileux
	Longueur (L)	13,82
	Largeur (l)	2,52
	Epaisseur (e)	2,1
	Poid de 1000 grain	46
	Couleur du grain	jaune claire
	Rapport1=L/l	5,48
	Rapport2=L/e	6,58
	1 boits	

41.2 Collections testées

Cette variété figure dans les collections en pluvial tant au Lac Alaotra que sur les bourrelets de berge de Manakara.

Au Lac, en culture pluviale, suite à de très fortes pluies et au vent lors du passage du cyclone Jaya (03 et 04 avril 2007), cette variété n'a été que peu stérile (30 %).

Collection testée en pluvial sur bourrelet de berge :

Niveau de fumure unique (F2 : 300 kg de NPK et 100 kg d'urée en 2 apports).

Semis tardif (05 février), début floraison le 11 avril, cycle 95 jours.

Nombre moyen de talles fertiles par pied : 28.

Rendement obtenu à un écartement de 40*40 cm : 1,38 t/ha (58 % des tiges attaquées par des borers, 07 % de grains vides).

Commentaires : Développement moyen ; cycle court, mais attaques de tiges par les borers.

42 La variété FOFIFA 159



42.1 Fiche d'origine FOFIFA – CIRAD

N° dans le catalogue CIRAD-CA GERVEX : 9081	Année d'obtention : 2000
N° dans le catalogue FOFIFA : 4178	
Synonymes: Mahasoa , Exp 926	Groupe morphologique : type pluvial
Origine géographique : Madagascar	Groupe enzymatique :
Origine génétique : IRAT 114 × FOFIFA 133 C546-F873-6-97-5	

CARACTERES DE LA PLANTE

- Longueur des feuilles : 12 cm
- Largeur des feuilles : 0,9 cm
- Pilosité des feuilles : intermédiaire
- Couleur de la gaine foliaire : verte
- Port de la feuille paniculaire : intermédiaire
- Hauteur de la plante : 100 cm
- Aptitude au tallage : moyenne
- Port de la plante : semi-érigé
- Exsertion paniculaire : moyenne
- Photosensibilité :
- Cycle semis-floraison : 115 j
(Moyenne Antsirabe / 1600 m)
- Cycle semis-maturité : 160 j
(Moyenne Antsirabe / 1600 m)

CARACTERES DU GRAIN

- Aristation : mutique
- Couleur de l'apex : rougeâtre
- Couleur des glumelles : paille
- Pilosité des glumelles : poils courts
- Fermeture des glumelles : bonne
- Poids de 1000 grains : 27,6 g
- Longueur du grain vêtu : 8,3 mm
- Largeur du grain vêtu : 3,1 mm
- Réaction au phénol : non réalisé
- Taux d'amylose : 23 % (assez élevé)
- Translucidité : claire
- Test à l'alcali : non réalisé
- Gonflement à la cuisson : 270 % (élevé)
- Fermeté : non réalisé
- Recouvrance élastique : non réalisé
- Température de gélification : 62-78 °C

42.2 CARACTERES AGRONOMIQUES

- Vocation culturale : culture pluviale
- Niveau d'intensification : traditionnel
- Aires de culture reconnues : zones de haute et moyenne altitude, de 800 à 1600 m, à Madagascar

- **Résistance à :**
 - la verse : moyenne (4/9)
 - l'égrenage : moyennement sensible (6/9)
 - la sécheresse : ?
- **Tolérance aux maladies :**
 - pyriculariose du cou : tolérante (2/9)
 - pyriculariose foliaire : résistante (2/9)
 - Sarocladium : moyennement sensible (6/9)
- **Autres tolérances ou résistances :** certaine rusticité.
- **Caractères particuliers :** panicule compacte, grain rond, lourd et velu, avec apex rougeâtre
- **Rendements obtenus en milieu contrôlé :**
 - . moyen : 2,8 t/ha
 - . maximum : 6,3 t/ha

POINTS FORTS	POINTS FAIBLES
<ul style="list-style-type: none"> • Tolérance à la pyriculariose • Certaines rusticités • Panicules compactes • Fertilité • Aspect sanitaire du grain 	<ul style="list-style-type: none"> • Tallage moyen • Sensibilité moyenne à l'égrenage • Exsertion paniculaire parfois moyenne

Date et origine de la fiche : JL.DZIDO janvier 2001, révisée en septembre 2003, en septembre 2004 et en octobre 2005.

42.3 Caractéristiques relevées au Lac Alaotra

	Observations	F/159
Aspect Général	Cycle (jours)	130
	Port de la plante	semi-dressé
	Couleur du pied	vert foncé
	Pilosité de la feuille	pileux
	Hauteur de la plante (cm)	100
	Obs	
Panicule	Port de la panicule	retombante
	Port de la feuille paniculaire	retombante
	Forme de la panicule	même niveau
	Degainage	bon
	Type	Japonica
Grain	Aristation	non aristé
	Apex	bec d'oiseau
	Pilosité	pileux
	Longueur (L)	8,66
	Largeur (l)	3,17
	Épaisseur (e)	2,24
	Poid de 1000 grain	35
	Couleur du grain	jaune paille
	Rapport1=L/l	2,73
	Rapport2=L/e	3,86

42.4 Collections testées

Cette variété a été installée en 2006 – 2007 en collection testée en pluvial au Lac Alaotra, en collection testée en pluvial sur bourrelet de berge à Manakara.

Au Lac Alaotra

Cycle : 130 jours en saison chaude.

En culture pluviale, elle a eu un taux de stérilité assez faible (30 %), malgré les très fortes pluies et le vent lors du passage du cyclone Jaya (03 et 04 avril 2007).

En collection testée en irrigué, son rendement estimé a été de 3,34 t/ha (fumure F1), ce qui le place dans la moyenne des variétés testées.

43 La variété FOFIFA 167



Créé à Madagascar dans le cadre du programme de recherche sur les riz d'altitudes.

Grains peu appréciés, sensible à la pyriculariose.

Petite production en 2006 (1,45 t), abandonné depuis (mis à la consommation).

Cycle : 95 jours en saison à Manakara.

43.1 Principales caractéristiques

	Observations	F/167
Aspect Général	Cycle (jours)	130
	Port de la plante	semi-dressé
	Couleur du pied	vert clair
	Pilosité de la feuille	pileux
	Hauteur de la plante (cm)	90
	Obs	
Panicule	Port de la panicule	retombante
	Port de la feuille panicula	retombante en 45°
	Forme de la panicule	même niveau
	Degainage	bon
	Type	Jamponica
Grain	Aristation	aristé
	Apex	bec d'oiseau
	Pilosité	pileux
	Longueur (L)	9
	Largeur (l)	3,7
	Epaisseur (e)	2,56
	Poid de 1000 grain	43
	Couleur du grain	jaune claire
	Rapport1=L/l	2,43
	Rapport2=L/e	3,52

43.2 Collections testées

Cette variété a été installée en 2006 – 2007 en collection testée en pluvial au Lac Alaotra, en collection testée en pluvial sur bourelet de berge à Manakara.

Au Lac Alaotra

Cycle : 130 jours en saison chaude.

En collection généalogique en irrigué, il a donné un rendement de 3,34 t/ha avec un nombre moyen de talles de 15.

En culture pluviale, elle a eu un taux de stérilité le plus faible (2 % de grains vides), malgré les très fortes pluies et le vent lors du passage du cyclone Jaya (03 et 04 avril 2007).

Son rendement estimé a été de 3,25 t/ha (fumure F1), ce qui le place dans la moyenne des variétés testées.

43.2.1 A Manakara

Collection testée en pluvial sur bourrelet de berge :

Niveau de fumure unique (F2 : 300 kg de NPK et 100 kg d'urée en 2 apports).

Semis tardif (05 février), début floraison le 14 avril, cycle 106 jours.

Nombre moyen de talles fertiles par pied : 14.

Rendement obtenu à un écartement de 40*40 cm : 2,38 t/ha (69 % des tiges attaquées par des borers, mais seulement 6 % de grains vides !).

Commentaires : Bonne levée et bonne végétation, pas de problème de développement.

44 La variété FOFIFA 168

Créée à Madagascar dans le cadre du programme de recherche sur les riz d'altitudes.

44.1 Principales caractéristiques

	Observations	F/168
Aspect Général	Cycle (jours)	130
	Port de la plante	semi-ouvert
	Couleur du pied	vert foncé
	Couleur de la feuille	vert
	Pilosité de la feuille	
	Hauteur de la plante (cm)	100
	Obs	
Panicule	Port de la panicule	retombante
	Port de la feuille panicula	semi-dressé
	Forme de la panicule	en étage
	Degainage	moyen
	longueur	
Grain	Type	Japonica
	Aristation	non aristé
	Apex	apex rouge
	Pilosité	pileux
	Longueur (L)	8,42
	Largeur (l)	3,55
	Epaisseur (e)	2,62
	Poid de 1000 grain	45
	Couleur du grain	jaune claire
	Rapport1=L/l	2,37
	Rapport2=L/e	3,21
	1 boits	

Variété peu intéressante compte tenu de sa longueur de cycle

45 La variété 1285 (Rojofotsy)



Variété utilisée en altitude (Hauts Plateaux, à 1.500 m).
Variété polyaptitudes, elle est utilisée en irrigué mais aussi en rizières à mauvaise maîtrise d'eau (cas où les rizières reçoivent de l'eau pendant un à deux mois).

45.1 Principales caractéristiques

Observations	1285
Cycle (jours)	140
Port de la plante	semi-ouvert
Couleur du pied	rouge
Couleur de la feuille	vert
Pilosité de la feuille	
Hauteur de la plante (cm)	100
Obs	
Port de la panicule	retombante
Port de la feuille panicula	retombante
Forme de la panicule	même niveau
Degainage	bon
longueur	
Type	Intermédiaire
Aristation	non aristé
Apex	mutique
Pilosité	non pilleux
Longueur (L)	8,33
Largeur (l)	2,72
Epaisseur (e)	2,2
Poid de 1000 grain	31
Couleur du grain	jaune paille
Rapport1=L/l	3,06
Rapport2=L/e	3,79
1 boits	

Collection testée en pluvial sur bourrelet de berge :

Niveau de fumure unique (F2 : 300 kg de NPK et 100 kg d'urée en 2 apports).

Semis tardif (05 février), début floraison le 06 mai, cycle 120 jours.

Rendement obtenu à un écartement de 40*40 cm : 1,56 t/ha.

Développement moyen, beaucoup d'attaques de vers blancs et d'hétéronychus.

46 La variété X 265



C'est l'une des variétés les plus plastiques de Madagascar, que l'on trouve depuis les zones d'altitude (1.500 m dans la région d'Antsirabe) jusque sur les côtes Est et Ouest de Madagascar.

Bon potentiel de rendement (7 à 8 t/ha).

Essentiellement utilisée en rizière irriguée.

46.1 Principales caractéristiques

	Observations	X265
Aspect Général	Cycle (jours)	120
	Port de la plante	ouvert
	Couleur du pied	vert clair
	Couleur de la feuille	vert
	Pilosité de la feuille	pilleux
	Hauteur de la plante (cm)	90
	Obs	
Panicule	Port de la panicule	retombante
	Port de la feuille panicula	retombante
	Forme de la panicule	même niveau
	Degainage	bon
	longueur	
Grain	Type	Intermédiaire
	Aristation	non aristé
	Apex	mutique
	Pilosité	non pilleux
	Longueur (L)	8,12
	Largeur (l)	2,72
	Epaisseur (e)	2,24
	Poid de 1000 grain	25
	Couleur du grain	jaune clair
	Rapport1=L/l	2,99
	Rapport2=L/e	3,63
	1 boits	

A Manakara, il a servi de témoin pour la collection testée en irrigué. Il a eu un cycle de 95 jours, et un rendement à 40*40 cm de 1,13 t/ha.



Collection testée en pluvial sur bourrelet de berge :

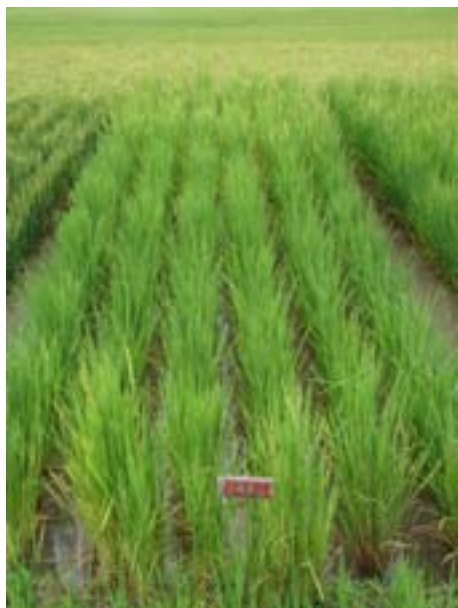
Niveau de fumure unique (F2 : 300 kg de NPK et 100 kg d'urée en 2 apports).

Semis tardif (05 février), début floraison le 20 avril, cycle 104 jours.

Rendement obtenu à un écartement de 40*40 cm : 0,90 t/ha.

Cette variété paraît peu adaptée à la culture en pluvial.

47 La variété Rojomena (1637)



Cette variété n'a pas cette année été testée dans les différentes collections.

47.1 Principales caractéristiques

	Observations	Rojomena
Aspect Général	Cycle (jours)	140
	Port de la plante	semi-ouvert
	Couleur du pied	blanc
	Couleur de la feuille	vert
	Pilosité de la feuille	
	Hauteur de la plante (cm)	110
	Obs	
Panicule	Port de la panicule	retombante
	Port de la feuille panicula	retombante
	Forme de la panicule	même niveau
	Degainage	bon
	longueur	
Grain	Type	Intermédiaire
	Aristation	non aristé
	Apex	mutique
	Pilosité	non pilleux
	Longueur (L)	9,04
	Largeur (l)	2,68
	Epaisseur (e)	1,79
	Poid de 1000 grain	31
	Couleur du grain	jaune paille
	Rapport1=L/l	3,37
	Rapport2=L/e	5,05
	1 boits	

48 La variété MK 34 Makalioka (ADK 2)



C'est la variété la plus cultivée au Lac Alaotra.

Photosensible, elle fleurit le 15 avril quelle que soit la date du repiquage.

Période conseillée pour le repiquage : avant le 15 décembre, mais on peut encore obtenir des rendements de 4 à 5 t/ha si le repiquage se fait en plants jeunes avant la fin du mois de janvier.

Tendance à la verse lorsque le rendement excède 5 t/ha.

48.1 Principales caractéristiques

	Observations	MK 34 - ADK 2
Aspect Général	Cycle (jours)	180
	Port de la plante	ouvert
	Couleur du pied	Blanc
	Couleur de la feuille	vert
	Pilosité de la feuille	non pileux
	Hauteur de la plante (cm)	130
	Obs	
Panicule	Port de la panicule	retombante
	Port de la feuille panicula	retombante
	Forme de la panicule	même niveau- lâche
	Degainage	bon
Grain	Type	Indica
	Aristation	non aristé
	Apex	mutique
	Pilosité	
	Longueur (L)	10,12
	Largeur (l)	2,48
	Epaisseur (e)	2,01
	Poid de 1000 grain	26
	Couleur du grain	brun marbré
	Rapport1=L/l	4,08
	Rapport2=L/e	5,03

49 La variété IR 64 (ADK 3)



Les variétés ADK décrites ici n'ont pas été testées en 2006 – 2007 dans les différentes collections, mais elles ont été introduites en 2007 – 2008 dans certains milieux compte tenu de leurs spécificités.

Elles sont donc données ici à titre de première information.

49.1 Principales caractéristiques

	Observations	IR 64 - ADK 3
Aspect Général	Cycle (jours)	125
	Port de la plante	semi érigé
	Couleur du pied	blanc
	Couleur de la feuille	vert clair
	Pilosité de la feuille	non pileux
	Hauteur de la plante (cm)	70
	Obs	
Panicule	Port de la panicule	retombante
	Port de la feuille panicula	semi dressé
	Forme de la panicule	même niveau- compact
	Degainage	bon
Grain	Type	Indica
	Aristation	non aristé
	Apex	mutique
	Pilosité	extrémité pileux
	Longueur (L)	9,87
	Largeur (l)	2,51
	Epaisseur (e)	2,12
	Poid de 1000 grain	27
	Couleur du grain	jaune paille
	Rapport1=L/l	3,93
Rapport2=L/e	4,66	

50 La variété X 235 (ADK 5)



Les variétés ADK décrites ici n'ont pas été testées en 2006 – 2007 dans les différentes collections, mais elles ont été introduites en 2007 – 2008 dans certains milieux compte tenu de leurs spécificités.

Elles sont donc données ici à titre de première information.

50.1 Principales caractéristiques

	Observations	X235 - ADK 5
Aspect Général	Cycle (jours)	120
	Port de la plante	ouvert
	Couleur du pied	blanc
	Couleur de la feuille	vert
	Pilosité de la feuille	non pileux
	Hauteur de la plante (cm)	70
	Obs	
Panicule	Port de la panicule	semi retombante
	Port de la feuille panicula	semi dressé
	Forme de la panicule	même niveau- comp
	Degainage	bon
Grain	Type	Indica
	Aristation	non aristé
	Apex	mutique
	Pilosité	non pileux
	Longueur (L)	10,54
	Largeur (l)	2,5
	Epaisseur (e)	1,99
	Poid de 1000 grain	21
	Couleur du grain	jaune foncé
	Rapport1=L/l	4,22
Rapport2=L/e	5,30	

51 La variété 1300 (ADK 8)



Les variétés ADK décrites ici n'ont pas été testées en 2006 – 2007 dans les différentes collections, mais elles ont été introduites en 2007 – 2008 dans certains milieux compte tenu de leurs spécificités.

Elles sont donc données ici à titre de première information.

51.1 Principales caractéristiques

	Observations	1300 - ADK 8
Aspect Général	Cycle (jours)	90
	Port de la plante	ouvert
	Couleur du pied	blanc
	Couleur de la feuille	vert
	Pilosité de la feuille	non pileux
	Hauteur de la plante (cm)	70
	Obs	
Panicule	Port de la panicule	retombante
	Port de la feuille panicula	retombante
	Forme de la panicule	même niveau- compact
	Degainage	bon
Grain	Type	Japonica
	Aristation	non aristé
	Apex	mutique
	Pilosité	pileux
	Longueur (L)	7,73
	Largeur (l)	3,34
	Epaisseur (e)	2,19
	Poid de 1000 grain	30
	Couleur du grain	jaune clair
	Rapport1=L/l	2,31
Rapport2=L/e	3,53	

52 La variété Botamena (ADK 10)

Origine : Variété locale, Lac Alaotra.

Pas de numéro de collection FOFIFA.

C'est une variété à usage mixte, pouvant être utilisée en rizière à mauvaise maîtrise d'eau, en riziculture de décrue, comme en riziculture irriguée.

Cette variété est cultivée couramment au Lac Alaotra en irrigué.

Très rustique, elle peut donner des rendements intéressants sans engrais minéraux. Elle a été remarquée lors des sondages de rendement dans le périmètre irrigué de PC 15 Vallée Marianina, au Lac Alaotra, avec des rendements de 8 t/ha.

Augmentation exceptionnelle de volume à la cuisson : on l'appelle « Manainga takotra » ce qui veut dire « qui soulève le couvercle de la marmite ».

Cette variété s'égraine facilement, et pollue la parcelle pour les années suivantes... Mais son rendement compense ce défaut.

Cette variété résiste à la verse, et n'est pas sensible à la pyriculariose.

Bonne réponse aux engrais minéraux.

En irrigué, il peut donner une deuxième récolte à partir des repousses (ratooning).

Grain rond, moyennement apprécié (décote à l'achat par rapport aux indica).

Haut rendement à l'usinage (supérieur à 70 %).

52.1 Caractéristiques principales

Cycle végétatif : 90 à 100 jours en saison chaude au Lac Alaotra, de 120 à 130 jours en saison froide.

Non photosensible.

Paille courte (hauteur des plants de 65 à 70 cm).

Grain rond, type japonica.

Longueur du grain (L) : 6,80 mm

Largeur du grain (l) : 2,88 mm

$L/l = 2,36$

Poids de 1000 grains : 19 g.

Poids du kapoaka : 230 g.

Caryopse : couleur blanche translucide.

52.2 Collections testées.

En 2006 – 2007, la variété Botamena (ADK 10) ne figurait pas dans les collections testées.

En 2007 – 2008, elle a été installée en collection testée sur la plupart des sites, tant en irrigué qu'en rizière à mauvaise maîtrise d'eau.

52.3 Utilisations possibles

Sa rusticité, son potentiel de rendement sans engrais et la longueur de son cycle en saison chaude sont particulièrement adaptés pour des opérations d'urgence, où une production importante et rapide prime sur la qualité des grains obtenus.

53 La variété 2787 (ADK 11)



Les variétés ADK décrites ici n'ont pas été testées en 2006 – 2007 dans les différentes collections, mais elles ont été introduites en 2007 – 2008 dans certains milieux compte tenu de leurs spécificités.

Elles sont donc données ici à titre de première information.

53.1 Principales caractéristiques

	Observations	2787 - ADK 11
Aspect Général	Cycle (jours)	140
	Port de la plante	ouvert
	Couleur du pied	Blanc
	Couleur de la feuille	vert foncé
	Pilosité de la feuille	pileux
	Hauteur de la plante (cm)	80
	Obs	
Panicule	Port de la panicule	retombante
	Port de la feuille panicula	semi dressé
	Forme de la panicule	compact
	Degainage	bon
Grain	Type	Indica
	Aristation	non aristé
	Apex	mutique
	Pilosité	
	Longueur (L)	8,56
	Largeur (l)	2,54
	Epaisseur (e)	2,03
	Poid de 1000 grain	27
	Couleur du grain	jaune clair
	Rapport1=L/l	3,37
	Rapport2=L/e	4,22

54 La variété 4012 (ADK 12)



Les variétés ADK décrites ici n'ont pas été testées en 2006 – 2007 dans les différentes collections, mais elles ont été introduites en 2007 – 2008 dans certains milieux compte tenu de leurs spécificités.

Elles sont donc données ici à titre de première information.

54.1 Principales caractéristiques

	Observations	4012 - ADK 12
Aspect Général	Cycle (jours)	160
	Port de la plante	ouvert
	Couleur du pied	Blanc
	Couleur de la feuille	vert clair
	Pilosité de la feuille	pileux
	Hauteur de la plante (cm)	110
	Obs	
Panicule	Port de la panicule	semi retombante
	Port de la feuille panicula	semi retombante
	Forme de la panicule	même niveau- lâche
	Degainage	bon
Grain	Type	Indica
	Aristation	aristé
	Apex	
	Pilosité	
	Longueur (L)	10,08
	Largeur (l)	2,85
	Epaisseur (e)	2,04
	Poid de 1000 grain	28
	Couleur du grain	jaune clair
	Rapport1=L/l	3,54
	Rapport2=L/e	4,94

55 La variété 3308 (ADK 13)



Les variétés ADK décrites ici n'ont pas été testées en 2006 – 2007 dans les différentes collections, mais elles ont été introduites en 2007 – 2008 dans certains milieux compte tenu de leurs spécificités.

Elles sont donc données ici à titre de première information.

La variété 3308 est un riz photosensible de zone d'inondation, qui grandit avec le niveau de l'eau, et reste ensuite dressé même en cas de descente du niveau d'eau. Il peut atteindre des hauteurs importantes.

55.1 Principales caractéristiques

	Observations	3308 - ADK 13
Aspect Général	Cycle (jours)	180
	Port de la plante	ouvert
	Couleur du pied	Blanc
	Couleur de la feuille	vert clair
	Pilosité de la feuille	non pileux
	Hauteur de la plante (cm)	140
	Obs	
Panicule	Port de la panicule	semi érigé
	Port de la feuille panicula	semi dressé
	Forme de la panicule	même niveau- lâche
	Degainage	bon
Grain	Type	Indica
	Aristation	non aristé
	Apex	mutique
	Pilosité	
	Longueur (L)	10,97
	Largeur (l)	2,72
	Epaisseur (e)	2,29
	Poid de 1000 grain	34
	Couleur du grain	jaune clair
	Rapport1=L/l	4,03
	Rapport2=L/e	4,79

56 La variété ANGOFO (ADK 15)



Les variétés ADK décrites ici n'ont pas été testées en 2006 – 2007 dans les différentes collections, mais elles ont été introduites en 2007 – 2008 dans certains milieux compte tenu de leurs spécificités.

Elles sont donc données ici à titre de première information.

56.1 Principales caractéristiques

	Observations	Angofo - ADK 15
Aspect Général	Cycle (jours)	120
	Port de la plante	ouvert
	Couleur du pied	blanc
	Couleur de la feuille	vert clair
	Pilosité de la feuille	non pileux
	Hauteur de la plante (cm)	110
	Obs	
Panicule	Port de la panicule	retombante
	Port de la feuille panicula	retombante
	Forme de la panicule	même niveau
	Degainage	bon
Grain	Type	Indica
	Aristation	non aristé
	Apex	mutique
	Pilosité	non pileux
	Longueur (L)	8,46
	Largeur (l)	2,56
	Epaisseur (e)	1,8
	Poid de 1000 grain	21
	Couleur du grain	jaune claire
	Rapport1=L/l	3,30
Rapport2=L/e	4,70	

57 La variété ANGOME (ADK 16)



Les variétés ADK décrites ici n'ont pas été testées en 2006 – 2007 dans les différentes collections, mais elles ont été introduites en 2007 – 2008 dans certains milieux compte tenu de leurs spécificités.

Elles sont donc données ici à titre de première information.

57.1 Principales caractéristiques

	Observations	Angome - ADK 16
Aspect Général	Cycle (jours)	120
	Port de la plante	ouvert
	Couleur du pied	blanc
	Couleur de la feuille	vert clair
	Pilosité de la feuille	non pileux
	Hauteur de la plante (cm)	110
	Obs	
Panicule	Port de la panicule	retombante
	Port de la feuille panicula	retombante
	Forme de la panicule	même niveau
	Degainage	bon
Grain	Type	Indica
	Aristation	non aristé
	Apex	mutique
	Pilosité	non pileux
	Longueur (L)	8,47
	Largeur (l)	2,52
	Epaisseur (e)	2,03
	Poid de 1000 grain	22
	Couleur du grain	jaune claire
	Rapport1=L/l	3,36
Rapport2=L/e	4,17	

58 La variété DOMBOLO (ADK 18)

Les variétés ADK décrites ici n'ont pas été testées en 2006 – 2007 dans les différentes collections, mais elles ont été introduites en 2007 – 2008 dans certains milieux compte tenu de leurs spécificités.

Elles sont donc données ici à titre de première information.

58.1 Principales caractéristiques

	Observations	DOMBOLO - ADK 18
Aspect Général	Cycle (jours)	100
	Port de la plante	ouvert
	Couleur du pied	blanc
	Couleur de la feuille	vert clair
	Pilosité de la feuille	
	Hauteur de la plante (cm)	75
	Obs	sensible à l'egrainage
Panicule	Port de la panicule	retombante
	Port de la feuille panicula	semi-dressé
	Forme de la panicule	même niveau
	Degainage	bon
	Type	Intermédiaire
Grain	Aristation	non aristé
	Apex	apiculé
	Pilosité	pileux
	Longueur (L)	8,26
	Largeur (l)	3,09
	Epaisseur (e)	2,18
	Poid de 1000 grain	27
	Couleur du grain	jaune paille
	Rapport1=L/l	2,67
	Rapport2=L/e	3,79

59 La variété SAMBAVY (ADK 21)



Les variétés ADK décrites ici n'ont pas été testées en 2006 – 2007 dans les différentes collections, mais elles ont été introduites en 2007 – 2008 dans certains milieux compte tenu de leurs spécificités.

Elles sont donc données ici à titre de première information.

59.1 Principales caractéristiques

	Observations	Sambavy - 21
Aspect Général	Cycle (jours)	125
	Port de la plante	ouvert
	Couleur du pied	blanc
	Couleur de la feuille	vert
	Pilosité de la feuille	non pileux
	Hauteur de la plante (cm)	120
	Obs	
Panicule	Port de la panicule	retombante
	Port de la feuille panicula	retombante
	Forme de la panicule	même niveau
	Degainage	bon
Grain	Type	intermédiaire
	Aristation	non aristé
	Apex	mutique
	Pilosité	non pileux
	Longueur (L)	8,69
	Largeur (l)	3,17
	Epaisseur (e)	2,32
	Poid de 1000 grain	30
	Couleur du grain	jaune paille
	Rapport1=L/l	2,74
Rapport2=L/e	3,75	

60 La variété VAZIMBA (ADK 22)



Les variétés ADK décrites ici n'ont pas été testées en 2006 – 2007 dans les différentes collections, mais elles ont été introduites en 2007 – 2008 dans certains milieux compte tenu de leurs spécificités.

Elles sont donc données ici à titre de première information.

60.1 Principales caractéristiques

	Observations	VAZIMBA - ADK 22
Aspect Général	Cycle (jours)	115
	Port de la plante	ouvert
	Couleur du pied	blanc
	Couleur de la feuille	vert
	Pilosité de la feuille	non pileux
	Hauteur de la plante (cm)	120
	Obs	
Panicule	Port de la panicule	retombante
	Port de la feuille panicula	retombante
	Forme de la panicule	même niveau- lâche
	Degainage	bon
Grain	Type	Japonica
	Aristation	non aristé
	Apex	mutique
	Pilosité	non pileux
	Longueur (L)	7,67
	Largeur (l)	3,15
	Epaisseur (e)	2,2
	Poid de 1000 grain	31
	Couleur du grain	jaune paille
	Rapport1=L/l	2,43
Rapport2=L/e	3,49	

61 La variété MIHARY (ADK 23)



Cette variété a été introduite dans le Sud-Est par les Vietnamiens intervenant dans le cadre du Projet PSSA. A forte productivité, c'est une variété polyaptitudes, cultivée dans la région de Manakara en pluvial comme en irrigué.

Forte ressemblance avec la variété SEBOTA 337.

61.1 Principales caractéristiques

	Observations	Mihary - ADK 23
Aspect Général	Cycle (jours)	100
	Port de la plante	ouvert
	Couleur du pied	blanc
	Couleur de la feuille	vert clair
	Pilosité de la feuille	pileux
	Hauteur de la plante (cm)	65
	Obs	
Panicule	Port de la panicule	retombante
	Port de la feuille panicula	retombante
	Forme de la panicule	même niveau
	Degainage	bon
Grain	Type	Indica
	Aristation	non aristé
	Apex	apiculé bec d'oiseau
	Pilosité	Pileux
	Longueur (L)	8,77
	Largeur (l)	2,25
	Epaisseur (e)	1,9
	Poid de 1000 grain	21
	Couleur du grain	jaune foncé
	Rapport1=L/l	3,90
Rapport2=L/e	4,62	